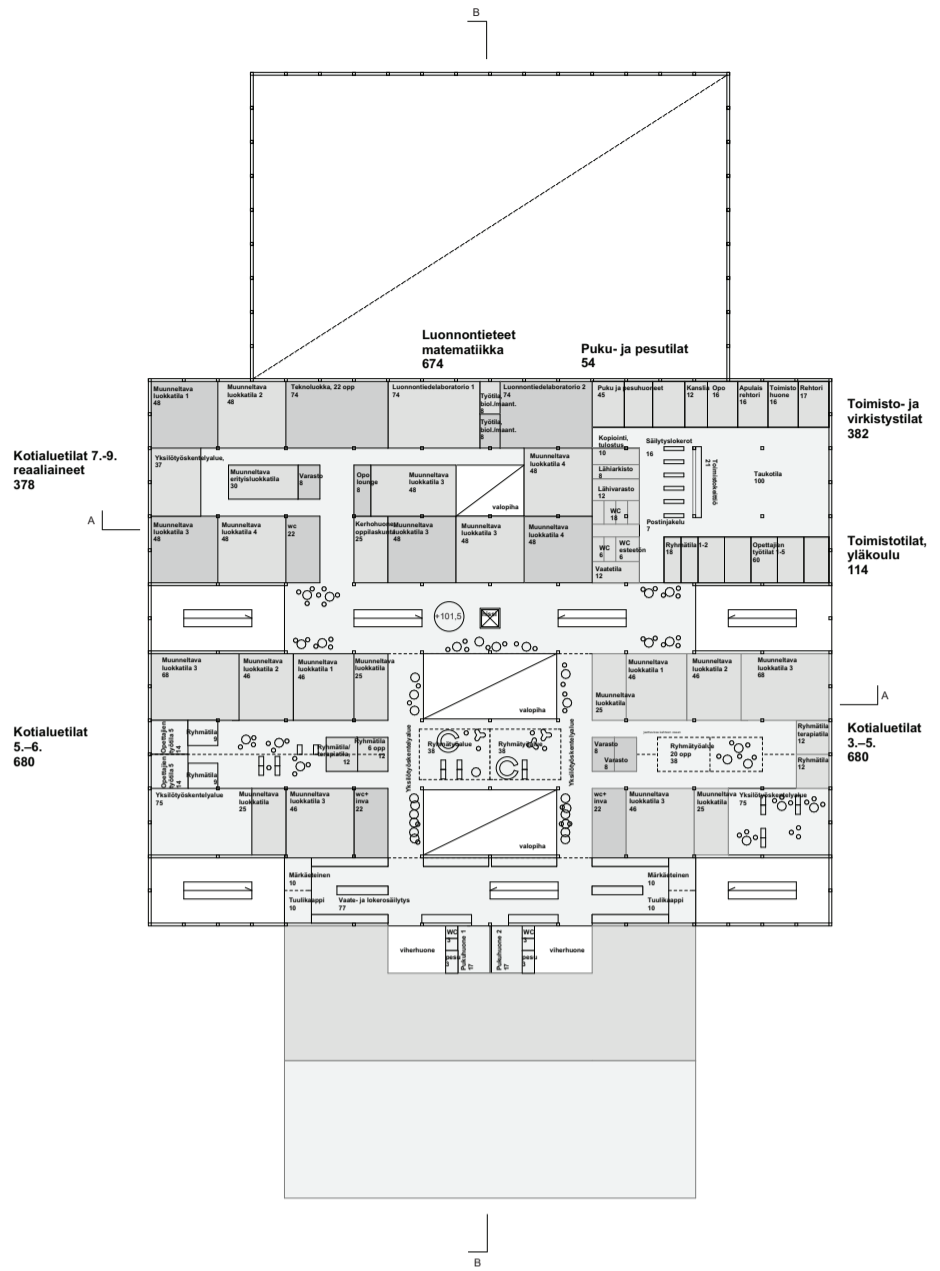




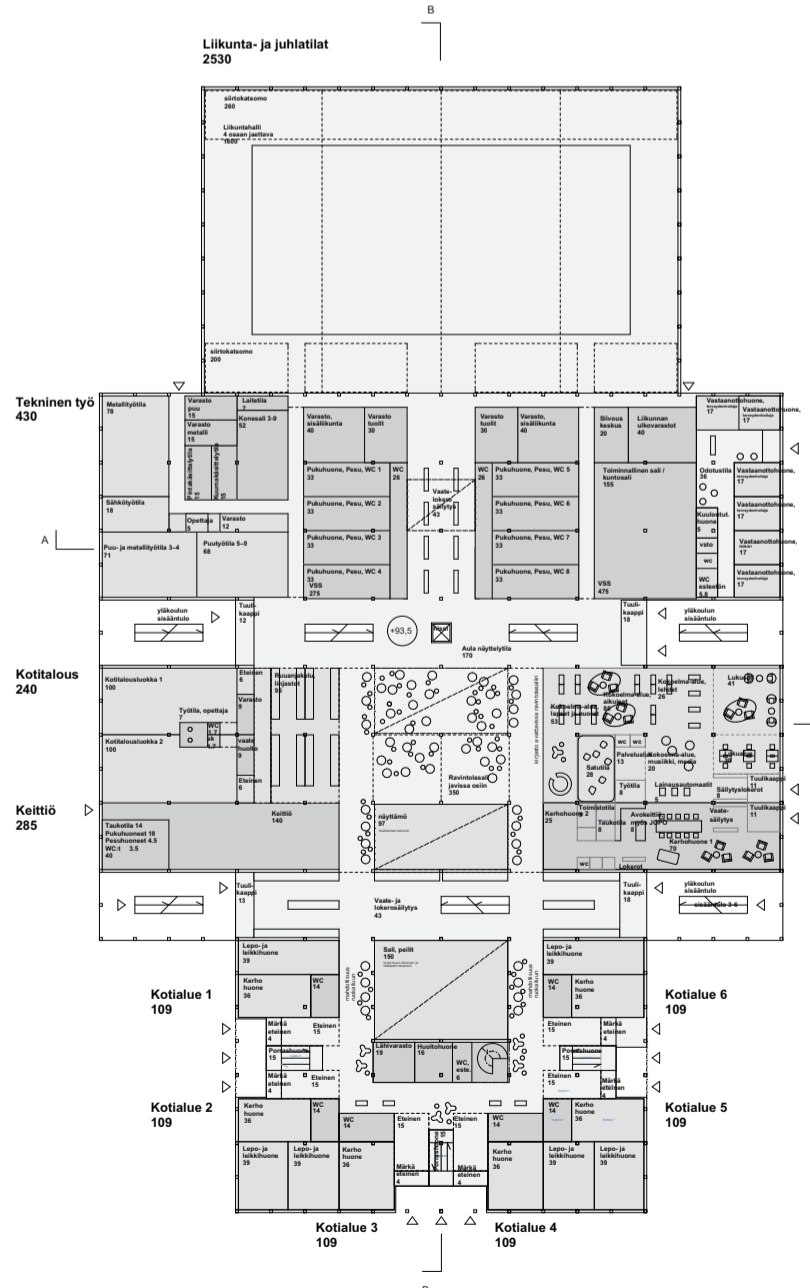
Asemapiirros 1 : 1 000



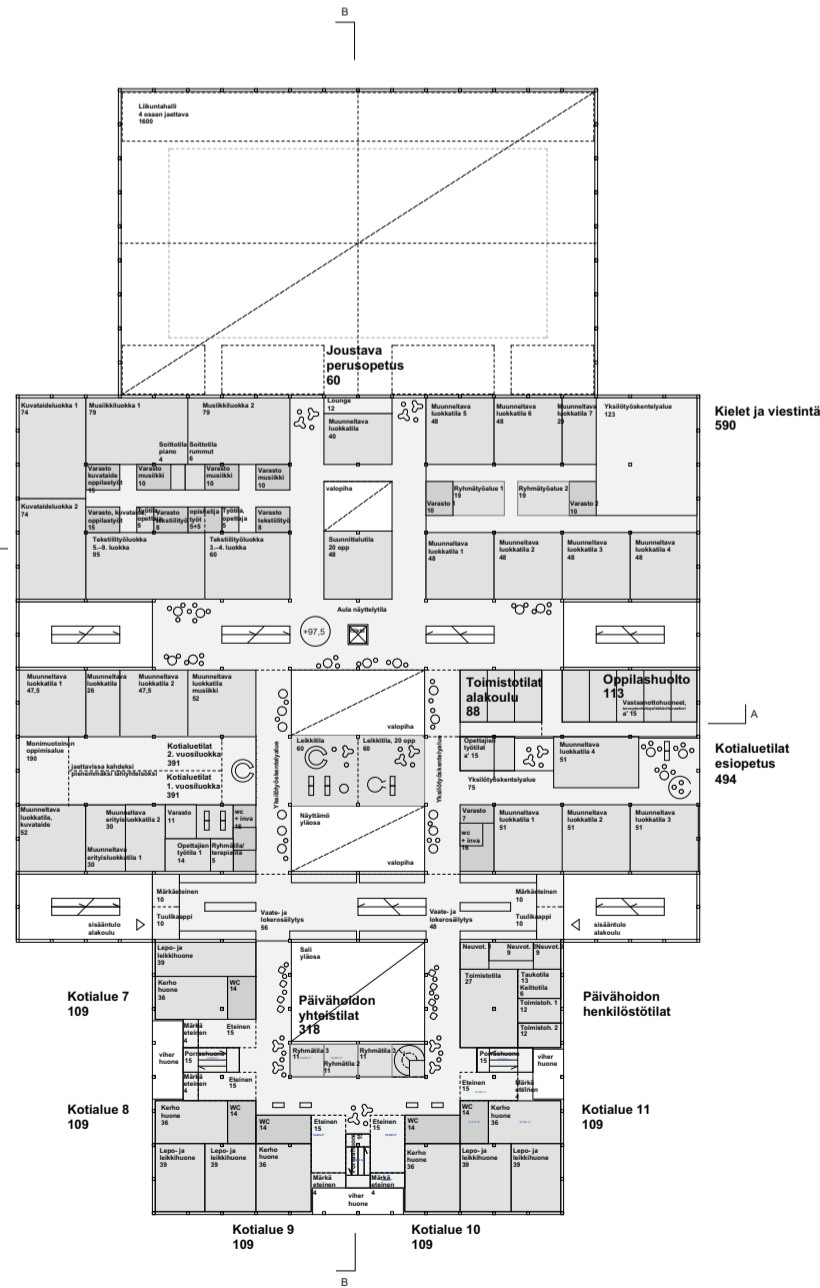
Näkymä ulkoa



Pohjapiirros 3.krs 1:400



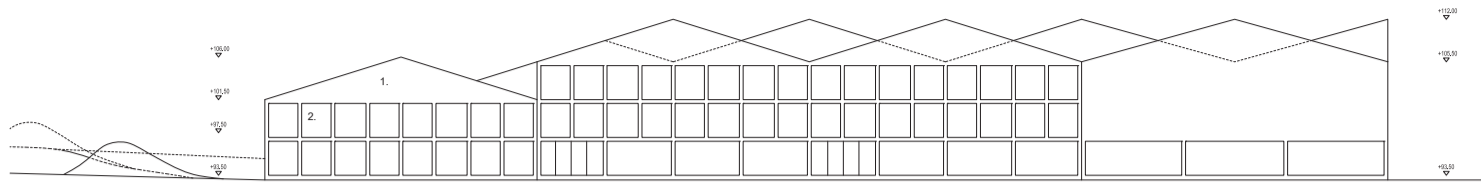
Pohjapiirros 1.krs 1:400



Pohjapiirros 2.krs 1:400

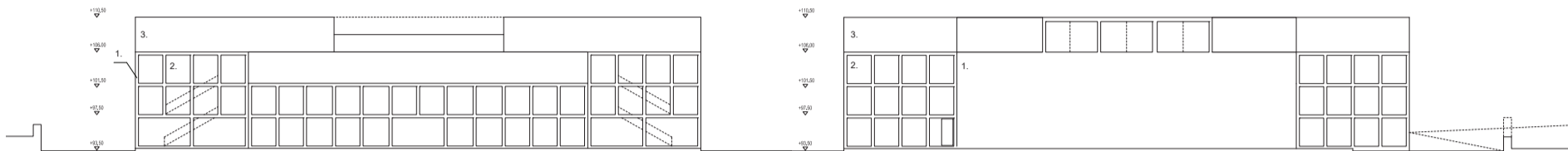
**“KIRJOKANSI”**

Sammontalon yleinen kaksivaiheinen arkkitehtuurikilpailu, Lappeenranta



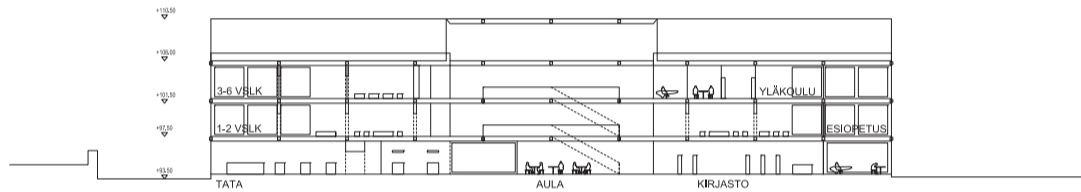
Julkisivu idästä 1:400

**Julkisivumateriaalit**  
 1. puu  
 2. lasi, kirkas  
 3. viherkatto

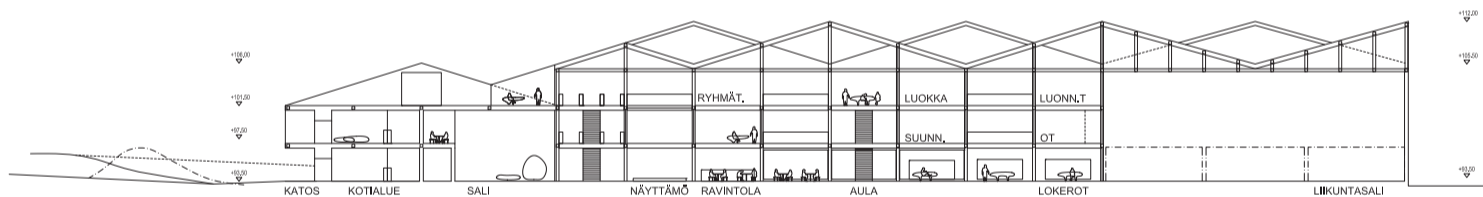


Julkisivu etelästä 1:400

Julkisivu pohjoisesta 1:400



Leikkaus A-A 1:400



Leikkaus B-B 1:400



Sisäkuva

## KIRJOKANSI

### Kaupunkikuva ja arkkitehtuuri

Typologialtaan Kirjokansi on uudenlainen julkinen rakennus. Koulu, kirjasto, nuorisotalo ja liikuntakeskus yhdistyvät yhdeksi tapahtumakeskukseksi. Rakennus muodostaa yhdessä Sammonlahden kirkon ja ostoskeskuksen kanssa alueen julkisen toiminnan keskuksen ja luo uutta kaupunkitilaa. Massoiteltuaan rakennus jakautuu pienempiin harjakattoisiin osiin, mikä luo kylämäisen tunnelman. Koulu ja liikuntasaliosat ovat kolmikerroksisia, päiväkotit on kaksikerroksinen.

Rakennuksen identiteetti on avoin – talossa tapahtuva toiminta näkyy kaupunkikuvaan. Julkisivujen ja rungon hallitsevina materiaaleina ovat puu ja lasi. Kestävän kehityksen teemat on tehty oppilaille näkyväksi energiatarkeissa, viherrakenteissa ja ulkoalueiden toiminnossa.

Uudisrakennus sijoittuu kilpailualueen luoteisnurkkaan. Huoltotiha ja henkilökunnan pysäköinti on sijoitettu rakennuksen luoteispuolelle, mikä mahdollistaa päiväkodin ja koulun pihojen optimaalisen suuntauksen.

Puisto on olennainen osa leikki- ja oppimisympäristöä. Pysäköinti on sijoitettu keskitetysti tontin eteläreunaan. Polkupyörällä Kirjokanteen pääsee kaikista suunnista ja pyöräpaikkoja on sisäänkäyntien lähellä myös katettuna. Piha-alueet toimivat kestävän arjen koelaboratoriona. Siellä havainnollistetaan ihmisten toiminnan ja luonnonilmiöiden välistä vuorovaikutusta.

### Toiminta ja tilat

Kipailun tavoitteena on luoda Sammonlahteen oma tapahtumakeskus ja kylätalo. Tämä tavoite on ohjannut Kirjokanteen toiminnallista suunnittelua. Yläkoululainen, päiväkotilainen ja lähialueen asukas kohtaavat rakennuksen sydämessä. Avoimien julkisivujen ansioista tekeminen näkyy ympäröivään kaupunkiin ja houkuttaa osallistumaan.

Kirjokansessa kaikki on kirjaimellisesti yhden katon alla. Rakennuksen kiinteät rakenteet on organisoitu 7.2x7.2m moduleihin siten, että siitä syntyy muuntojoustava ja toimialarajaton kokonaisuus. Avoin ja muuntuva oppimisympäristö koostuu suurista vapaista eri keinojen rajattavista tiloista ja erikokoisista hiljaisuutta sekä keskittymistä vaativista kiinteistä tiloista. Kaiken ytimessä on kerroksia yhdistävä valopiha, joka kokoaa talon käyttäjät monimuotoiseen vuorovaikutukseen. Kirjokansi on kasvavan Sammonlahden sivistyksen ja elinikäisen oppimisen talo.

Toiminnallisesti rakennuksella on selkeä hierarkia. Tilakokonaisuudet jakautuvat oppimisen ikäryhmien mukaisesti – päiväkotit, alakoulu ja yläkoulu muodostavat hahmotettavan oppimisen prosessin pienimittakaavaisesta suurempaan. Kaikkien yhteiset julkisimmat tilat, kuten salit ja ravintola on sijoitettu maantasokerrokseen.

### Vaiheittaisuus

Kirjokansi voidaan rakentaa vaiheittain. Ensimmäisessä vaiheessa puretaan vanha päiväkotit ja rakennetaan uuden koulun ensimmäinen vaihe, joka pitää sisällään liikuntasalin, yläkoulun, taito- ja taideaineet sekä kielit ja viestinnän. Vanha koulu ja vanha liikuntahalli toimivat rinnalla ja väistötiloina.

Toisessa vaiheessa puretaan vanha koulu ja rakennetaan uuden koulun sekä päiväkodin toinen vaihe. Vanha liikuntahalli toimii väistötiloina rakentamisen ajan.

Uuden talon valmistuttua puretaan vanha liikuntahalli ja viimeistellään piha-alueet.

### Kestävä kehitys

Uudisrakennuksen massa on energiatehokas – ulkovaipan suhde pohjapinta-alaan on optimaalinen. Rakennuksen runko on puurakenteinen. Puurakentaminen sitoo hiilidioksidia, mikä on kestävän kehityksen mukaista. Julkisivut ja sisäpinnat ovat kultokäsittelyä lähimetsien puuta. Sisätilojen puupinnassa käytetään eri puulajeja. Puiset pinnat luovat terveellisen ja rauhoittavan oppimisympäristön. Rakennatarkoituksissa käytetään matalaenergiarakentamishojjeiden mukaisia rakennetyyppejä. Viherkatot toimivat osana hulevesien hallintaa ja luovat miellyttävää mikroilmastoa.

Maalämmöllä tuotettava lämmitys toimii vesikiertoisella lattialämmityksellä. Maalämpöjärjestelmää voidaan hyödyntää kesäaikana myös rakennuksen jäähdyttämiseen.

Tarveohjattu ilmasto on toteutettu rakennusmassakohtaisiin ullakkoilmanvaihtokonehuonein, mikä on energiatehokas ratkaisu. Keväällä ja syksyisin voidaan rakennuksen yläpöytä poistaa painovoimaisesti aulatilojen kattoikkunoita tuulettaamalla. Vaihtoehtoisesti ilmanvaihto voidaan ratkaista painovoimaisesti.

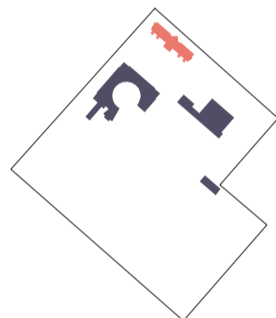
Lasijulkisivuja hyödynnetään tarveohjatun talotekniikan osana mm. valaistuksessa ja passiivisen lämpöenergian hyödyntämisessä. Luonnonvalon määrä oppimistiloissa maksimoidaan. Yliämpenemistä ja häikäisyä kontrolloidaan viherrakentein- ja istutuksin sekä sähköisin auringonsuojaverhoihin.

Energiaa myös tuotetaan katolle integroiduin aurinkopaneelin. Vedenkulutukseen kiinnitetään huomiota mm. vähänkulutavien vesikalusteiden ja harmaan veden keräysjärjestelmällä. Piha-alueiden hulevedet johdetaan keskitetysti puistolamppeen. Ratkaisut toteutetaan ihmisille havainnollisin ja ymmärrettävin keinoin. Osana vesien ohjausta uomiin sijoitetaan patorakenteita ja pienoisvoimaloita. Piha-alueelle sijoitetaan myös mikrotuulivoimala.

Kierrätykseen ja jätehuoltoon kiinnitetään erityistä huomiota ja myös käyttäjät osallistetaan niihin. Suunnittelun edetessä voidaan ottaa käyttöön jokin ympäristösertifikaattijärjestelmä ohjaamaan suunnitteluratkaisua vielä tehokkaammin kestävän kehityksen mukaiseen suuntaan.

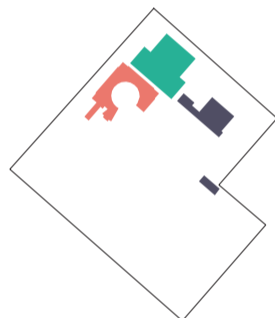
Pinta-alat	
Hyötyala	13 000 hym2
Bruttoala	15 850 brm2
Tilavuus	90 149 m3

Pysäköintipaikat	90 kpl
Polkupyöräpaikat	500 kpl
Mopopaikat	125 kpl



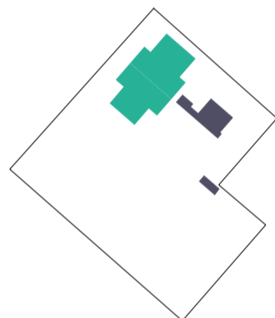
#### VAIHE 1

Vanha päiväkotit puretaan.



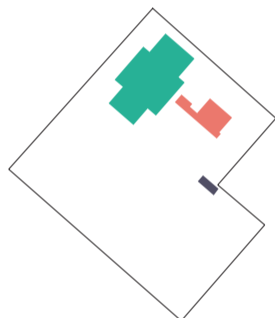
#### VAIHE 2

Uuden koulun ensimmäinen vaihe rakennetaan. Vanha koulu ja liikuntasali käytössä ja väistötilana.



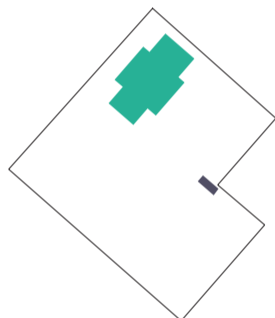
#### VAIHE 3

Vanha koulu puretaan. Uuden koulun ja päiväkodin toinen vaihe rakennetaan. Liikuntahalli käytössä ja väistötilana.



#### VAIHE 4

Uuden koulun ja päiväkodin ensimmäinen ja toinen vaihe valmis. Vanha liikuntahalli puretaan.



#### VAIHE 5

Uusi koulu ja päiväkotit pihoinen valmis.

	Olemassa oleva rakennus
	Purettava rakennus
	Uusi rakennus



Ilmakuva

## “KIRJOKANSI”

Sammontalon yleinen kaksivaiheinen arkkitehtuurikilpailu, Lappeenranta