

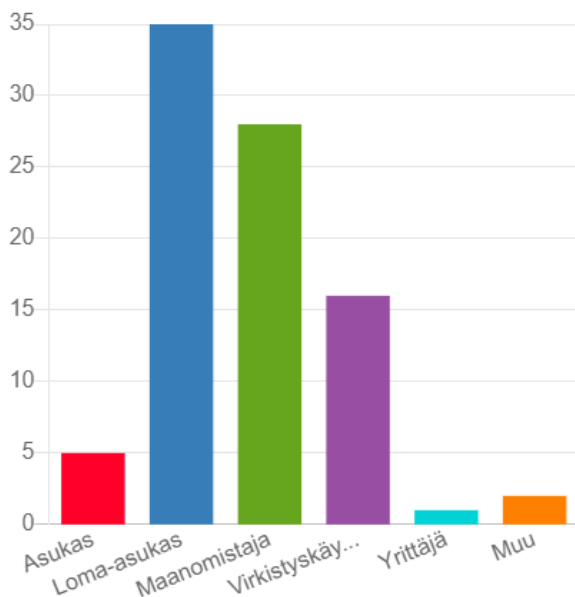


MIKONSAAREN, VEHKASALON JA RIIHILAHDEN OSAYLEISKAAVA

KOOSTE LÄHTÖTIETOKYSELYN TULOISTA

Mikonsaaren, Vehkasalon ja Riihilahden osayleiskaavan aloitusvaiheen lähtötietokysely oli avoinna 16.9. - 31.10.2021 välisen ajan. Kyselystä tiedotettiin laajasti kaavan vireilletulon yhteydessä kaavan osallistumis- ja arviointisuunnitelmassa kerrotulla tavalla. Kyselyn tavoitteena oli selvittää osayleiskaava-alueen asukkaiden, loma-asukkaiden, maanomistajien, virkistyskäyttäjien, yrittäjien sekä muiden osallisten tietoja ja näkemyksiä alueiden tulevasta käytöstä. Kyselyn teemoja olivat matkailu-, retkeily- ja virkistyskohteet, luontokohteet, kulttuuriympäristöt, alueen erityispiirteet ja vahvuudet, rakentaminen ja elinkeinotoiminta. Kysely toteutettiin verkkokyselynä, jossa osalliset saivat merkitä näihin teemoihin liittyviä kohteita kartalle ja kertoa niistä myös sanallisesti. Lähtötietokyselyyn liittyviä vastauksia otettiin vastaan myös paperisena, sähköpostitse ja puhelimitse. Tässä koosteessa esitetään karttamerkinnoin annetut vastaukset. Maanomistajille kohdennettujen, oman kiinteistön kehittämiseen liittyvien kysymysten vastauksia ei käsitellä tässä koosteessa.

Verkkokyselyyn osallistui 53 vastaajaa, jotka jättivät yhteensä 322 karttavastausta. Muutama vastauksista sijoittui osayleiskaavan alustavan aluerajauksen ulkopuolelle. Vastaajat edustivat useita alueen osallisten rooleja (kuva 1). Verkkokyselyyn vastaajista 35 kappaletta oli loma-asukkaita. 28 kappaletta oli alueen maanomistajia. Virkistyskäyttäjiä 16 kpl. Asukkaita 5 kpl. Yrittäjiä ja muita vastaajia alle viisi kappaletta.

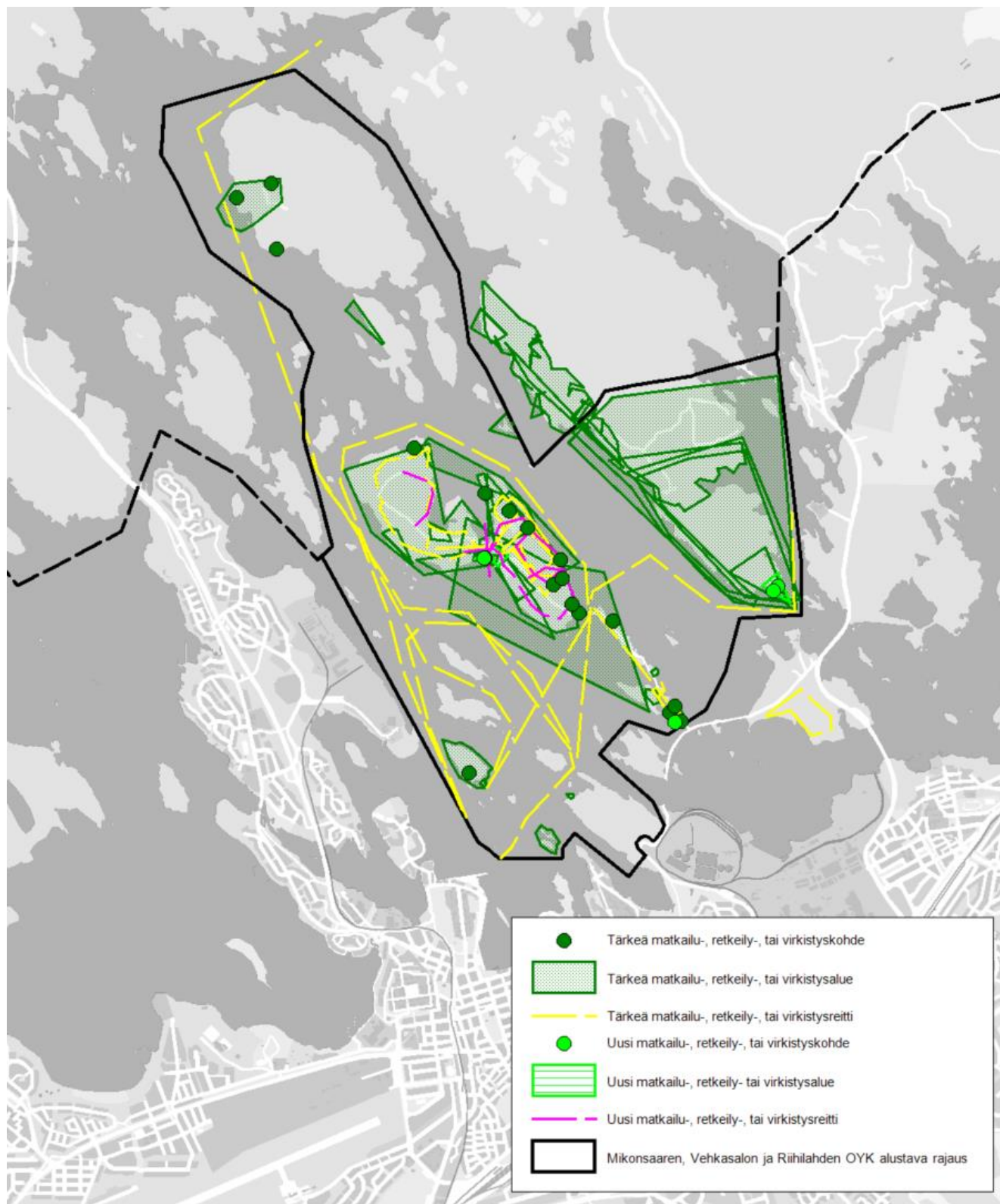


Kuva 1. Vastaajien roolit alueella

Lähtötietoja saatiin myös sähköpostitse ja kirjeitse yhteensä 12 vastaajalta. Vastaukset on esitetty tässä koosteessa verkkokyselyn vastausten yhteydessä siltä osin, kuin ne koskivat lähtötietokyselyn aiheita

MATKAILU-, RETKEILY- JA VIRKISTYSKOHTEET

Tärkeitä paikkoja, alueita ja reittejä merkittiin verkkokyselyssä yhteensä 72 kappaletta. Uusia kohteita ehdotettiin yhteensä 13 kappaletta. Merkinnot on esitetty kuvassa 2.



Kuva 2. Matkailu-, retkeily- ja virkistyskohteet

Tärkeiksi matkailu-, retkeily- ja virkistyspaikoiksi merkittiin laavuja, kallioita ja maisemapaikkoja. Mikonsaaren luontopolku koettiin kyselyssä tärkeäksi ja sen säilyttämistä korostettiin. Muita mainintoja olivat Salpalinjan juoksuhaudat, Vehkasalon lomakartano ja savusauna, jonka lisäksi myös uimarannat toistuivat vastauksissa. Peurahavainnot mainittiin myöskin kohteena. Tärkeänä paikkana koettiin myöskin Karhusaari ravintolasaarena.

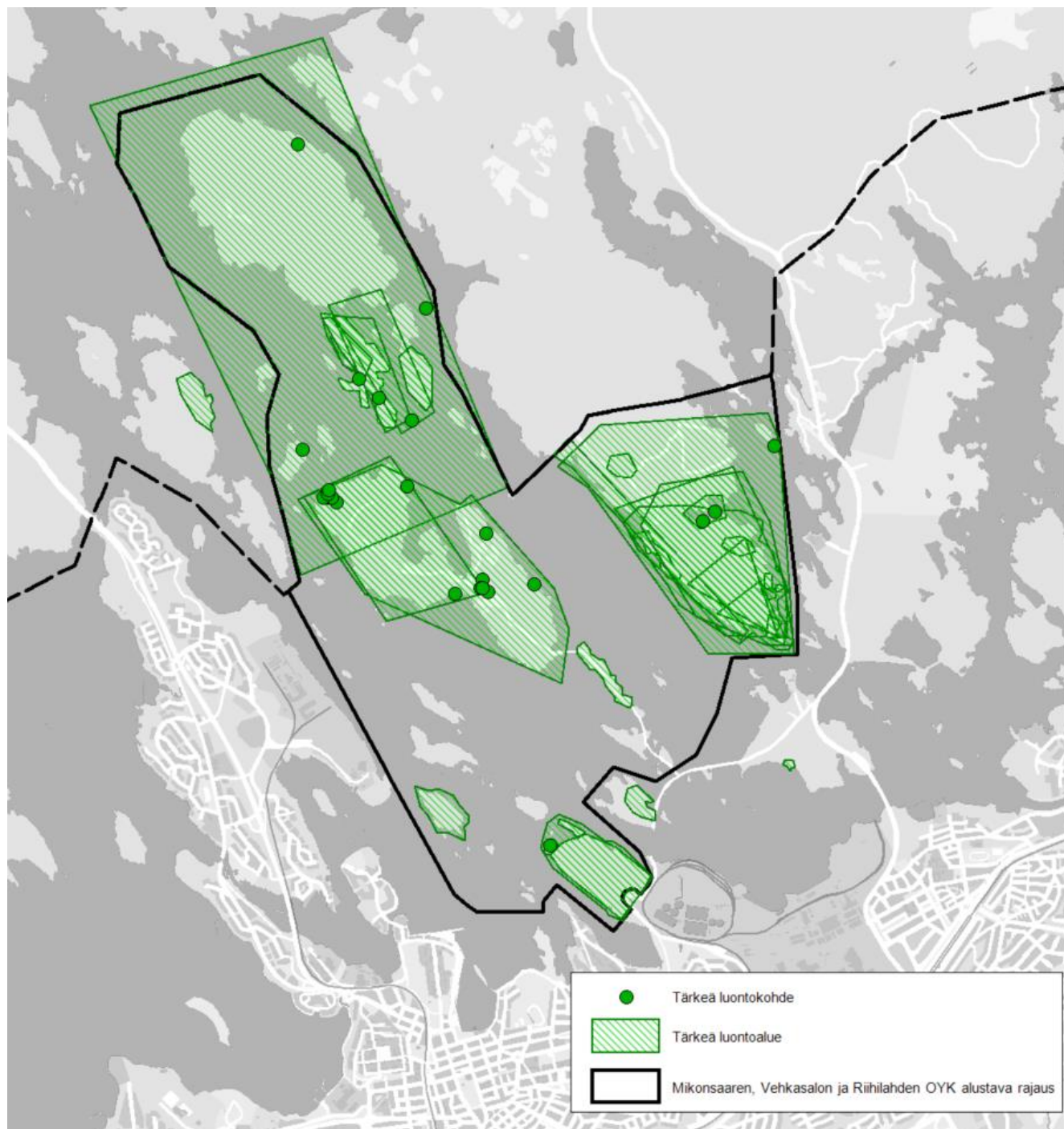
Aluemerkitöinä tärkeiksi koettiin Karhusaari. Erityisesti mainittiin laavun alue tärkeänä kohteena läpi vuoden. Karhusaaren Saimaa Unesco Geopark kohteen toiminnallisuuteen toivottiin lisäystä kaavan mukana. Pappilanniemen silokallion nostettiin erityisen hienona paikkana esiin. Kaava-alueella koettiin tärkeäksi lukuisat virkistysalueet. Erityisiä aktiviteetteja alueella harrastettavaksi mainittiin mm. aurin-gonotto ja koirien ulkoilutus. Tikkojen pesimäalue nostettiin alueellisena kohteena tärkeäksi. Ranta-alueet ja uimapaikat nousivat esiin usein. Tietyt alueet mainittiin maisemoiden kannalta upeiksi ja toivottiin, ettei kyseisille alueille rakennettaisi enempää. Kivikautinen asuinpaikka mainittiin kyselyssä tärkeäksi. Mikonsaaren luontopolku keräsi mainintoja myös alueellisena kohteena. Idyllisiä maalaismai-semia pihapiireineen, niittyineen ja järvimaisemineen arvostettiin verkkokyselyssä tärkeiksi. Lahden-poukama mainittiin hienona maisemana. Jyrkät kalliorannat koettiin upeiksi niin järveltä, kuin saarelta-kin päin katsottuna. Mikonsaaren sillan länsipään näkymä kaupunginlahdelle mainittiin upeana, mutta todettiin sen umpeutuneen. Muita kyselyssä esiin tulleita aluemerkitöjä olivat upeat miljööt ja luonnon-tilaiset metsät, matkailutila, Riihilahden suojelualue ja Niemisenkärki.

Reittikohteena Mikonsaaren luontopolku mainittiin useasti ja korostettiin sen tärkeyttä myös luonnon ja eläinten monimuotoisuuden kannalta. Saaren ympäristön veneily- ja melontareitit koettiin tärkeinä. Mi-konsaarentie itsessään koettiin merkittäväksi kohteeksi maisemareittinä.

Uusien matkailu-, retkeily- ja virkistyspaikkojen vastauksista esiin nousi eniten uimaranta. Lisäksi toi-vottiin pöytiä ja penkkejä (vrt. Päihänniemi). Saarien rannoille toivottiin rantautumispaikkoja veneilijöille ja melojille. Mikonsaaren luontopolun nostamista esiin muidenkin toimintojen ja aktiviteettien muo-dossa, kuten esimerkiksi tila kyläyhdistykselle, kotieläinpiha ja lentopalloverkko. Reitteinä ehdotettiin luontopolkua, jäätietä ja jatkoa olemassa olevalle polulle entisen hiekkakuopan harjanteelle. Tämä toi-misi hyvin näköalapaikkana ja toimisi myös kuntoilutarkoitukseen.

LUONTOKOhteet

Tärkeitä luontokohteita ja -alueita merkittiin verkkokyselyssä yhteensä 58 kappaletta. Merkinntät on esitetty kuvassa 3.



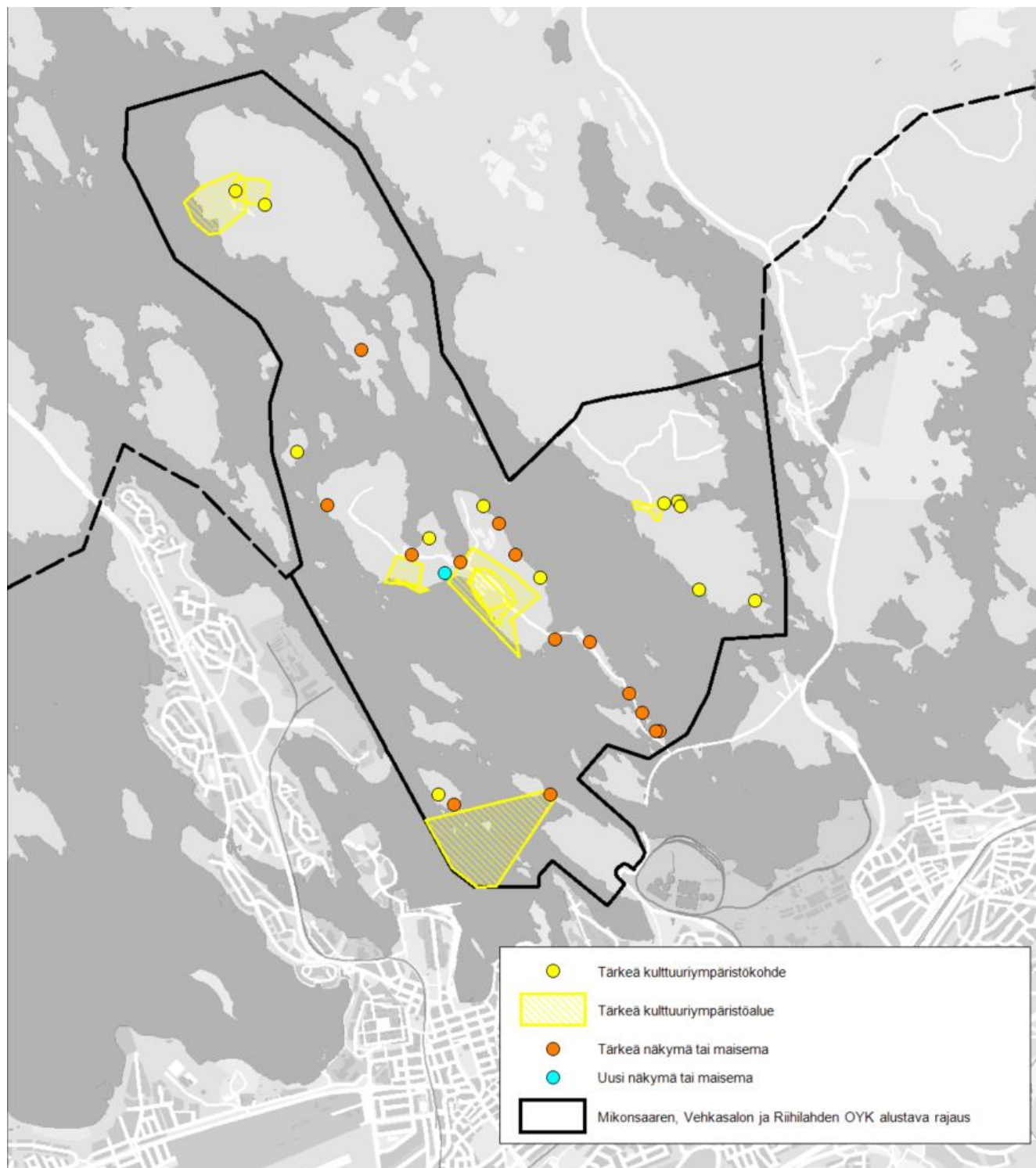
Kuva 3. Luontokohteet

Luontokohteista tärkeiksi merkittiin toistuvasti Mikonsaaren pohjoisosassa sijaitseva lähde. Tämän lisäksi jyrkänteet toistuivat vastauksissa useasti. Myös monien eläinten suosimia paikkoja merkittiin karttaan (mm. harmaahaikaran, harmaalokin, kuikan, useiden lintujen ja majavan elinympäristöjä). Luontopolku ja hiekkaranta mainittiin myös luontokohteina.

Alueellisina luontokohteina vastauksissa nostettiin tärkeiksi Karhusaari (Saimaa Unesco Geopark), Pappilanniemi (suojelualue) ja muita kaava-alueella sijaitsevia suojelualueita. Hiekkaranta- ja kallioalueita, luontokohteina vanhoja ja näyttäviä metsiä, luonnontilaista kallioranta-alueita oli merkinnöissä tuotu esiin. Luonnon monimuotoisuuden kannalta tärkeitä alueita löytyi useita (mm. liito-oravan, majavan, harmaahaikaran, kuikan, kalliosinisiiven elinympäristöjä). Muutenkin alue koettiin luonto- ja eläinkannan kannalta tärkeänä alueena.

KULTTUURIYMPÄRISTÖT JA MAISEMAT

Tärkeitä kulttuuriympäristöjä ja -alueita merkittiin verkkokyselyssä yhteensä 22 kappaletta. Tärkeitä näkymiä maisemaan merkittiin 14. Yhtä uutta avautuvaa näkymää ehdotettiin. Merkinnot on esitetty kuvassa 4.



Kuva 4. Kulttuuriympäristöt ja maisemat

Kaava-alueen tärkeiksi kulttuuriympäristökohteiksi verkkokyselyssä miellettiin Vehkasalon lomakartano, vanhat maatilat perinnemaisemineen ja vanhoine rakennuksineen sekä vanhan tiilitehtaan paikka. Karhusaaren paviljongin paikkaa toivottaisiin uudelleen käyttöön. Myös korkeat rantakalliot mainittiin vastauksissa.

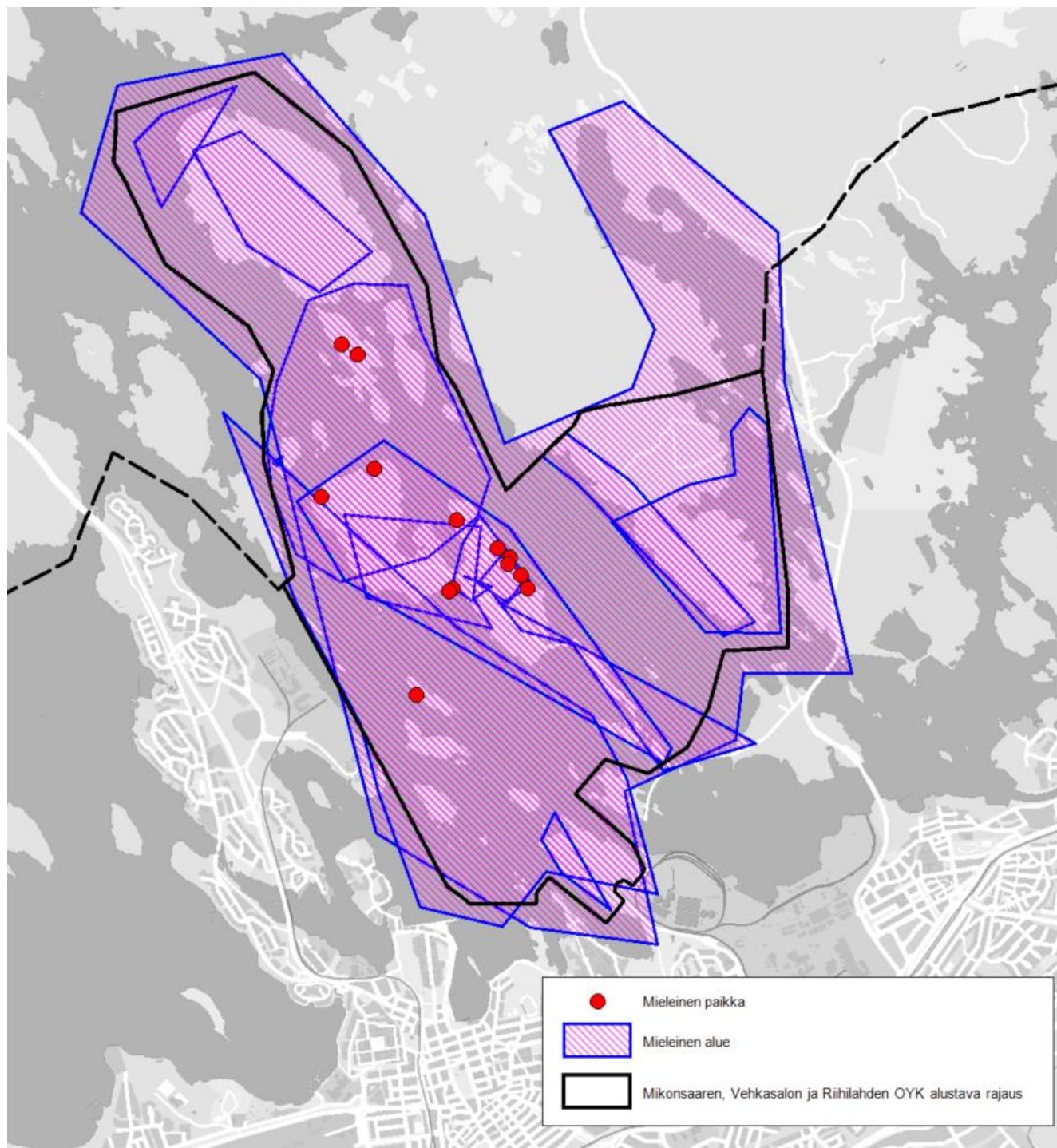
Alueelliset merkinnät sisälsivät myöskin Vehkasalon lomakartanon, vanhoja maatalousalueita ja historiallisia rakennuksia, kuten vanhat isot kaksikerroksiset huvilat. Idyllinen maalaistalon pihapiiri niittyineen ja järvimaisemineen nousi vastauksista esiin. Näkymä Akkasalmesta kaupunkiin koettiin oleelliseksi osaksi saimaalaista maisemakuvaa.

Tärkeinä näkyminä kyselyssä mainittiin lahden poukamista näkymät pohjoisen suuntaan järvelle. Kallioilta aukeavat näkymät erityisesti idän suuntaan tulivat esiin vastauksissa. Vuorinautan länsiranta, kalliorannat ja Vuorinautan laki tarjoavat kalliomaisemia ja näkymän länteen. Akkasalmesta kaupungin suuntaan avautuva näkymä nostettiin myös tässä kohdassa tärkeäksi. Pengertietä pidetään tärkeänä. Useat tärkeänä koetut näkymät ovat vastausten perusteella kasvamassa umpeen.

Uutena näkymänä verkkokyselyssä mainittiin entisen hiekkakuopan harjanne, joka kohoaa ympäristöönsä nähden ja avaa näkymiä ympärilleen.

ALUEEN ERITYISPIIRTEET JA VAHVUUDET

Erityispiirteitä ja vahvuuksia alueelle merkittiin verkkokyselyssä yhteensä 26 kappaletta. Merkinnot kuvassa 5.



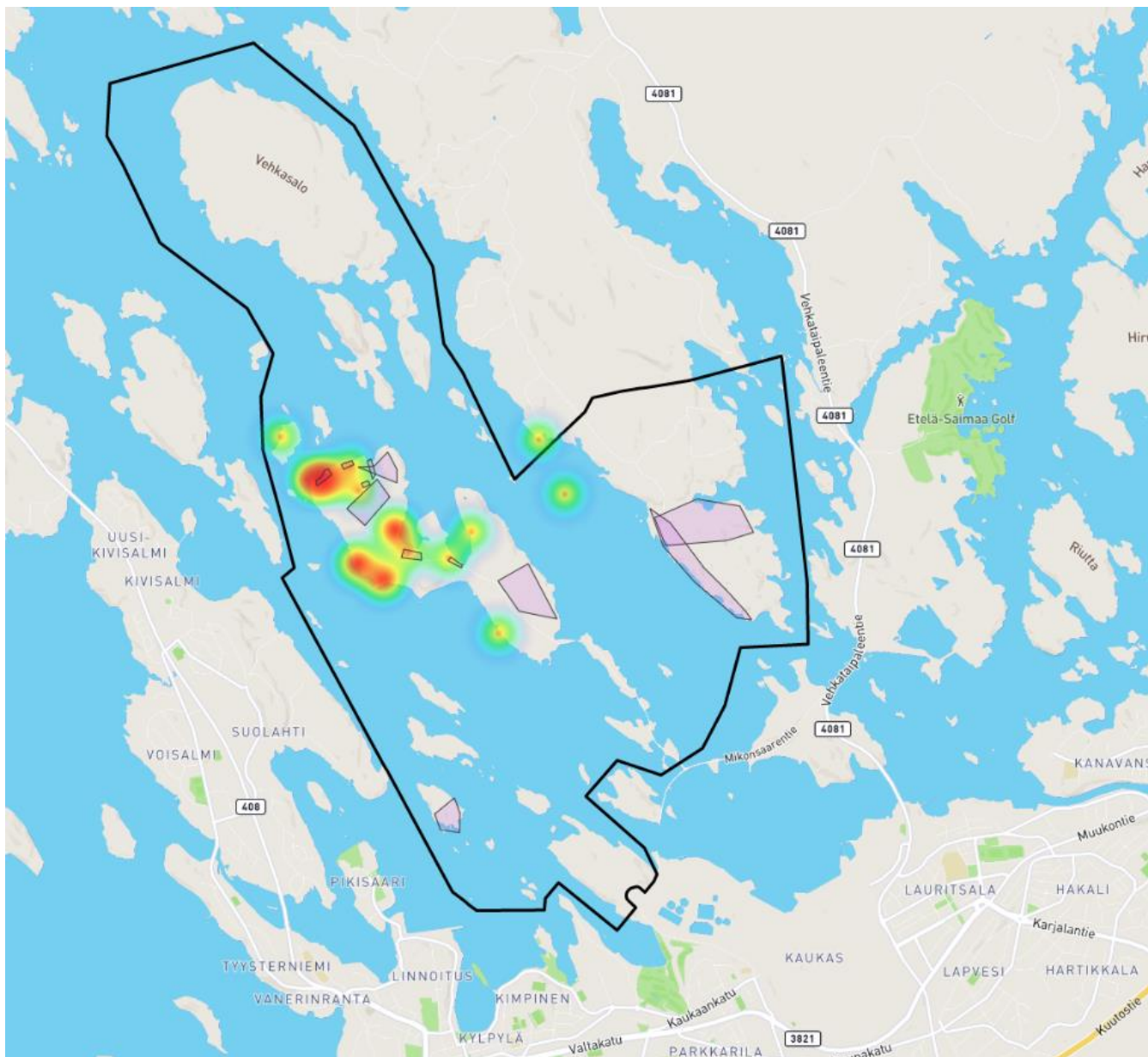
Kuva 5. Erityispiirteet ja vahvuudet

Kyselyssä mainittuja kaava-alueen erityispiirteitä ja vahvuuksia olivat kauniit maisemakalliot ja upeita näkymiä tarjoavat paikat. Hiekkaranta nousi vastauksissa toistuvasti esiin. Myöskin omat loma-asumukset miellyttävine näkymineen olivat vastaajien mieleen.

Alueina vastaajia miellyttivät kallioiset alueet ilta-aurion suuntaan, kalaisat vedet ja luonnontilaiset metsät. Mainintoina nousi esiin myös onkikilpailualue, retkiluistelualueet ja rannat. Vesialueen mainittiin olevan Lappeenrannan purjehdusareena, jossa lähellä kaupunkia voidaan järjestää erilaisia purjehdustapahtumia. Myös omat kesäpaikat alueella nousivat esiin tärkeinä alueina.

RAKENTAMINEN KYLÄALUEILLA (MIKONSAARI)

Kyläalueiden hyviä rakentamispaiikkoja ja -alueita kysyttiin kaikilta kyselyyn vastaajilta ja niitä merkittiin verkkokyselyssä yhteensä 32 kappaletta. Vastaukset sijoituivat pääasiassa Mikonsaaren pohjoiskärkeen ja saaren keskivaiheelle Mikonsaarentien molemmin puolin. Kuvassa punaisella merkityt alueet ovat vastausten keskittymiä, eli mitä tummempi punainen on, sitä useampi vastaus kohdassa on. Kuvassa nähtävillä myös aluumerkintöinä annetut vastaukset (kuva 6).



Kuva 6. Rakentaminen kyläalueilla (Mikonsaari)

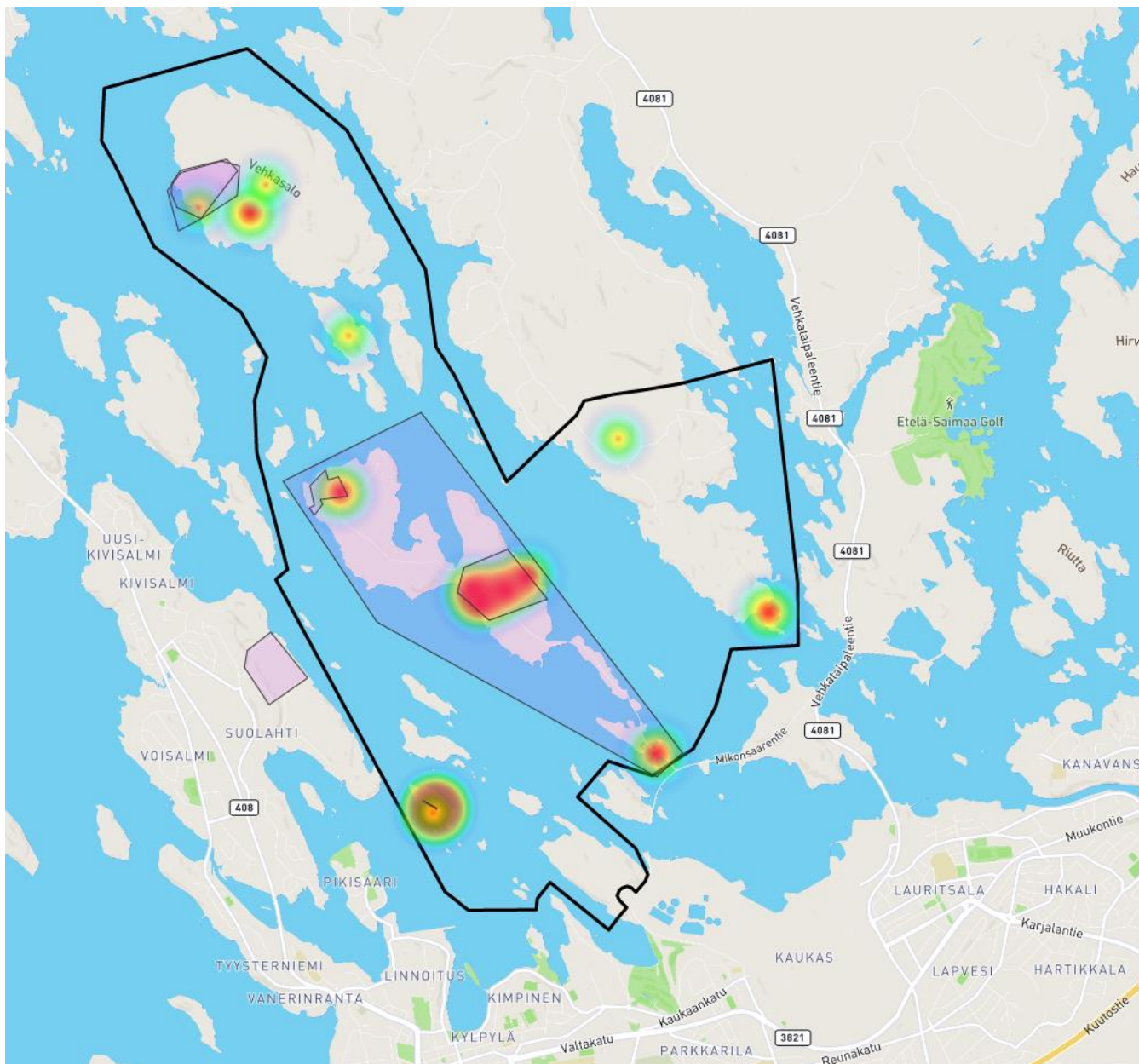
Hyviä rakennuspaikkoja esiin nostaessa niiden kuvailtiin sopivan valtaosin loma-asumiseen, mutta useat vastaajat kokivat paikkojen soveltuvan myös vakituiseen asumiseen. Aluumerkintöinä hyviksi rakennuspaikoiksi todettiin myös loma-asumista ja pientaloja vakituiseen asumiseen. Lisäksi matkailuun tarkoitettua rakentamista, sekä kylän yhteistä taloa kuvailtiin alueelle soveltuvaksi rakentamiseksi. Myös parkkipaikan laajentamista ja venerantaa kannatettiin kyselyssä.

RAKENTAMINEN OMAN KIINTEISTÖN ALUEELLA

Oman kiinteistön kehittämiseen liittyviä karttavastauksia merkittiin verkkokyselyyn yhteensä 57 kappaletta. Sähköpostitse ja kirjeitse tulleita vastauksia tuli 12 kappaletta. Oman kiinteistön kehittämistä koskevat vastaukset on annettu vain kaavoittajien käyttöön, eikä niitä siksi käsitellä tässä koosteessa.

ELINKEINON HARJOITTAMINEN

Elinkeinoon harjoittamiseen liittyviä paikkoja ja alueita kysyttiin kaikilta kyselyyn vastaajilta ja niitä merkittiin yhteensä 9 kappaletta. Ideoita elinkeinoon harjoittamiseen merkittiin 15 kappaletta. Merkinnät ovat koottu yhteen ja esitetty kartalla siten, että mitä useampi vastaus on merkitty alueelle, sen punaisempaa kyseinen alue hehkuu. Myös elinkeinoon harjoittamiseen liittyvät alueet ovat merkittynä kartalle (kuva 7).



Kuva 7. Elinkeinoon harjoittaminen

Alueella harjoitettavaksi elinkeinoksi mainittiin pääasiassa metsätalous, jonka lisäksi alueelle merkittiin maatilamatkailua, juhlatila- ja ravitsemustoimintaa sekä olemassa olevana että ideana alueelle soveltuvaksi elinkeinoksi.

YLEISET TOIVEET ALUEEN KAAVOITUKSESTA

Kyselystä saatu palaute oli pääosin myönteistä ja verkkokyselyyn vastanneet arvostivat tilaisuutta kommentoida kaavaa jo kaavaprosessin alkuvaiheessa. Osassa vastauksista esiin nousi pientä epätietoisuutta ja kysymyksiä kaavaa koskien, sen ollessa niin epätarkka ja ympäröivä. Tämä selittyy kaavan tilanteesta sen ollessa vasta aloitusvaiheessa.

Vastauksissa hyvin usein toistuvana toiveena nousi esiin alueen luonto- ja virkistysarvot ja niiden säilyttämisen tärkeys. Mikonsaaren luonnon monimuotoisuuden vuoksi usein nousi toive, että alueelle jätettäisiin reilusti luonnontilaista metsäaluetta tai ettei lisärakentamista sallittaisi lainkaan. Kaavoituksen tavoitteet luonnonarvojen ja virkistysalueiden vaalimisen ja kehittämisen osalta saivat palautteessa kiitosta.

Yleisesti esiin noussut toive kaavoitukselle oli rakennusoikeuden lisääminen. Olemassa oleva rakennusoikeus koettiin riittämättömäksi ja vanhanaikaiseksi, sillä se ei ole tarpeeksi suuri esimerkiksi autotallin tai varastorakennuksen rakentamiseen.

Myös venepaikkojen tarve esiintyi vastauksissa. Saarikiinteistöihin pääsyyn tulisi vastausten perusteella panostaa osoittamalla venepaikka ja pysäköintialue esimerkiksi Mikonsaaren pohjoispäähän.

Alueen lisääntyvä käyttö huolestuttaa kyselyyn vastanneita Mikonsaarentien jo nyt heikentyneen kunnan vuoksi. Mikonsaaren luontopolun kasvanut suosio on jo lisännyt tien käyttöä ja kulutusta ja sen todetaan olevan jo nyt huonokuntoinen etenkin syksyn sateisina aikoina. Asutuksen lisäämisen alueelle koetaan heikentävän tien kuntoa entisestään.