

Lappeenrannan toimialakatsaus 2019

11.10.2019

Tilaaaja: Lappeenrannan kaupunki

Toimittaja: Kaupunkitutkimus TA Oy

Tietolähde: Tilastokeskus, asiakaskohtainen suhdannepalvelu

Kuvaajat: Yritysten liikevaihto ja henkilöstömäärä

Yhteyshenkilöt:

Kehitysjohtaja Markku Heinonen, Lappeenrannan kaupunki
markku.heinonen@lappeenranta.fi

Toimitusjohtaja Seppo Laakso, Kaupunkitutkimus TA Oy
seppo.laakso@kaupunkitutkimusta.fi

Sisältö:

Suhdannekuva.....	2
Toimialarakenne	4
Henkilöstömäärä.....	5
Teollisuus	6
Rakentaminen.....	7
Kauppa sekä majoitus- ja ravitsemistoiminta.....	8
Liike-elämän palvelut	9
Käsitteet ja tietolähteet.....	10

Suhdannekuva

Lappeenrannan yritysten yhteenlasketun liikevaihdon trendi kasvoi teollisuuden vetämänä vahvasti koko viime vuoden ajan. Alueen liikevaihdon trendin kasvu kuitenkin taittui kuluvan vuoden alkupuolella, kun teollisuuden liikevaihdon kasvu notkahti. Liike-elämän palveluissa liikevaihdon trendin vahva kasvu jatkui. Myös Lappeenrannan yritysten henkilöstömäärän trendi kasvoi edelleen.

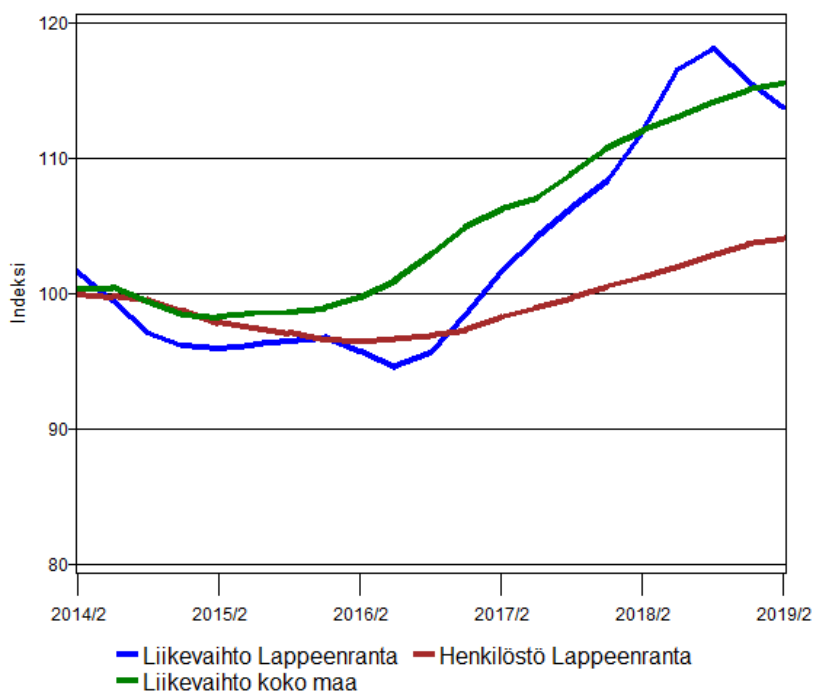
Koko yritystoiminnan liikevaihto ja henkilöstö

Lappeenrannan yritysten liikevaihdon trendi kasvoi vahvasti vuosien 2017 ja 2018 ajan. Kuluvan vuoden alkupuolella liikevaihdon trendi kääntyi kuitenkin laskuun. Liikevaihto oli vuoden alkupuolella keskimäärin 4 % korkeammalla tasolla kuin edellisen vuoden vastaavaan aikaan. Valtakunnallisesti liikevaihdon kasvu jatkui. Liikevaihdon kehitys on ollut Lappeenrannassa viime vuosina hieman vahvempaa kuin koko maassa. Vuoteen 2014 verrattuna liikevaihto oli Lappeenrannassa viimeksi kuluneen vuoden aikana keskimäärin 17 % korkeammalla tasolla. Koko maassa liikevaihto on kasvanut 15 % viiden vuoden takaisesta tasosta.

Lappeenrannan yritysten (ml. julkinen sektori) henkilöstömäärän trendin vuonna 2017 alkanut kasvu jatkui kuluvan vuoden alkupuoliskolla. Edellisvuoteen nähden henkilöstömäärä kasvoi kahdella ensimmäisellä neljänneksellä vajaat 3 %. Henkilöstömäärä oli Lappeenrannassa viimeksi kuluneen vuoden aikana keskimäärin 3 % viiden vuoden takaista korkeammalla tasolla.

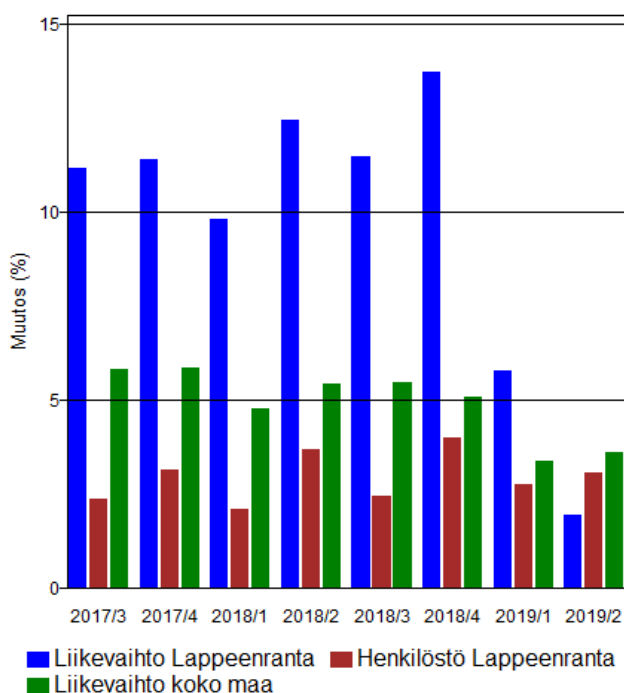
Yritysten liikevaihto ja henkilöstö Lappeenrannassa ja liikevaihto koko maassa

kaikki toimialat, indeksi 2014=100



Yritysten liikevaihto ja henkilöstö Lappeenrannassa ja liikevaihto koko maassa

kaikki toimialat, muutos, % edellisestä vuodesta

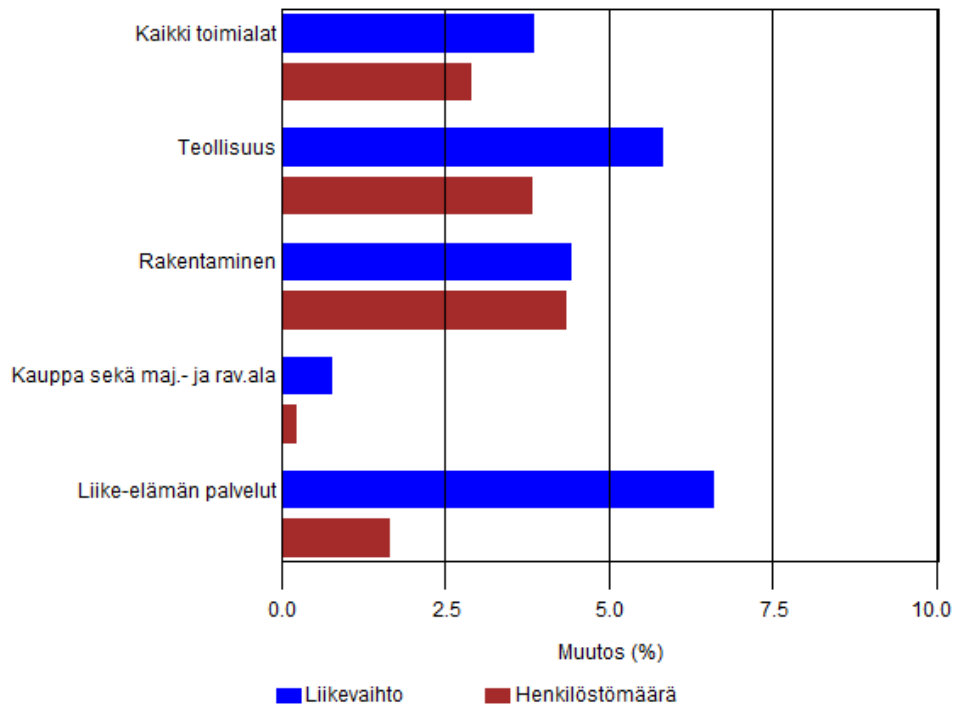


Päätoimialojen erot

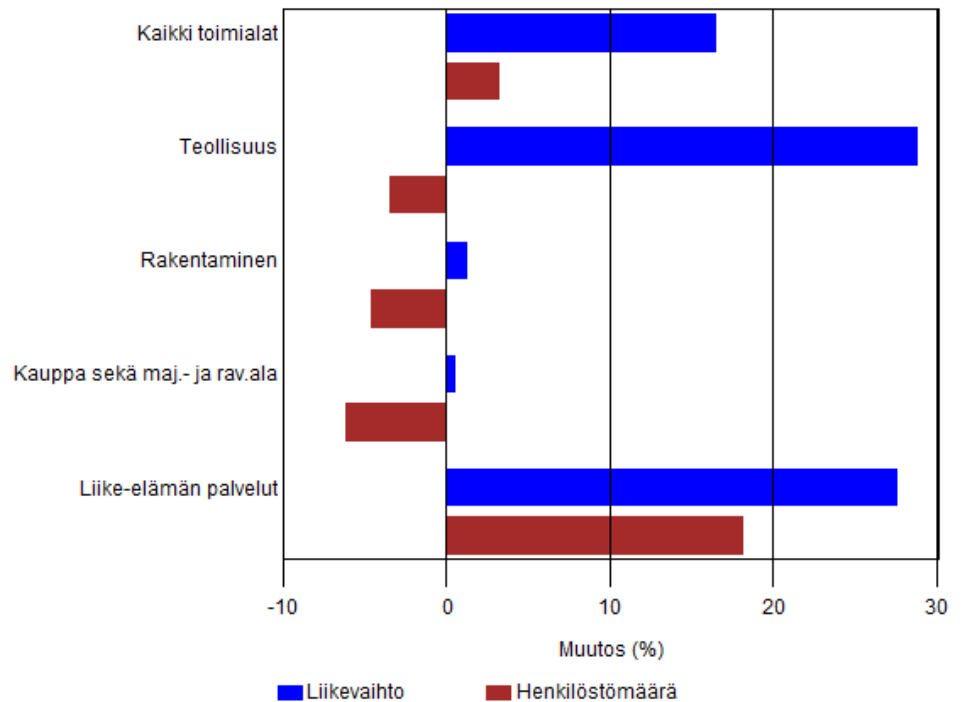
Kaikkien toimialojen yhteenlaskettu liikevaihto kasvoi Lappeenrannassa kuluvan vuoden alkupuolen aikana noin 4 % edellisvuoden vastaavaan aikaan verrattuna. Liikevaihto kasvoi kaikilla päätoimialoilla. Kasvua oli eniten liike-elämän palveluissa, jossa liikevaihto kasvoi 7 % vuoden takaisesta. Teollisuudessa kasvua kertyi 6 %. Rakentamisen liikevaihto kasvoi reilut 4 % edellisvuoteen verrattuna. Kaupan sekä majoitus- ja ravitsemisalan liikevaihto kasvoi vajaan prosentin vuotta aiemmasta. Yritysten yhteenlasketun henkilöstömäärän kasvua oli 3 % vuoden takaisesta. Henkilöstömäärä kasvoi selvästi rakentamisessa ja teollisuudessa, joissa kasvua edellisvuodesta oli noin 4 %.

Vuoden 2014 tasoon verrattuna kaikkien toimialojen yhteenlaskettu liikevaihto oli viimeksi kuluneen vuoden aikana keskimäärin 17 % korkeammalla tasolla. Viiden vuoden takaiseen nähden liikevaihto on kasvanut vahvasti teollisuudessa, jossa liikevaihto on kasvanut 29 %. Liikevaihto on kasvanut lähes yhtä vahvasti myös liike-elämän palveluissa. Rakentamisen ja kaupan sekä majoitus- ja ravitsemisalan liikevaihto on suunnilleen viiden vuoden takaisella tasolla. Kaikkien toimialojen henkilöstömäärä on kasvanut 4 % vuodesta 2014. Päätoimialoista henkilöstömäärä on kasvanut vain liike-elämän palveluissa, jossa kasvua on ollut 19 %.

Liikevaihdon ja henkilöstön muutos (%) Lappeenrannassa
neljännekseltä 1-2/2019 verrattuna edelliseen vuoteen



Liikevaihdon ja henkilöstön muutos (%) Lappeenrannassa
neljännekseltä 3/2018 - 2/2019 verrattuna vuoteen 2014



Toimialarakenne

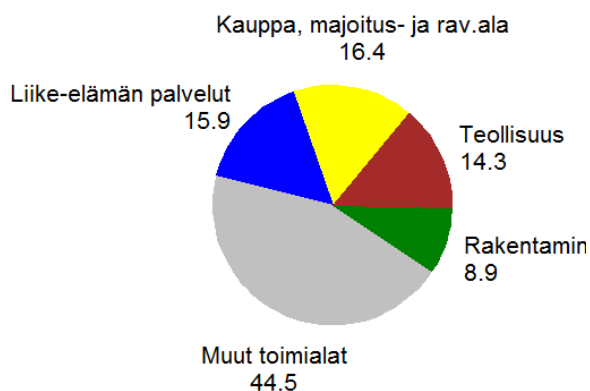
Lappeenrannan elinkeinotoiminnan toimialarakenne on samankaltainen kuin koko maassa.

Teollisuuden ja kaupan sekä majoitus- ja ravitsemistoiminnan osuudet olivat pitkään Lappeenrannassa selvästi suurempia kuin valtakunnallisesti, mutta viime vuosina näiden alojen osuudet alueen henkilöstömäärästä ovat laskeneet. Kaupan sekä majoitus- ja ravitsemistoiminnan osuus on jonkin verran suurempi kuin valtakunnallisesti. Teollisuuden osuus henkilöstöstä on laskenut samalle tasolle kuin koko maassa keskimäärin. Rakentamisen osuus on Lappeenrannassa hieman suurempi ja liike-elämän palveluiden osuus jonkin verran pienempi kuin valtakunnallisesti. Teollisuuden sekä muiden toimialojen (julkinen hallinto ja hyvinvointipalvelut, liikenne, rahoitustoiminta, palvelut kotitalouksille ja alkutuotanto) osuudet ovat Lappeenrannassa lähes samansuuruisia kuin koko maassa keskimäärin. Kokonaisuutena Lappeenrannan elinkeinotoiminnan toimialarakenne on henkilöstömäärän suhteen melko samankaltainen kuin koko maassa.

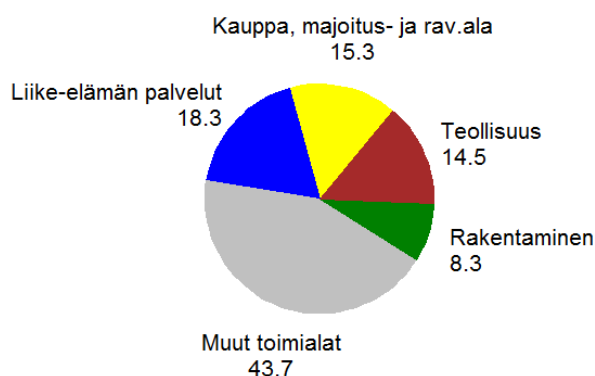
Lappeenrannan yritysten yhteenlaskettu liikevaihto oli 5 600 milj. euroa ja henkilöstömäärä (ml. julkinen sektori) 27 900 henkilöä vuonna 2018. Lappeenrannassa toimivilla yrityksillä ja muilla yhteisöillä oli alueella noin 4 900 toimipaikkaa.

Päätoimialojen osuudet yritysten (ml. julkinen sektori) henkilöstömäärästä
Lappeenrannassa ja koko maassa

Lappeenranta



Koko maa



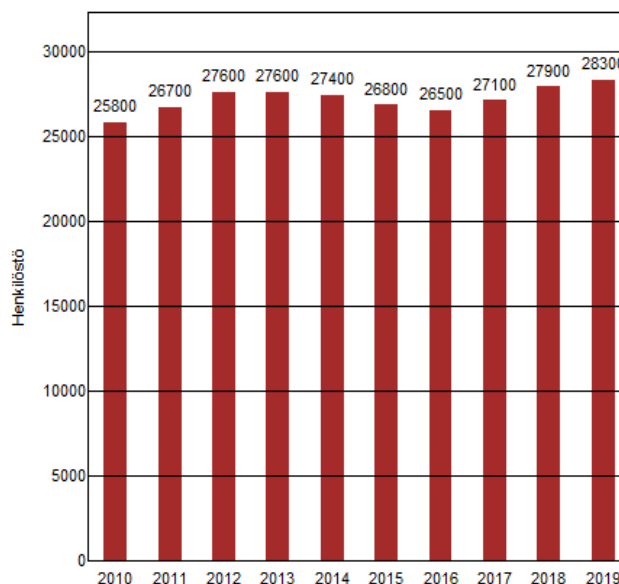
Henkilöstömäärä

Lappeenrannan yritysten henkilöstömäärän kasvu jatkuu.

Lappeenrannassa toimivien yritysten ja muiden yhteisöjen (ml. julkinen sektori) yhteenlaskettu henkilöstömäärä oli 28 300 vuoden 2019 alkupuolella. Henkilöstömäärä on ylittänyt Lappeenrannassa myös vuosien 2012 ja 2013 tason. Henkilöstömäärän taantumien aikainen pohjalukema vuonna 2010 oli 25 800 eli määrä oli kuluvaan vuoteen alkupuolella 2 500 henkilötyövuotta korkeampi. Tämä vastaa noin 10 % kasvua yhdeksän vuoden takaiseen verrattuna.

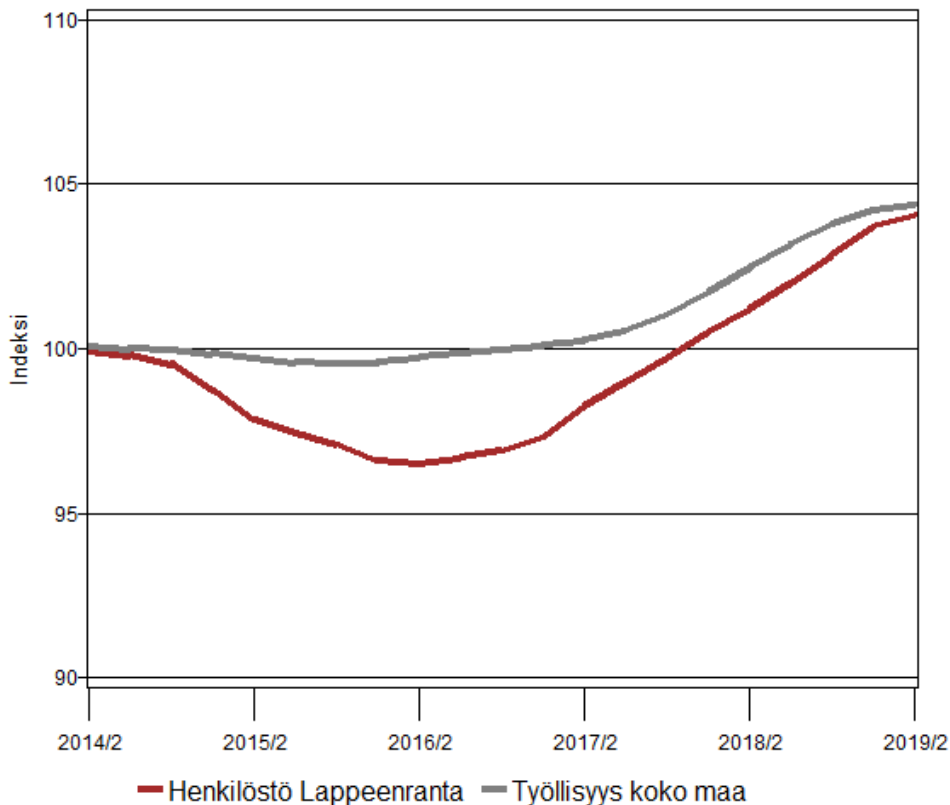
Lappeenrannan henkilöstömäärän kehitystä voidaan verrata valtakunnalliseen työllisten määrän muutokseen käyttäen tietolähteenä työvoimatutkimusta, vaikka käsitteet ja tietolähteet poikkeavatkin jonkin verran toisistaan. Lappeenrannan henkilöstömäärä on vaihdellut koko maan työllisyyttä voimakkaammin. Henkilöstömäärän kasvu oli Lappeenrannassa vahvaa viime vuonna ja alueen henkilöstömäärän trendin kasvu jatkui myös kuluvaan vuoteen alkupuoliskolla. Myös koko maan työllisyyden trendi kasvoi.

Yritysten henkilöstömäärä, kaikki toimialat yhteensä
Lappeenranta v. 2010-2019
v. 2019 = nelj. 1-2/2019



Henkilöstömäärä Lappeenrannassa ja työllisyys koko maassa

kaikki toimialat (ml. julkinen sektori), indeksi 2014=100



Teollisuus

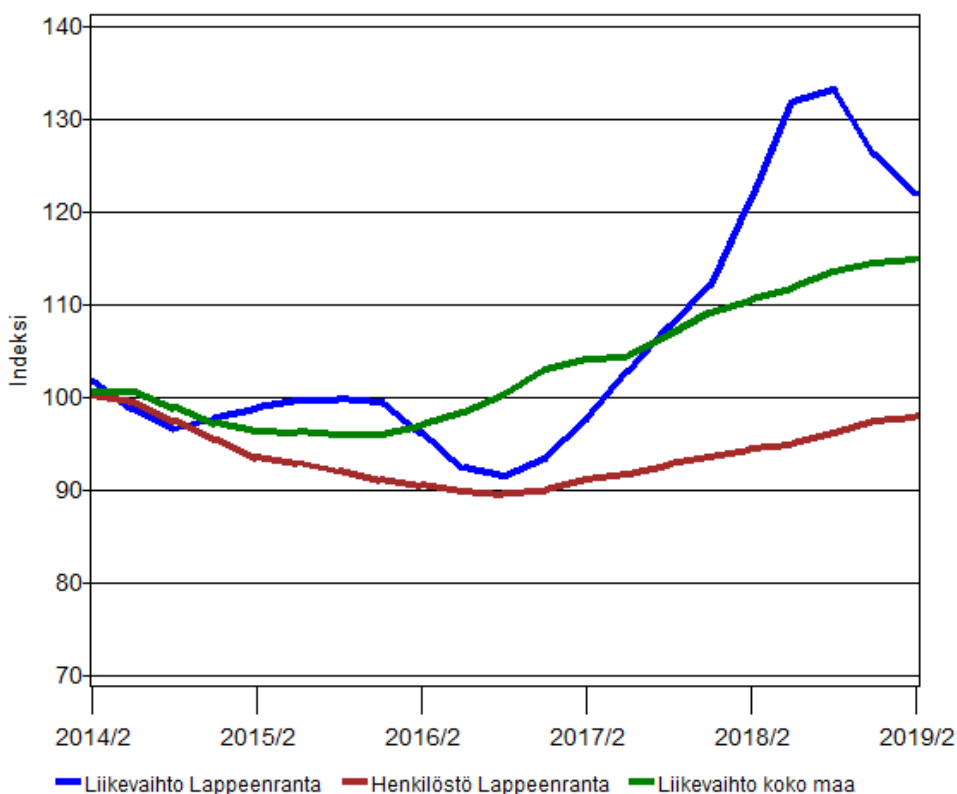
Lappeenrannan teollisuusyritysten liikevaihdon trendin kasvu notkahti kasvujakson jälkeen.

Teollisuudella on liikevaihdolla mitattuna merkittävä rooli Lappeenrannassa. Toimialan liikevaihto, 2 580 milj. euroa vuonna 2018, vastaa 46,3 % alueen kaikkien yritysten liikevaihdosta. Teollisuuden henkilöstömäärä oli 4 000 henkilöä vuonna 2018. Lappeenrannan merkittävin teollisuusala on pape-riteollisuus.

Lappeenrannan teollisuuden liikevaihdon kehitys noudattaa metsäteollisuuden suhdannevaihteluita. Teollisuuden liikevaihdon trendi kääntyi Lappeenrannassa kasvuun vuonna 2017. Trendin vahva kasvu jatkui viime vuoden loppuun asti, mutta taittui kuluvan vuoden alussa. Alueen teollisuusyritysten liikevaihto oli vuoden kahdella ensimmäisellä neljänneksellä keskimäärin 6 % korkeammalla tasolla kuin edellisen vuoden vastaavaan aikaan. Vuoteen 2014 nähden alan liikevaihto oli viimeksi kuluneen vuoden aikana keskimäärin 29 % korkeammalla tasolla.

Lappeenrannan teollisuuden henkilöstömäärän trendin vuonna 2017 alkanut kasvu jatkui viime vuonna ja kuluvan vuoden kahdella ensimmäisellä neljänneksellä. Teollisuuden henkilöstömäärä kasvoi vuoden alkupuolella 4 % edellisvuoden vastaavaan aikaan nähden. Viiden vuoden takaiseen verrattuna alan henkilöstömäärä oli viimeksi kuluneen vuoden aikana 3 % alemmalla tasolla.

Teollisuuden liikevaihto ja henkilöstö
Lappeenrannassa ja liikevaihto koko maassa
indeksi 2014=100



Rakentaminen

Lappeenrannan rakennusalan liiketoiminnan kasvu jatkui.

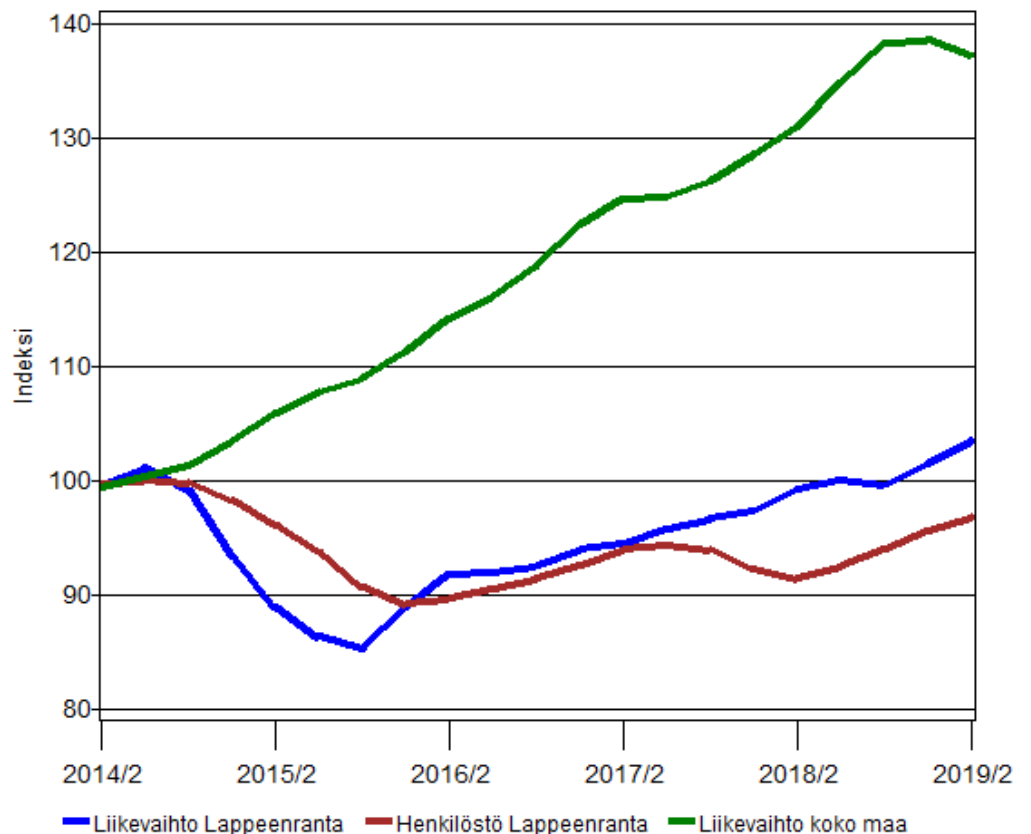
Rakentamisen liikevaihto oli 470 milj. euroa vuonna 2018, mikä vastaa 9 %:n osuutta alueen kaikkien yritysten liikevaihdosta. Rakennusalan henkilöstömäärä oli 2 400 henkilöä vuonna 2018.

Lappeenrannan rakennusalan liikevaihdon trendin kasvu jatkui viime vuonna ja kuluvan vuoden alkupuolella. Edellisen vuoden vastaavaan aikaan verrattuna alan liikevaihto kasvoi vuoden alkupuolella Lappeenrannassa reilut 4 %. Viimeksi kuluneen vuoden aikana alueen rakennusyritysten liikevaihto oli viiden vuoden takaista prosenttien korkeammalla tasolla. Valtakunnallisesti rakentamisen kasvu on ollut viime vuosina erittäin vahvaa.

Rakennusalan henkilöstömäärän trendin kasvu notkahti viime vuoden alkupuolella, mutta kääntyi taas kasvuun vuoden jälkipuoliskolla. Kuluvan vuoden alkupuolella trendin kasvu jatkui. Alan henkilöstömäärä oli vuoden alkupuolella vuotta aikaisempaan nähden keskimäärin 4 % korkeammalla tasolla. Viiden vuoden takaiseen verrattuna rakennusalan henkilöstömäärä on supistunut 5 %.

Rakennusalan liikevaihto ja henkilöstö Lappeenrannassa ja liikevaihto koko maassa

indeksi 2014=100



Kauppa sekä majoitus- ja ravitsemistoiminta

Kaupan liiketoiminta oli vuoden alkupuolella edellisvuoden tasolla.

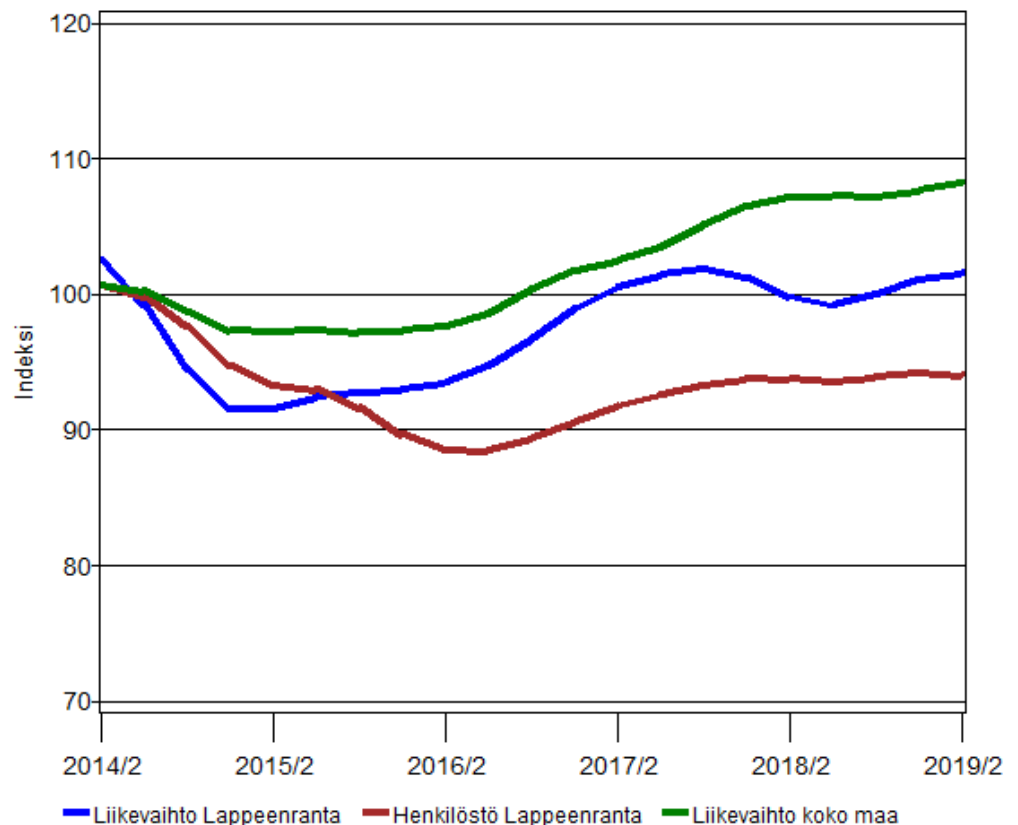
Kaupan sekä majoitus- ja ravitsemistoiminnan liikevaihto oli 1 330 milj. euroa vuonna 2018, mikä vastaa 24 %:n osuutta alueen kaikkien yritysten liikevaihdosta. Toimialan henkilöstömäärä oli 4 500 henkilöä vuonna 2018.

Kaupan sekä majoitus- ja ravitsemisalalan liikevaihto kääntyi selvään kasvuun vuoden 2016 loppupuolella ja nousi vuoden 2017 aikana vuoden 2014 tasolle. Alan liikevaihdon trendi laski hieman viime vuonna, mutta kääntyi taas kasvuun vuoden lopussa ja liikevaihdon trendin loiva kasvu jatkui myös kuluvan vuoden alkupuolella. Kaupan alan liikevaihdon trendin kasvu jatkui myös koko maassa. Edellisen vuoden vastaavaan aikaan verrattuna alan liikevaihto oli Lappeenrannassa vuoden alkupuolella keskimäärin noin prosentin korkeammalla tasolla. Viiden vuoden takaiseen nähden liikevaihto oli viimeksi kuluneen vuoden aikana suunnilleen samalla tasolla.

Alan henkilöstömäärän trendin kasvu tasaantui viime vuoden alussa ja henkilöstömäärän trendi on pysynyt sen jälkeen lähes ennallaan. Alan henkilöstömäärä pysyi kuluvan vuoden alkupuolella ennallaan myös edellisvuoteen verrattuna. Vuoden 2014 tasoon verrattuna henkilöstömäärä oli viimeksi kuluneen vuoden aikana keskimäärin 6 % alemmalla tasolla.

Kaupan sekä majoitus- ja ravitsemisalalan liikevaihto ja henkilöstö Lappeenrannassa ja kaupan liikevaihto koko maassa

indeksi 2014=100



Liike-elämän palvelut

Liike-elämän palveluiden liikevaihdon kasvi jatkui, mutta henkilöstömäärän trendi pysyi ennallaan.

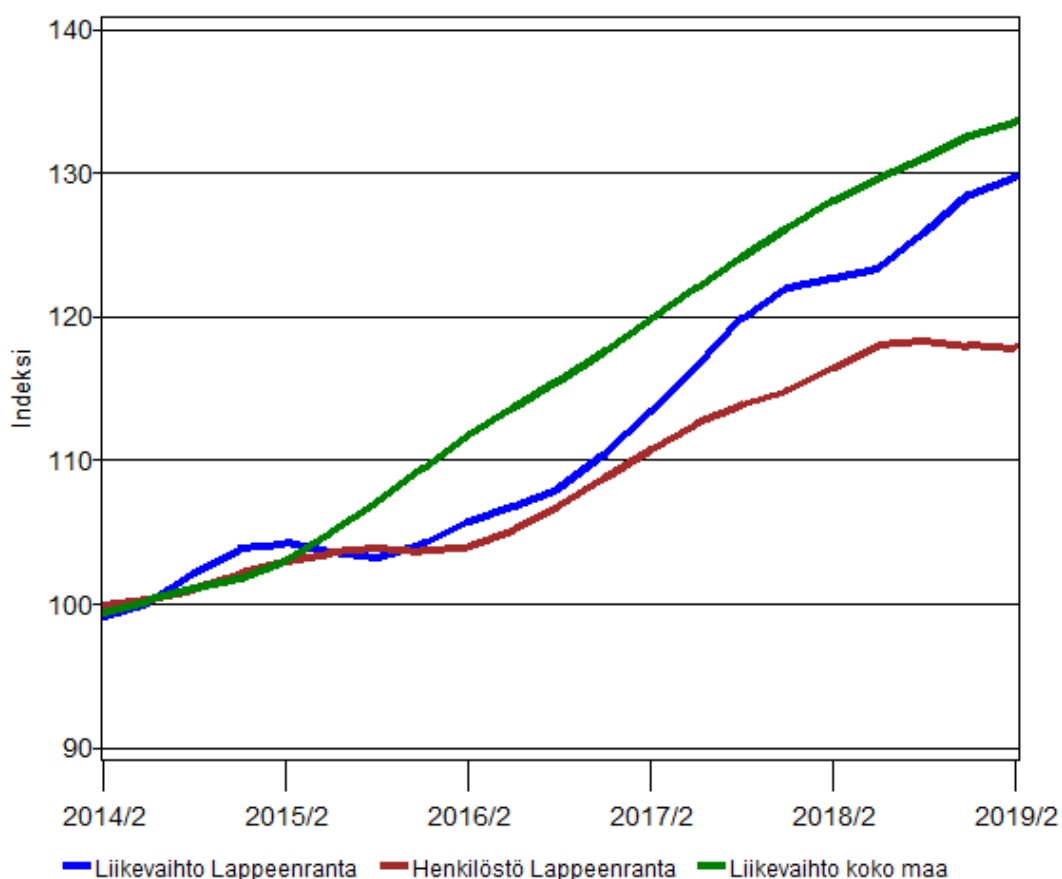
Liike-elämän palveluiden liikevaihto oli 460 milj. euroa vuonna 2018, mikä vastaa 8 %:n osuutta alueen kaikkien yritysten liikevaihdosta. Toimialan henkilöstömäärä oli 4 500 henkilöä vuonna 2018.

Lappeenrannassa liike-elämän palveluiden ala on ollut viime vuosina kaupan ja jalostusalojen voimakkaita suhdannevaihteluita tasapainottava kasvuala. Liike-elämän palveluiden liikevaihto kasvoi vahvasti koko viime vuoden ja alan liikevaihdon trendin kasvu jatkui myös kuluvan vuoden alkupuolella. Myös koko maassa liike-elämän palveluiden liikevaihdon vahva kasvu jatkui. Lappeenrannan liike-elämän palveluiden yritysten liikevaihto oli vuoden alkupuolella noin 7 % korkeammalla tasolla kuin edellisen vuoden vastaavaan aikaan. Viiden vuoden takaiseen nähden liikevaihto on kasvanut alalla 28 %.

Liike-elämän palveluiden henkilöstömäärän trendin kasvu tasaantui viime vuoden lopussa ja trendi pysyi ennallaan myös kuluvan vuoden alkupuolella. Alan henkilöstömäärä kasvoi edellisvuoteen verrattuna vajaat 2 % vuoden kahdella ensimmäisellä neljänneksellä. Viiden vuoden takaiseen nähden liike-elämän palveluiden henkilöstömäärä oli viimeksi kuluneen vuoden aikana 18 % korkeammalla tasolla.

Liike-elämän palveluiden liikevaihto ja henkilöstö Lappeenrannassa ja liikevaihto koko maassa

indeksi 2014=100



Käsitteet ja tietolähteet

Liikevaihto on alueella toimivien yritysten myynnin yhteenlaskettu arvo. Toimialoittainen liikevaihtokuvaaja esitetään kunkin ajankohdan mukaisin käyvin arvoin. Tietolähde: Tilastokeskus, asiakas-kohtainen suhdannepalvelu, verohallinnon alv-suoritustiedot.

Henkilöstömäärällä tarkoitetaan yritysten kokopäivätyöllisten määrää. Henkilöstömäärän indikaattori estimoidaan yritys- ja toimipaikkarekisterin kahden vuoden takaisesta henkilöstötiedosta ansiotason muutoksesta puhdistetun palkkasummakehityksen perusteella. Yrittäjien henkilöstömäärä estimoidaan liikevaihdon kehityksen perusteella. Indikaattorin laskenta: Tilastokeskus, asiakas-kohtainen suhdannepalvelu.

Tietojen korjautuminen: Liikevaihto- ja henkilöstömäärätiedot korjautuvat tietojen tarkentuessa vuoden päähän taaksepäin. Tästä syystä uusimman katsauksen tiedoissa on poikkeamia aikaisempiin katsauksiin verrattuna.

Toimipaikkojen määrä on laskettu Lappeenrannassa toimivista yrityksistä ja yhteisöistä, jotka on sisällytetty yritysten liikevaihdon laskentaan. Mukana ovat toimivat yritykset, jotka ovat tuottaneet liikevaihtoa vuonna 2018. Tiedot eivät ole vertailukelpoisia edellisten katsausten tietojen kanssa.

Työlliset ovat työikäisiä (15–74-vuotiaat), jotka ovat olleet työllisiä tutkimusjakson aikana. Henkilöstömäärän vertailussa käytettävät valtakunnalliset työllisyystiedot perustuvat kuukausittain toistuvaan otostutkimukseen. Tietolähde: Tilastokeskus, työvoimatutkimus.

Indeksisarjat, jotka esitetään kuvioissa, ovat kausitasoitettuja trendejä. Katsauksessa käytetään X11-kausitasoitusmenetelmää. Indeksisarjojen vertailuvuosi on 2014.

Alue: Liiketoimintakuvaajien alueena on Lappeenrannan kaupunki.