

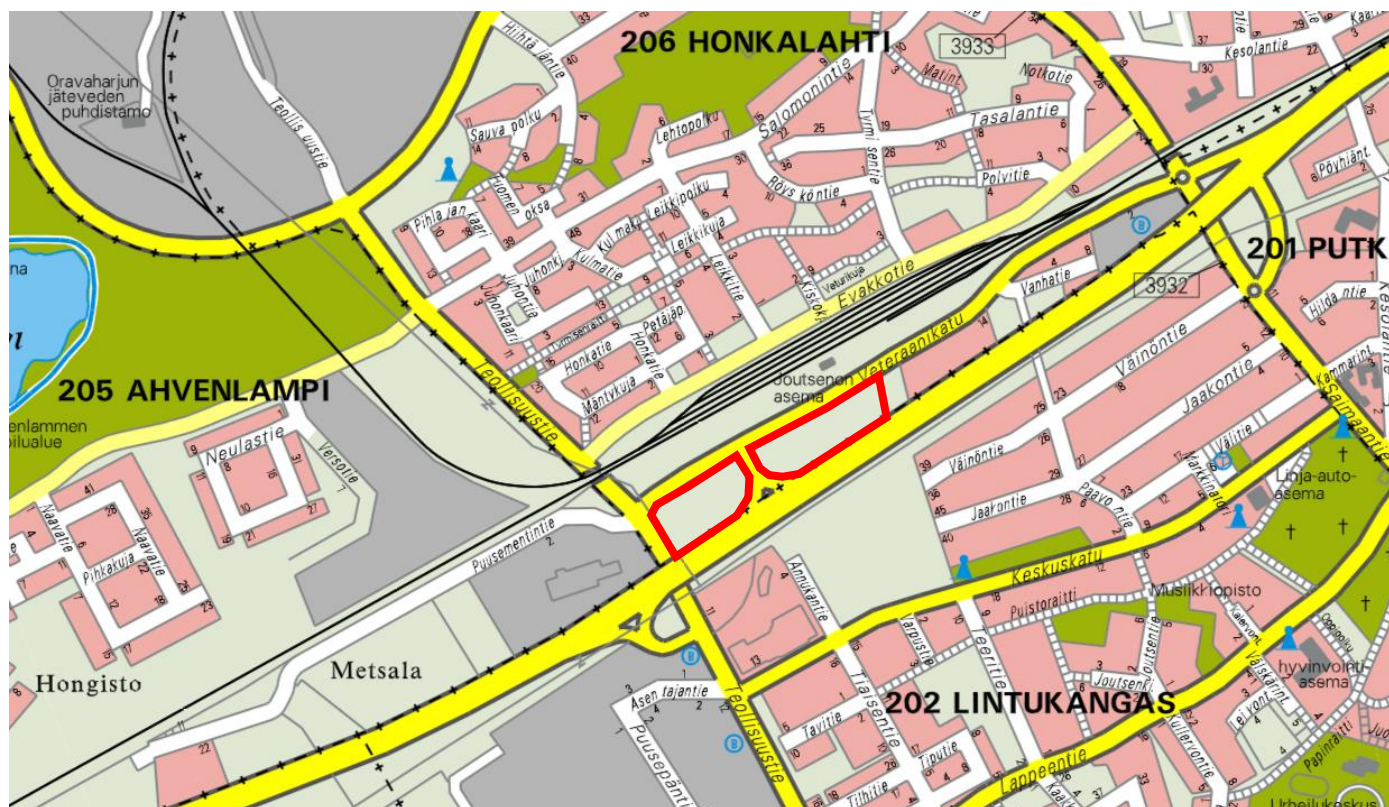


Dnro LPR/792/10.02.03.00/2022

## OSALLISTUMIS- JA ARVIOINTISUUNNITELMA 15.8.2022 VETERAANIKADUN ALUEEN ASEMAKAAVAN MUUTOS JA TONTTIJAKO

### SUUNNITTELUALUE

Asemakaavan muutos koskee Joutsenon taajamassa, Honkalahden kaupunginosassa sijaitsevaa suojaviheraluetta ja rakentamatonta liikerakennusten korttelialuetta. Suunnittelualue sijaitsee noin 900 metriä Joutsenon keskustasta luoteeseen. Matkaa Lappeenrannan ydinkeskustaan on noin 18 kilometriä. Suunnittelualue rajautuu kaakossa valtatie 6:een, lounaassa Teollisuustiehen, luoteessa Veteraanikatuun ja koillisessa Veteraanikadun varren asuinkiinteistöihin sekä rakentamattomaan tilaan 6:4. Kaava-alueen pinta-ala on noin 3,42 hehtaaria. Valtatie 6:n eritasoliittymä jakaa kaavamuutosalueen kahteen osaan. Alueen sijainti ja rajausta näkyvät oheisessa kartassa (kuva 1). Alueen rajausta voi muuttua suunnittelun edetessä.



Kuva 1. Suunnittelualue on rajattu opaskartassa punaisella. Kaavamuutosalueet sijoittuvat eritasoliittymän molemmiin puoliin.

### SUUNNITTELUN TAUSTA JA TAVOITTEET

Kaavamuutoksen tavoitteena on päivittää alueen asemakaava ja mahdollistaa uuden paloaseman rakentaminen alueelle. Asemakaavan kanssa rinnakkain laaditaan osayleiskaavan päivystäminen alueelle. Asemakaavan muutos käsittää kaavoitusohjelman 2022-2024 kohteet 92. *Joutsenon paloasema* ja 93. *Veteraanikadun alue*.





Kuva 2. Ortoilmakuva alueelta vuodelta 2018 © Blom. Kaavamuutosalueet on rajattu sinisellä katkoviivalla.

## KAAVAN VAIKUTUKSET

Asemakaavan toteuttamisen vaikutuksia arvioidaan kaavaprosessin aikana jäljempänä esitetyn jaottelun pohjalta. Osa vaikutuksista ulottuu varsinaista suunnittelualueetta laajemmalle. Vaikutusalue määritellään kunkin vaikutuksen kohdalla yksilöllisesti, sillä arvioitavat vaikutukset ovat luonteeltaan erilaisia. Lisäksi selvitetään mahdollisten haittojen lieventämismahdollisuudet.

### Ekologiset vaikutukset

- Maisema
- Maa- ja kallioperä
- Luonnonympäristö
- Pinta- ja pohjavesi

### Taloudelliset vaikutukset

- Aluetaloudelliset vaikutukset, yritysvaikutukset
- Infraverkon toteutuskustannukset

### Liikenteelliset vaikutukset

- Liikenneverkko
- Liikennemäärät
- Liikennejärjestelyt, liikenteen toimivuus ja liikenneturvallisuus
- Liikennemelu
- Joukkoliikenne ja kevyt liikenne
- Pysäköinti

### Sosiaaliset vaikutukset

- Palvelujen saatavuus
- Ihmisten elinolot ja elinympäristö
- Virkistysalueet ja virkistysyhteydet

### Kulttuuriset vaikutukset

- Yhdyskuntarakenne
- Rakennukset ja rakenteet sekä yhdyskuntateknisen huollon verkostot
- Taajamakuva
- Rakennettu kulttuuriympäristö ja kiinteät muinaisjännökset
- Seudullisten suunnitelmien ja yleiskaavan toteutuminen

### Valtakunnallisten alueidenkäyttötavoitteiden toteutuminen

## OSALLISET

Suunnittelussa ovat osallisia ainakin seuraavat viranomaistahot ja sidosryhmät:

### Viranomaiset

- Kaakkois-Suomen elinkeino-, liikenne- ja ympäristökeskus (ELY-keskus)
  - o Ympäristö ja luonnonvarat -vastuualue
  - o Liikenne- ja infrastruktuuri
- Etelä-Karjalan liitto
- Etelä-Karjalan museo
- Etelä-Karjalan pelastuslaitos
- Väylävirasto

### Lappeenrannan kaupunki

- Elinvoima ja kaupunkikehitys (maaomaisuuden hallinta, kadut ja ympäristö, rakennusvalvonta)
- Lappeenrannan Energiaverkot Oy
- Lappeenrannan seudun ympäristötoimi (ympäristön suojelu, ympäristöterveydenhuolto)
- Alue- ja asukasneuvosto
- Vammaisneuvosto
- Vanhusneuvosto

### Alueen asukkaat, yrittäjät ja yhdistykset

- Joutsenon alueraati
- Joutsenon kotiseutuyhdistys ry

### Maanomistajat, vuokralaiset ja naapurit

### Muut

- Fingrid Finland Oy
- Telia Finland Oyj
- Elisa Oyj
- mahdolliset muut osalliset

## OSALLISTUMISEN JA VUOROVAIKUTUKSEN JÄRJESTÄMINEN

Kaavoituksen vireille tulosta ilmoitetaan lehtikuulutuksella kaupungin virallisessa ilmoituslehdessä Etelä-Saimaassa.

Kaikista merkittävistä kuulemis- ja päätöksentekovaiheista ilmoitetaan kaupungin ilmoitustaululla sekä Etelä-Saimaassa ja Joutseno-lehdessä. Lähialueen asukkaita ja maanomistajia informoidaan henkilökohtaisilla kirjeillä asemakaavaluonnoksen nähtävillä olosta. **Kaavaehdotuksesta** tiedotetaan ulkopaikkakuntalaisia maanomistajia kirjeitse.

Kaavaprosessin aikana järjestetään tarpeen mukaan asukastilaisuuksia joko etä- tai lähitilaisuuksina. Etätilaisuuksista tehdään tallenteet, jotka julkaistaan Lappeenrannan kaupungin YouTube-kanavalla City of Lappeenranta.

Kaava-aineistot pidetään nähtävillä Lappeenrannan kaupungintalolla asiakaspalvelu Winkissä osoitteessa Villimiehenkatu 1 (1. kerros) ja kaupungin internet-sivulla [www.lappeenranta.fi/kaavoitus](http://www.lappeenranta.fi/kaavoitus) nähtävillä olevat kaavat.

Mahdolliset osallistumis- ja arviointisuunnitelma- ja luonnosvaiheessa annettavat mielipiteet sekä ehdotusvaiheen muistutukset toimitetaan kirjallisina Lappeenrannan kaupungin kirjaamoon [kirjaamo@lappeenranta.fi](mailto:kirjaamo@lappeenranta.fi) tai osoitteella PL 11, 53101 Lappeenranta.

## KAAVAPROSESSI

### TYÖN KÄYNNISTÄMINEN JA ASEMAKAAVAN VIREILLE TULO (elo-syyskuu 2022)

- Osallistumis- ja arviointisuunnitelman (OAS) laatiminen (MRL 63 §).
- Asemakaavan vireille tulo
  - Vireille tulosta kuuluttaminen Etelä-Saimaassa Joutseno-lehdessä
  - OAS:n asettaminen nähtäville **19.8.-12.9.2022** väliseksi ajaksi
  - Asemakaavan ja osayleiskaavan yhteinen **asukastilaisuus Joutseno-talolla 30.8.2022** klo 17.
- Alustavien luonnosvaihtoehtojen laadinta ja ympäristövaikutusten yleispiirteinen selvittäminen.

**Osallisilla on mahdollisuus antaa kirjallinen mielipide osallistumis- ja arviointisuunnitelmasta**

### ASEMAKAAVALUONNOS (syksy 2022)

- Nähtävillä olo ja valmisteluvaiheen kuuleminen (MRL 62 §, MRA 30 §). Asemakaavaluonnoksen, OAS:n ja kaavan valmisteluaineiston asettaminen nähtäville. Lausunnot viranomaisilta ja kaupungin hallintokunnilta.
- Asukastilaisuus tarvittaessa.

**Osallisilla on mahdollisuus antaa kirjallinen mielipide asemakaavaluonnoksesta**

- Asemakaavaluonnoksen tarkistaminen saadun palautteen pohjalta. Kaavanlaatijan vastineet annettuihin mielipiteisiin ja lausuntoihin.

### ASEMAKAAVAEHDOTUS (joulukuu 2022/ tammikuu 2023)

- Kaavaehdotuksen asettaminen julkisesti nähtäville (MRA 27 §)
  - Kaupunkikehityslautakunnan ja kaupunginhallituksen käsittelyt. Kaupunginhallitus asettaa kaavaehdotuksen nähtäville 30 päiväksi (MRA 27 §). Nähtäville asettamisesta tiedotetaan lehtikuulutuksella.
- Asukastilaisuus tarvittaessa tai esittelyvideo Lappeenrannan YouTube kanavalle ”City of Lappeenranta”
- Tarvittaessa lausunnot viranomaisilta (MRA 28 §). Tarvittaessa viranomaisneuvottelu (MRA 26 §) lausuntojen saavuttua.

**Osallisilla on mahdollisuus tehdä kirjallinen muistutus kaavaehdotuksesta**

- Kaavanlaatijan vastineet, mahdollisiin muistutuksiin ja lausuntoihin vastaaminen.
- Asemakaavaehdotuksen mahdollinen tarkistaminen ja kaavaehdotuksen asettaminen tarvittaessa uudelleen nähtäville tai niiden kuuleminen erikseen, joita muutokset koskevat (MRA 32 §).

### KAAVAN HYVÄKSYMINEEN (helmi-maaliskuu 2022)

- Kaupunginhallituksen käsittely (tarvittaessa) ja kaupunginvaltuuston käsittely (MRL 52 §). Tiedottaminen hyväksymispäätöksestä (MRL 67 §).

### MUUTOKSENHAKU KAAVAN HYVÄKSYMISESTÄ

- Kaupunginvaltuuston päätöksestä voi valittaa Itä-Suomen Hallinto-oikeuteen (MRL 188 §) ja edelleen Korkeimpaan hallinto-oikeuteen, jos Korkein hallinto-oikeus myöntää valitusluvan.

## **KAAVAN LAATIJAN YHTEYSTIEDOT**

Kaavasuunnittelija Tiia Sillgren puh. 040 663 2525

Asemakaava-arkkitehti Matti Veijovuori puh. 040 660 5662

Sähköposti on muotoa: [etunimi.sukunimi@lappeenranta.fi](mailto:etunimi.sukunimi@lappeenranta.fi)

OAS:a voidaan suunnittelun kuluessa muuttaa ja täydentää.