

**Vammaisneuvoston esteettömyystyöryhmä teki museokierroksen pe 13.12.2019 kaupungin museoihin – raportti esteettömyydestä / kehoitus toimenpiteisiin**

Jakelu:

**Kirjaamo**, Lappeenrannan kaupunki / [kirjaamo@lappeenranta.fi](mailto:kirjaamo@lappeenranta.fi)

Tiedoksi & toimenpiteitä varten:

**Päivi-Linnea Pötry**, kulttuuritoimenjohtaja, Lappeenrannan kaupunki

**Tuija Willberg**, toimialajohtaja, hyvinvointi- ja sivistyspalvelujen toimiala, Lappeenrannan kaupunki

**Leena Rätty**, museotoimenjohtajan sijainen, Lappeenrannan kaupunki

**Mikko Hietamies**, toimitusjohtaja, Lappeenrannan Toimitilat Oy

**YK:n vammaissopimuksen artiklan 30 mukaan vammaisille henkilöille pitää varmistaa yhdenvertainen oikeus muiden kanssa kulttuuriin.**

Taiteeseen ja kulttuuriin liittyvät yhteiset kokemukset ovat tärkeitä kaikille.

Taiteen ja kulttuurin saavutettavuus koskettaa kaikenikäisiä ihmisiä.

Kulttuuria kaikille -toiminnan lähtökohtana on ajatus Suomesta, jossa kaikilla ihmisillä on yhdenvertaiset mahdollisuudet osallistua monimuotoiseen taide- ja kulttuurielämään sekä tekijöinä että kokijoina.

Lappeenrannan kaupungin vaikuttamistoimielimen, vammaisneuvoston esteettömyystyöryhmä teki museokierroksen Lappeenrannan kaupungin museoissa perjantaina 13.12.2019.

Mukana kierroksella oli pyörätuolilla liikkuva henkilö, näkövammaisen opaskoiran kanssa, kuulovammaisen kahden kirjoitustulkin kanssa sekä liikkumisen suhteen toimintarajoitteinen henkilö.

Seuraavana on luettelonomaisena esteettömyystyöryhmän jäsenten huomiot Lappeenrannan kaupungin museoista. On todettava, että siellä oli paljon asioita, joita voisi toteuttaa esteettömyyden kannalta paremmin, mutta oli myös hyvää esteettömyyttä.

Vammaisneuvoston esteettömyystyöryhmä esittää Lappeenrannan kaupungin Toimitilat Oy:lle ja kulttuuritoimelle pikaista puuttumista esteettömyyden esteisiin. Esteettömyystyöryhmä pyytää myös kirjallista selontekoa, miten seuraavia esteettömyyden esteitä tullaan poistamaan.

***Esteettömyystyöryhmä antaa vinkin Lappeenrannan museotoiminnalle!***

Museoiden olisi hyvä järjestää säännöllisin väliajoin aistivammaisille kuten esim. kuurot ja näkövammaiset ”teemallisia” museopäiviä, jolloin tarjolla olisi kuvatulkausta näkövammaisille ja kirjoitustulkausta kuulovammaisille. Esteettömyystyöryhmä on mielellään apuna kaikessa kulttuuritoimen esteettömyyteen liittyvissä asioissa kaupungissa.

– ottakaa meihin yhteys, niin tehdään yhdessä ”Kulttuuria kaikille” Lappeenrannassa!

**Vammaisneuvoston esteettömyystyöryhmä**

## Maakuntamuseo

<https://lappeenranta.fi/fi/Palvelut/Kulttuuri-ja-liikunta/Museot/Etela-Karjalan-museo>

- Pihalta puuttui kokonaan Inva -pysäköintipaikat.

**PÄIVITYS / Kimmo Valtonen, Tilakeskus:** P-alueelle on lisätty Inva-pysäköintipaikan liikennemerkki



- Ulko-ovella oli luiska helpottamassa sisäänmenoa, mutta oven avaus oli mekaaninen. Suosittelemme oven aukaisuun vähintään oven avaavan painikkeen asentamista, jos automatisesti avautuva ovi ei ole mahdollista toteuttaa.

**PÄIVITYS / Päivi Partanen, Museo:** Museon ovella on nyt ovikello. Useampaa vaihtoehtoa mietittiin, mutta päädyttiin ovikelloon, jolloin avoinnapitaja tulee avaamaan ulko-oven. Museon ulko-ovet jäätyvät

talvella eikä sähkölukkoa katsottu toimivaksi ratkaisuksi.

- Maakuntamuseon sisällä liikuttaessa ovien alaosan kynnyksestä puuttuvat luiskat. Aiheuttaa hankaluutta pyörätuolilla kulkeville.



**PÄIVITYS / Päivi Partanen, Museo:** Sisääntuloaulaan

on asennettu luiska toiseen kynnykseen, toisesta se vielä puuttuu. Toivottavasti saamme luiskan pian myös toiseen oveen. Tästä on laitettu toive mm. vuosikorjausten yhteydessä huomioon.

**PÄIVITYS / Kimmo Valtonen, Tilakeskus:** Sisääntuloaulaan toiseen sisäoven kynnykseen asennetaan puuttuva luiska



- Maakuntamuseon toisella puolella oleva puulattia toimii kaikupohjana. Tulevan korjauksen yhteydessä tulisi muuttaa samalaiseksi, kuten toisella puolella eli klinkkerilattiaksi, vähentää kaikumista.

- Kaikuu liikaa – pitäisi olla katossa jotain pehmentävää ainesta hillitsemässä kaikumista. Kaikuminen aiheuttaa kuulolaitetta käyttävälle epämiellyttävän kovia ääniä.

**PÄIVITYS / Päivi Partanen, Museo:** Akustiikkaa on

pyritty parantamaan remontin yhteydessä katon akustiikkalevyjen ansiosta. Tilaan on tulossa näyttelyn rakentuessa enemmän kalusteita ja vitriinejä ja seinäkkeitä, jotka todennäköisesti vaikuttavat kaikumista vähentäen.



- Viipurin pienoismalli -puolella Multimedialta puuttui ääni. Tilassa oli useitakin näyttöpäätteitä, joita koskettaessa sai lukea aiheeseen liittyvää tarinaa. Näkövammaista varten, näissä tulisi olla myös ääniselostus, mielellään kuulokkeilla kuunneltava.

• Vierailupäivänä kun olimme museossa, oli paikalla paljon ihmisiä eli paljon melua. Suosittelemme kuulokkeita näiden multimedia esitysten kuuntelemiseen, jotta kuulee hälystä videon selostuksen

- Vastaavasti jos on katsottavissa multimediaesitys, jossa on puhetta, niin kuulovammaisia varten tulisi esityksissä olla tekstitys.
- Salien puolella esitettävissä videoissa ei ollut kunnan selostusta, etenkin Viipurin pienoismalli -puolella, ja lisäksi pitäisi olla teksti videossa kun puhutaan. Toki kyseessä oli historialliset filmit, joihin itsessään ei voi tehdä muutoksia, mutta ääniselostetta pystyy lisäämään myös vanhoihin filmeihin.

**PÄIVITYS / Päivi Partanen, Museo:** Uuden perusnäyttelyn rakentaminen on vielä kesken, joten asiat eivät ole luonnollisestikaan edenneet vielä sillä rintamalla. Tavoitteena olisi myös pyytää asiantuntijoilta konsultaatiota esteettömyysasioissa. Perusnäyttelyssä pyritään huomioimaan nykyistä paremmin saavutettavuuteen liittyviä asioita. Suunnitteilla mm. tekstityksiä kuulovammaisille ja ääniopastuksia näkövammaisille sekä kosketeltavia elementtejä eri osioihin. Pyörätuolilla liikkuvat huomioitu niin, että pyörätuoleilla pääsee kulkemaan joka paikkaan. Myös tekstien koolla ja niiden sijoittamisella pyritään palvelemaan mahdollisimman monia.

- Induktio silmukka salin puolelle, jossa esitetään valkokankaalla esityksiä. Nyt oli vain palvelusilmukka aulan tiskillä.
- Maakuntamuseossa oli palvelu induktiosilmukka, joka toimii vain hälytystilanteessa, mutta henkilökunta ei tiennyt miten se toimii, heille ei oltu annettu ohjeistusta.

**PÄIVITYS / Päivi Partanen, Museo:** Induktiosilmukka-asioissa myöskin mielellään ottaisimme vastaan hyviä neuvoja ja kokemuksia.

- Näkövammaista varten museokierros tulisi olla saatavilla myös kuvailutulkattuna ja tämän palvelun tulisi olla ilmaista. Se on ok, että se pitää varata etukäteen, koska ei voida olettaa, että kuvaustulkaaja on saatavilla koko ajan. **MITEN TÄMÄ ASIA?**
- Saako koskea esineisiin? Tosin suurimmaksi osaksi kaikki esineet olivat lasivitriinikaapeissa, joten koskettaminen ei ollut mahdollista. Mutta olisiko mahdollista tehdä ”replikat” eli kopiot joista saa tunnustella esimerkiksi näkövammaisen?

**PÄIVITYS / Päivi Partanen, Museo:** Pääsääntöisesti museoesineisiin ei voi koskea, näin taataan niiden säilyminen myös tuleville sukupolville. Replikoiden ja näkövammaisille tarkoitettujen havainnollistavien materiaalien tarve otetaan huomioon uuden perusnäyttelyn rakentamisen yhteydessä. Uuteen perusnäyttelyyn tulostetaan 3 d-esineitä kokoelmien esineistä asiakkaille kosketeltaviksi. Esim. yhdestä Viipuri-vitriinin tulevasta palkinnosta olisi tarkoitus toteuttaa tällainen kopio.

- Vaihtuva näyttely -puolella ollut klinkkerilaatta. Lattia toimii paremmin kuin toisella puolella ollut puinen, liukas lakkapintainen puulattia.
- Lasivitriinien terävät kulmat pitäisi suojata / merkitä selvemmin, sattuu vahinkoa, jos näkövammaisen tai muu toimintarajoitteinen kävelee niitä kohti.

**PÄIVITYS / Päivi Partanen, Museo:** Museoesineille on tietyt lux-vaatimukset, jotta ne säilyisivät mahdollisimman pitkään. Reitin merkitseminen näyttelytilaan saattaisi helpottaa kulkemista ja välttämään vaarallisia paikkoja. Tämäkin pitäisi käytännössä testata näkövammaisen tai toimintarajoitteisen kanssa. Näyttelyarkkitehti pyrkiikin suunnittelemaan tilan niin, ettei ahtaita paikkoja pääsisi syntymään.



- Maakuntamuseon Inva-Wc oli tilava, wc-paperirulla oli saavutettavassa paikassa. WC-pöntön molemmin puolin oli nostettavat käsituet. Käsienvesultaan luokse pääsi hyvin myös pyörätuolilla. Käsiympäpaperit olivat altaan välittömässä läheisyydessä peilin alaosassa, mikä on näkövammaiselle hyvä paikka, mutta aivan liian korkealla pyörätuolilla liikkuvaa ajatellen. Käsiympäpapereita oli matalammalla

lastenhoitopöydän toisessa päässä pöydällä kasa, hankalasti tavoitettavissa pyörätuolilla olevaa ajatellen.

**PÄIVITYS / Päivi Partanen, Museo:** Siistijän kanssa olen keskustellut museoiden inva-vessojen järjestelytarpeista (jotta yltyä paperiin, saippuaan ym. ja ylipäänsä mahtuu altaan luo), hän lupasi ottaa asiat huomioon.



## Taidemuseo

<https://lappeenranta.fi/fi/Palvelut/Kulttuuri-ja-liikunta/Museot/Lappeenrannan-taidemuseo>

- Auton pystyi jättämään parkkiin tien varteen museon pääsisäänkäynnin eteen. Siinä saisi kuitenkin olla Inva-pysäköintimerkki / merkit.



**PÄIVITYS / Kimmo Valtonen, Tilakeskus:** Inva-pysäköintipaikan liikennemerkkin lisäämisestä on pyydetty lupa kadut- ja ympäristöltä, lupaa ei ole vielä saatu. Liikennemerkki lisätään heti kun lupa on saatu.

- Ulko-oven aukaisu erittäin vaikeaa, koska luiska jatkui aivan ulko-ovelle asti ja toimintarajoitteinen / pyörätuolissa oleva joutuu ylämäkeä vasten avaamaan käsin raskaan oven.



**PÄIVITYS / Päivi Partanen, Museo:** Ulko-ovella on myös soittokello. Sähkövet ovat ilmeisesti hankala toteuttaa ovien jäätyminen vuoksi. Myös esineturvallisuus on otettava huomioon.

- Luiskan päässä, oven aukaisun kohdalla tulisi olla **väistötasanne**. Suosittelemme myös tämän oven aukaisuun vähintään oven avaavan painikkeen asentamista, jos automaattisesti avautuva ovi ei ole mahdollista toteuttaa.

**MITEN TÄMÄ ASIA?** 1,5m tasanne

puuttuu.



- Induktio palvelusilmukka oli kassalla, mutta toiminnasta ei tietoa, koska henkilökunta ei osannut sitä käyttää. Se ei ollut automaattisesti päällä.

- Näyttelytilat olivat avaria ja esteettömiä kulkea.

- Näkövammaisen osalta pitäisi olla saatavilla myös kuvailutulkkaus ja tämän palvelun tulisi olla ilmaista. Se on ok, että se pitää varata etukäteen, koska ei voida olettaa, että kuvaustulkkaja on saatavilla koko ajan.

**PÄIVITYS / Päivi Partanen, Museo:** Pyrimme järjestämään henkilökunnalle kuvailutulkkauskoulutusta tarpeen mukaan. Edellinen koulutus peruuntui sairaustapauksen vuoksi.



- Taidemuseon Inva-Wc ei täytä esteettömyyden kriteerejä, sillä wc pöntöllä ei ollut kuin yksi käsituki, jolla pyörätuolissa oleva tai muu toimintarajoitteinen henkilö voisi nostaa itsensä wc-istuimelle, tarvitaan kaksi käsitukea.



Käsienpesualtaan alle olisi päässyt, jos sen alla ei olisi ollut ylimääräistä tavaraa. Käsipyyhkeet ja saippua olivat altaan vasemmalla puolella, kohtuullisessa paikassa, olisivat saaneet olla matalammalla, jotta pyörätuolissa oleva ylettyy niihin.

**MITEN TÄMÄ ASIA?** Toinen tukikahva puuttuu.

## Ratsuväkimuseo

<https://lappeenranta.fi/fi/Palvelut/Kulttuuri-ja-liikunta/Museot/Ratsuvakimuseo>

- Ratsuväkimuseoon pyörätuolilla ollut ryhmämme jäsen ei päässyt, koska oli vain jyrkät portaat. Portaissa kaide oli vain yhdellä puolella, hankaloitti toimintarajoitteisen kulkua portaissa.

**PÄIVITYS / Kimmo Valtonen, Tilakeskus:** Lavaporrashissi on asennettu.

- Auton pystyi jättämään parkkiin vihreiden makasiinien eteen, siinä saisi olla myös Inva-pysäköintimerkki.



**PÄIVITYS / Kimmo Valtonen, Tilakeskus:**

Invapysäköintipaikan liikennemerkkin lisäämisestä on pyydetty lupa kadut- ja ympäristöltä, lupaa ei ole vielä saatu. Liikennemerkki lisätään heti kun lupa on saatu.

- Museon tuulikaapin ovesa oli Induktiosilmukka merkki. Merkki olisi parempi olla siinä pöydän äärellä, jossa luvattu palvelukin on. Palvelumikki ei toiminut, siinä ei ollut pattereita eikä henkilökunnalla ollut tietoa miten sitä käytetään. **ONKO MERKKI SIIRRETTY? Onko patterit uusittu**

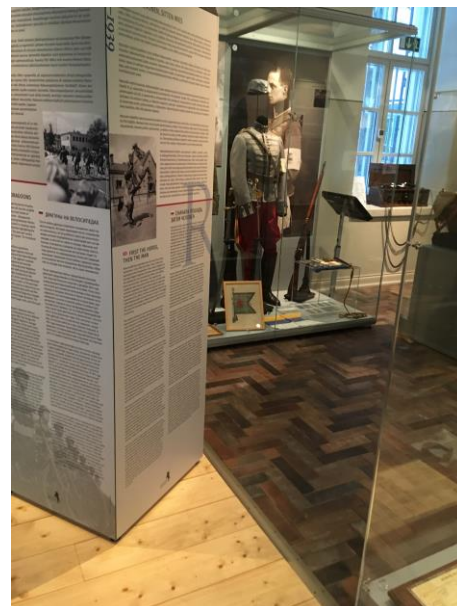


- Tavarat olivat tässäkin museossa vitriinissä, positiivista oli, että yksi asepuke oli vitriinin ulkopuolella, jossa luki että saa koskea.
- Sotahistoriallisissa videoissa oli ääni, mutta ei tekstitystä kuulovammaiselle.
- Näkövammaisen osalta pitäisi olla saatavilla myös kuvailutulkkaus ja tämän palvelun tulisi olla ilmaista. Se on ok, että se pitää varata etukäteen, koska ei voida olettaa, että kuvaustulkkaaja on saatavilla koko ajan.



- Ratsuväkimuseo on pieni tila ja tämän pienen tilan keskelle oli laitettu Info-torni, joka peitti esteetöntä kulkureittiä, esim. pyörätuolilla oli ahdasta mennä ohi.

**PÄIVITYS / Päivi Partanen, museo:**  
Museoon on lisätty myös ns. lapsen sotilaspuku, johon mahdollista



koskea / pukea päälle. Ahtautta tilaan tuonut infotorni on poistettu ja korvattu seinäteksteillä

- Myös täällä kuten maakunta-museossa lasivitriinien terävät kulmat pitäisi suojata / merkitä selvemmin, sattuu vahinkoa, jos näkövammaisen tai muu toimintarajoitteinen kävelee niitä kohti.

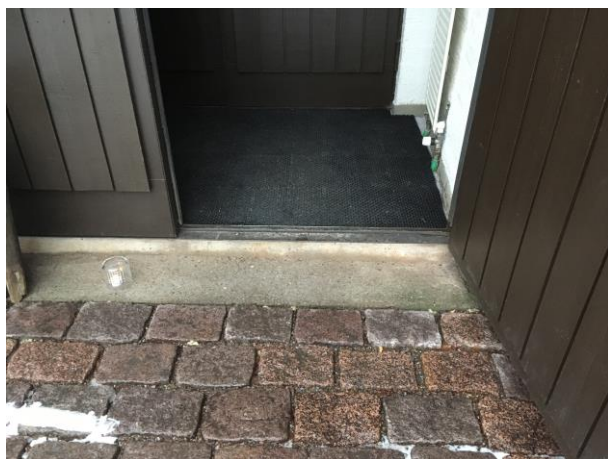
**KULMALISTA kulmiin olisi toimiva ratkaisu.**

- Tässä museossa ei ollut inva-Wc:tä. Yksi wc oli, jossa oli vaarallinen kynnyks, lasku alaspäin, josta jotenkin pitäisi olla varoittava ilmoitus wc-ovessa ennen kuin astuu sisään wc-tilaan.

**PÄIVITYS / Kimmo Valtonen, Tilakeskus:** Wc:n oveen on lisätty varoituskyllti "varo kynnystä"

## Gallerian Pihatto

<https://www.galleriapihatto.com/>

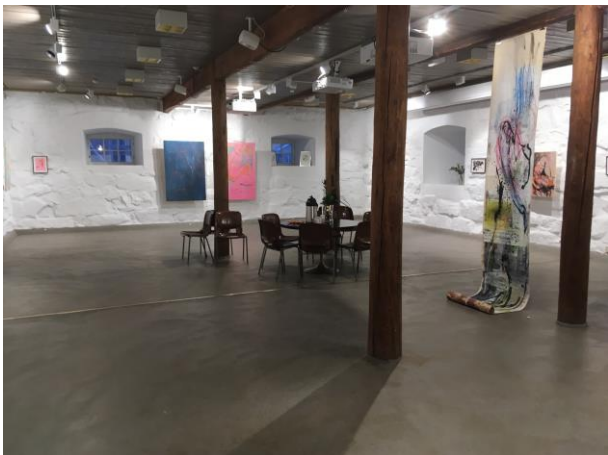


- Gallerian pihaton ulko-ovella ei ollut mitään luiskia ja ulko-oven ovi-stopparin liian iso koko esti oven aukenemista kokonaan, pyörätuolilla siitä ei olisi päässyt sisään.

Toinen sivu-ovi on toki avattavissa, jotta kulku sisään helpottuu, mutta sitä ei toimintarajoitteisen voimin pysty aukaisemaan.

- Myös tälle ulko-ovelle tulisi saada vähintään oven aukaisen tekevä painike.

**PÄIVITYS / Kimmo Valtonen, Tilakeskus:** P-alueille on lisätty Invapysäköintipaikan liikennemerkki. Ulko-oven kynnyksiin on lisätty luiskat. Ulko-ovella on soittokello.



• Näyttelytila on avara ja esteetön, yksi iso tila.



- Inva-Wc on muuten ok, mutta sitä pidetään varastona, joten pyörätuolilla sinne ei mahdu.

- Parkkipaikkoja oli, mutta siellä voisi olla myös Inva-parkkipaikka merkki.

Terveisin

*Jyry Loukiainen*

Jyry Loukiainen, puheenjohtaja,

Lappeenrannan kaupungin vammaisneuvoston esteettömyystyöryhmä

## YK:n yleissopimus vammaisten henkilöiden oikeuksista

[https://www.ykliitto.fi/sites/ykliitto.fi/files/vammaisten\\_oikeudet\\_2016\\_net.pdf](https://www.ykliitto.fi/sites/ykliitto.fi/files/vammaisten_oikeudet_2016_net.pdf)

### 9. artikla Esteettömyys ja saavutettavuus

1. Jotta vammaiset henkilöt voisivat elää itsenäisesti ja osallistua täysimääräisesti kaikilla elämänalueilla, sopimuspuolet toteuttavat **asianmukaiset toimet varmistaakseen vammaisille henkilöille muiden kanssa yhdenvertaisen pääsyn fyysiseen ympäristöön**, kuljetukseen, tiedottamiseen ja viestintään, muun muassa tieto- ja viestintäteknologiaan ja -järjestelmiin, sekä muihin yleisölle avoimiin tai tarjottaviin järjestelyihin ja palveluihin sekä kaupunki- että maaseutualueilla.

### 30 artikla Osallistuminen kulttuurielämään, virkistys- ja vapaa-ajantoimintaan ja urheiluun

1. Sopimuspuolet tunnustavat vammaisten henkilöiden oikeuden **osallistua yhdenvertaisesti muiden kanssa kulttuurielämään ja toteuttavat kaikki asianmukaiset toimet varmistaakseen**, että vammaiset henkilöt:

- a) **saavat käyttöönsä** kulttuuriaineistoa saavutettavassa muodossa;
- b) **voivat seurata** televisio-ohjelmia, elokuvia, teatteria ja muuta kulttuuritoimintaa saavutettavassa muodossa;
- c) **pääsevät paikkoihin**, joissa tarjotaan kulttuuriesityksiä tai -palveluja, kuten teattereihin, museoihin, elokuvateattereihin, kirjastoihin ja matkailupalveluihin, ja pääsevät mahdollisuuksien mukaan kansallisen kulttuurin kannalta merkittäviin monumentteihin ja kohteisiin.

4. Vammaisilla henkilöillä on yhdenvertaisesti muiden kanssa **oikeus erityisen kulttuuri- ja kieli-identiteettinsä**, kuten viittomakielten ja kuurojen kulttuurin, tunnustamiseen ja tukeen.

### Seuraava esteetön kaupunki?

Lappeenrannan kaupungin vammaisneuvoston esteettömyystyöryhmä on tuonut esiin monilla eri tahoilla ja tavoilla Lappeenrannan kaupungin upeaa tahtotilaa olla esteetön – meidän kaikkien kaupunki.

Esteettömyystyöryhmä haluaa innostaa ja kannustaa kaupunkia ja sen tytäryhtiötä yhä edelleen toinen toistaan upeampiin esteettömiin toimenpiteisiin - luomaan kaikin puolin parhaat edellytykset Lappeenrannalle EU:n esteettömimmäksi kaupungiksi!

<https://bit.ly/2QUcQyQ>