

Joutsenon alueraati

21.9.2021

AIKA ti 21.9.2021 klo 17:00 – 20:00**PAIKKA** HYBRIDI: Joutseno -talo, yläkerta, hallituksen huone
Keskuskatu 4, Joutseno & TEAMS -linkki**KÄSITELTÄVÄT ASIAT**

| Asianro | | Sivu |
|----------------|--|-------------|
| 1 | Kokouksen avaus | 2 |
| 2 | Pöytäkirjan tarkastus | 3 |
| 3 | Ikäihmisten liikuntaraati | 4 |
| 4 | Joutsenon koirapuisto | 5 |
| 5 | Joutsenon koulun liikennejärjestelyt ja koulutien turvallisuus | 7 |
| 6 | Pyöräilyreitit Joutsenossa | 8 |
| 7 | Pyöränkorjauspiste Joutsenon keskustaan | 10 |
| 8 | Kirsikkapuisto Joutsenoon | 11 |
| 9 | Itä-Suomen junayhteyksien kehittämisvaihtoehtojen arviointi | 12 |
| 10 | Asukaskuulumiset Joutsenon alueelta | 13 |
| 11 | Joutsenon alueen tavoitteet valtuustokaudelle 2021-2025 | 14 |
| 12 | Joutsenon metsäsuunnitelmien asukastyöpaja | 15 |
| 13 | Muut asiat | 17 |
| 14 | Seuraava kokous | 18 |

1. Kokouksen avaus

Meidän Lappeenranta § 1
Joutsenon alueraati

Puheenjohtajan esitys

Avataan kokous ja todetaan läsnäolijat.

Päätös

Avattiin kokous ja todettiin läsnäolijat.

Puheenjohtaja totesi, että osa kokoukseen osallistuvista voi osallistua sähköisessä toimintaympäristössä eli etänä.

Todettiin, että paikalla kokoustilassa olivat Joutsenon alueraadin jäsenet:

Ahokas Kerttu, Ahvenlampi
Ahtiainen Karoliina, Karjalaisenkylä / Parjala, puheenjohtaja
Jokelainen Sami, Ahvenlampi
Lapakko Laura, Pulp
Myllärinen Hannu, Joutsenon Kullervo, Lampikangas
Puronhaara Mika, Karjalaisenkylä / Parjala, varapuheenjohtaja
Pykäläinen Tuija Maaret, Pulp
Silvennoinen Esa, aktiivinen asukas/vierailija

Kokouksessa mukana olivat myös paikalla kokoustilassa Lappeenrannan kaupungin liikuntatoimesta Ulla Pyysalo, liikunnanohjaaja ja Anna Seppänen, liikuntapalvelupäällikkö kohtien 1-3 § aikana.

Lisäksi todettiin, että sähköisen toimintaympäristön kautta (Teams) olivat saapuvilla

Partanen Tuula, Eläkeliitto Joutseno, Soljalan kylä

Olli Hirvonen, Lappeenrannan kaupungin kaupungininsinööri oli kokouksessa Teams-yhteyden kautta kohtien 4 – 5 § aikana.

2. Pöytäkirjan tarkastus

Meidän Lappeenranta § 2
Joutsenon alueraati

Puheenjohtajan esitys

Tämän kokouksen pöytäkirja päätetään tarkastaa 21.9.2021.
Valitaan pöytäkirjan tarkastajat.

Päätös Valittiin pöytäkirjan tarkastajaksi Tuija Maaret Pykäläinen ja
Mika Puronhaara.

3. Ikäihmisten liikuntaraati

Meidän Lappeenranta § 3
Joutsenon alueraati

Valmistelija / lisätiedot:

**Osallisuuskoordinaattori Pia Pulliainen, puh. 040 5494 740
etunimi.sukunimi@lappeenranta.fi**

Lappeenrannan Liikuntatoimi järjestää ikäihmisten liikuntaraati ryhmäkeskustelun.

Tavoitteena on kuulla alueraatilaisten, ideoita ja toiveita lähiympäristön ikäihmisten liikkumiseen ja liikkumisen harrastamiseen liittyvistä asioista.

Esiintuotuja mielipiteitä voidaan käyttää apuna suunniteltaessa ikäihmisten liikuntapalveluja ja liikkumisen olosuhteita. Keskustelun teemoja ovat muun muassa omatoiminen liikkuminen, arkiliikunta, ulkoilu- ja ulkoilu ympäristöt sekä etäjumppa.

Kokouksessa mukana ovat Ikäihmisten liikuntaraatia vetämässä Lappeenrannan kaupungin liikuntatoimen liikuntapalvelupäällikkö Anna Seppänen ja liikunnanohjaaja Ulla Pyysalo.

Puheenjohtajan esitys

Merkittään tiedoksi. Osallistutaan Ikäihmisten liikuntaraatiin.

Päätös

Merkittiin tiedoksi. Osallistuttiin Ikäihmisten liikuntaraatiin.

4. Joutsenon koirapuisto

Asukkaiden Lappeenranta § 62 / kokous 13.4.2021
Joutsenon alueraati

Valmistelija / lisätiedot:

**Osallisuuskoordinaattori Pia Pulliainen, puh. 040 5494 740
etunimi.sukunimi@lappeenranta.fi**

Ahvenlammen asukkaat ovat nostaneet jälleen esiin keskustelun koirapuiston rakentamisesta Joutsenoon. Alueen asukkaat aloittivat jo viime vuoden puolella keskustelun kaupunginpuutarhuri Hannu Tolosen kanssa. Asukkaista löytyi vapaaehtoisia mukaan talkoisiin.

Asia on edennyt tällä hetkellä siihen vaiheeseen, että Lappeenrannan kaupungin Kadut ja ympäristö vastuualue on kerännyt asukkailta mielipiteitä Joutsenon koirapuiston sijoittamisesta Hongistontien varteen sijoittuvalle virkistysalueelle, Ahvenlammen eteläpuolelle. Mielipiteitä kerättiin ajalla 24.3.-11.4.2021.

Koirapuisto rakennettaisiin osittain talkootyönä. Välttämättömien puiden kaadon tekisi urakoitsija, joka auttaisi asukkaita myös aidan rakentamisessa. Koirapuiston koko olisi enintään 4.000 m² ja sinne tulisi omat aidatut alueet pienille ja isoille koirille. Alueelle sijoitettaisiin muutamia roska-astioita.

Lisätietoja: <https://www.lappeenranta.fi/news/Mielipidekysely-Joutsenon-koirapuiston-sijoittamisesta-Hongistontien-varteen/biewpeun/eb2bf984-4fa0-4bd1-9372-172cb7f98b51>

Kokouksessa nykyinen Lappeenrannan kaupungin puutarhuri Laura Ratilainen kertoo asukaskyselyn tuloksista.

Puheenjohtajan esitys

Merkitään tiedoksi asukaskyselyn tulokset. Keskustellaan tuloksista ja koirapuiston rakentamisesta Joutsenoon.

Päätös

Merkittiin tiedoksi asukaskyselyn tulokset. Keskusteltiin tuloksista ja koirapuiston rakentamisesta Joutsenoon.

Meidän Lappeenranta § 4 / tämän kokouksen käsittely
Joutsenon alueraati

Valmistelija / lisätiedot:

**Osallisuuskoordinaattori Pia Pulliainen, puh. 040 5494 740
etunimi.sukunimi@lappeenranta.fi**

24.3.2021: <https://yle.fi/uutiset/3-11853646>

4.5.2021: <https://www.otakantaa.fi/fi/hankkeet/612/>

Paikka A: Äänestystulos 184 / 271

Naavatie kohdalla oleva metsäalue Ahvenlammen eteläpuolella

Paikka B: Äänestystulos 87 / 271

Versotien kohdalla oleva metsäalue Ahvenlammen itäpuolella

Kokouksessa mukana Lappeenrannan kaupungin puutarhuri Laura Ratilainen kertomassa Joutsenon koirapuiston rakentumisesta.

Puheenjohtajan esitys

Merkitään tiedoksi. Keskustellaan asiasta.

Päätös

Kaupunginpuutarhuri oli estynyt osallistumasta kokoukseen.

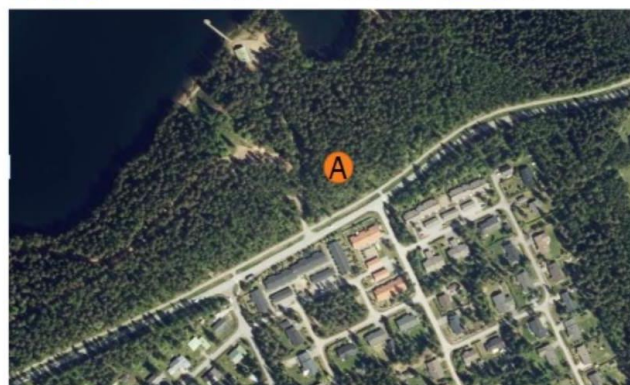
Merkittiin tiedoksi sihteerin kertomana seuraava:

Koirapuiston osalta asia on edennyt niin, että toimenpidelupa on haettu, mutta se odottaa vielä lupapäätöstä. Tavoitteena on edelleen, että jos vaan lupa saadaan, niin vielä tänä syksynä voitaisiin rakentaminen aloittaa.

Otakantaa.fi änessä enemmistön kannatuksen sai tämä alla oleva paikka (185 ääntä 271 äänestä). Tähän on laadittu suunnitelma koirapuistolle ja sille haettu toimenpidelupaa.

Naavatie kohdalla oleva metsäalue Ahvenlammen eteläpuolella

- Keskeinen sijainti, hyvä saavutettavuus monesta suunnasta tultaessa
- Nykyisten kulkureittien hyödyntäminen
- Etäisyys lähimpään rakennukseen noin 80 metriä
- Nykyisen pysäköintialueen hyödyntäminen
- Alue säilyisi metsäisenä
- Riittävästi kohtuullisen tasaista maastoa, jotta voidaan rakentaa kaksiosainen koira-aitaus



5. Joutsenon koulun liikennejärjestelyt ja koulutien turvallisuus

Meidän Lappeenranta § 5
Joutsenon alueraati

Valmistelija / lisätiedot:

**Osallisuuskoordinaattori Pia Pulliainen, puh. 040 5494 740
etunimi.sukunimi@lappeenranta.fi**

”Joutsenon uuden koulun puutteet herättävät närää vanhemmissa, mutta pahin on vaarallinen suojatie – Sumppuun menevän risteuksen parannukset etenevät hitaasti, koska toisesta tiestä vastaa kaupunki ja toisesta ELY”

<https://www.esaimaa.fi/paikalliset/4268256>

”Joutsenon koulun risteys aiheuttaa päänvaivaa ja vaaratilanteita, joista kärsivät sekä lapset että aikuiset”

<https://www.esaimaa.fi/paikalliset/4269473>

Kokouksessa mukana Lappeenrannan kaupungin insinööri Olli Hirvonen keskustelemassa asiasta.

Puheenjohtajan esitys

Keskustellaan asiasta. Päätetään tarvittaessa mahdollisista toimenpiteistä.

Päätös

Keskusteltiin asiasta.

Päätettiin tehdä kaupungille aloite, että kaikki liikenne muutetaan yksisuuntaiseksi Penttiläntielä koulun kohdalla, niin että liikenne kiertää koulun takaa kiertolenkinä.

Kyläkoulujen lakkauttamisten seurauksena Joutsenon uuden koulun saattoliikenne on kasvanut noin 30 %.

Ongelmalliseksi toimivan katusuunnittelun tekee se, että koulun ohi menevä Penttiläntie kuuluu ELY:n eli valtion vastuulle. Kokouksessa alueraatilaiset peräsivät kuitenkin kaupungin isompaa vastuuta asioiden eteenpäin viennissä ELY:n suuntaan. Kokouksessa todettiin, että asukkaiden, etenkin lasten, turvallisuus olisi joka taholla asetettava etusijalle.

Kaupungininsinööri Olli Hirvonen kertoi, että Vitjamäentieltä (kuuluu kaupungille) poistetaan vielä tämän vuoden puolella suojatie, jonka jälkeen päästään leventämään tietä.

6. Pyöräilyreitit Joutsenossa

Asukkaiden Lappeenranta § 64 / edellisen kokouksen 13.4.20201 käsittely
Joutsenon alueraati

Valmistelija / lisätiedot:

**Osallisuuskoorninaattori Pia Pulliainen, puh. 040 5494 740
etunimi.sukunimi@lappeenranta.fi**

<https://www.lappeenranta.fi/fi/Kartat-ja-liikenne/Lappeenranta-pyoralla>

Lappeenrannassa on helppo pyöräillä. Pyörätietä on kaikkiaan 275 kilometriä ja pyöräilyn pääreittejä 95 kilometriä. Pyöräreitit ovat nyt selkeällä kartalla, pyöräilytapauksia riittää ja opasteet vievät eteenpäin. Lappeenranta valittiin vuoden 2015 pyöräilykaupungiksi.

<https://www.lappeenranta.fi/fi/Kartat-ja-liikenne/Lappeenranta-pyoralla/Pyorailyreitit>

Tämän linkin kautta näkyy Joutsenon alueella oleva Etelä-Karjalan laaturaitti:

<https://bit.ly/3wEFVUA>

Tämän linkin kautta näkyy Lappeenrannan kaikki pyöräilyväylät:

<https://bit.ly/3mxbLxY>

Lappeenrannassa on pyöräilyreitit jaettu pää-, alue- ja paikallisreitteihin kaupungin katualueiden osalta, mutta sitä luokittelua ei ole Joutsenon osalta tehty, koska siellä on valtion väyliä niin paljon.

Maastoreittejä ei ole tehty, koska sellaisia virallisia ei ole olemassa. Etelä-Karjalan liitto on tehnyt selvitystä niistä, mutta se ei ole mennyt toteutukseen.

Puheenjohtajan esitys

Merkitään tiedoksi. Päätetään mahdollisista toimenpiteistä koskien pyöräilyreittejä Joutsenon alueella.

Päätös

Merkittiin tiedoksi. Joutsenon Kullervo on tekemässä Joutsenon alueelle pyöräilyreittejä. Tavoitteena, että toukokuun alussa olisi jo pari reittiävalmiina.

Meidän Lappeenranta § 6 / Tämän kokouksen käsittely
Joutsenon alueraati

Valmistelija / lisätiedot:

**Osallisuuskoorninaattori Pia Pulliainen, puh. 040 5494 740
etunimi.sukunimi@lappeenranta.fi**

Joutsenon pyöräilyreittien kartat löytyy Kullervon sivuilta
<https://joutsenonkullervo.yhdistysavain.fi/harrasteliikunta/liikuntalajit/pyoraily/>

Pyöräily ja - Yhteiset pyörälenkit Joutsenossa

Joutsenon Kullervo merkitsee viisi (5) reittiä Joutsenon alueelle, pituudeltaan 11-35 km selvin opastein ja tekee reiteistä uudet kartat.

Joutsenon merkityt pyöräilyreitit:

REITTI 1 on kirkonkylä - Virkkilä - Karjalaisenkylä – Lampikangas-kirkonkylä. Reitin pituus on 11,5 km, koko matka on asfalttipäällysteinen.

REITTI 2 on kirkonkylä – Lampikangas – Muukko – Ilottula - Haukilahti – Pulp – Honkalahti – kirkonkylä. Reitin pituus on 21,7 km, koko matka on asfalttipäällysteinen.

REITTI 3 on kirkonkylä - Hinkanranta - Jänhiälä - Ahola - Vesikkola – kirkonkylä. Reitin pituus on 29 km, pääosin asfalttipäällysteinen

REITTI 4 on kirkonkylä - Ravattila - Konnunsuo - Muukko - Haukilahti - Honkalahti – kirkonkylä. Reitin pituus on 39 km, koko matka on asfalttipäällysteinen

Puheenjohtajan esitys

Merkitään tiedoksi.

Todetaan Joutsenon Kullervon tehneen erinomaista työtä 😊.

Päätös

Merkittiin tiedoksi.

Todettiin Joutsenon Kullervon tehneen erinomaista työtä 😊.

7. Pyöränkorjauspiste Joutsenon keskustaan

Meidän Lappeenranta 7 §
Joutsenon alueraati

Valmistelija / lisätiedot:

**Osallisuuskoordinaattori Pia Pulliainen, puh. 040 5494 740
etunimi.sukunimi@lappeenranta.fi**

Joutsenon torilla on joskus aikaan ollut pyöränkorjauspiste toimintaa. Tuolloin ja ongelmaksi tuli miten pyörien tai rollaatorin renkaisiin voi saada ilmaa.

LUT Lappeenranta kampuksella toimii pyöränkorjauspiste, huolletaan pyöriä. Huolto keskittyy polkupyörän puhdistukseen ja perusasioiden (renkaiden kunto, ketjujen voitelu ym.) tarkistamiseen. Huoltajina toimivat LUT:n opiskelijat. Tarkoituksena ei ole korjata rikkiäisiä polkupyöriä tai vaihtaa osia vaan huoltaa ajokunnossa oleva kulkuväline. Tavoitteena on kannustaa henkilökuntaa kunnonkohottamisen ja työkyvyn ylläpitämisen lisäksi vähentämään yksityisautoilua.

<https://www.lut.fi/green-campus/toimenpiteet/pyorahuolto>

Puheenjohtajan esitys

Keskustellaan pyöränkorjauspisteen tarpeesta Joutsenon torilla. Päätetään mahdollisista toimenpiteistä.

Päätös

Keskusteltiin pyöränkorjauspisteen tarpeesta Joutsenon torilla.

Päätettiin esittää Lappeenrannan kaupungilla Greenreality -hengessä, että Joutsenon torille asennetaan julkinen pyöränhuoltopiste.

<https://www.cyklos.se/fi/produkt/julkinen-pyoranhuoltopiste-care4bikes/>

Kätevä polkupyörien huoltopiste, joka on varustettu pyöräpumpulla sekä monikäyttö työkaluilla. Sopii julkisten rakennusten yhteyteen, asemaseuduilla, kaupungeissa, kunnissa, taloyhtiöissä tai muissa yrityksissä ja toiminnoissa, joissa halutaan antaa lisäpalveluja pyöräilijöille.

Jos pyöränrenkas tarvitsee ilmaa tai istuimen asentoa pitää säätää, niin CARE4BIKES pisteestä löytyy tarvittavat työkalut. Piste on varustettu käsikäyttöisellä WAVE-air pyöräpumpulla ja kahdella monikäyttö työkalulla (ruostumatonta terästä) joissa on 9 eri käyttövaihtoehtoa, työkalut ovat teräsvaijerissa kiinni.

8. Kirsikkapuisto Joutsenoon

Meidän Lappeenranta § 8
Joutsenon alueraati

Valmistelija / lisätiedot:

**Osallisuuskoordinaattori Pia Pulliainen, puh. 040 5494 740
etunimi.sukunimi@lappeenranta.fi**

Lappeenrannan keskustassa, Lappeen Pappilan ja Valtakadun välisellä alueella sijaitsevalle Lappeenrannan Pappilanpellolle perustettiin kesäkuussa 2020 uusi kirsikkapuisto. Perustamisvaiheessa alueelle istutettiin yli 50 rusokirsikkapuita.

Kaupunki on varannut resursseja alueen kehittämiseksi, mutta kiitos puiston perustamisesta kuuluu jo eläkkeelle jääneen Hannu Tolosen, Lappeenrannan kaupunginpuutarhurin, mukaan asiasta aloitteen tehneille asukkaille. Monet yksityiset henkilöt, yritykset ja yhdistykset ovat lahjoittaneet istutettavia rusokirsikkapuita.

Myös Joutsenossa on herännyt ajatus kirsikkapuiston perustamiseksi Joutsenoon.

LC Joutseno on tiedustellut kaupungin puutarhurilta, olisiko mahdollisuus perustaa Joutsenoon kirsikkapuistoa. Leijonapuisto ei todennäköisesti varmaan sovellu ko. puiston paikaksi, koska kirsikka vaatii jonkin verran valoa ja sitä ei ole tarpeeksi Leijonapuistossa ilman suurempia hakkuita.

Yksi vaihtoehto voisi olla Joutseno -talon ja talo 2 välinen nurmikko. Vanhojen omapuiden tilalle.

Toinen mahdollinen ja näkyvä kohta, voisi olla leipomolta Teboilin suuntaan sijaitseva puustoinen kaistale pyörätien ja asuinkatujen / asutuksen välissä. Pyörätien ja ajoradan välissä on siinä paikkeilla kuja koivuja. Kyseisellä kaistaleella kasvaa tällä hetkellä lähinnä harvakseltaan tukkikokoisia mäntyjä

Kolmas vaihtoehto voisi olla Kirjaston vieressä, jossa on myös hyvin tilaa puistolle.

Puheenjohtajan esitys

Merkitään tiedoksi. Keskustellaan asiasta. Päätetään tarvittaessa toimenpiteistä.

Päätös

Merkittiin tiedoksi. Keskusteltiin asiasta.

Päätettiin kutsua koolle Teams -kokous, johon pyydetään mukaan Lappeenrannan kaupungin puutarhuri. Keskustellaan ja suunnitellaan asiaa eteenpäin yhdessä kaupungin kanssa.

9. Itä-Suomen junayhteyksien kehittämismuutosten arviointi

Meidän Lappeenranta § 9
Joutsenon alueraati

Valmistelija / lisätiedot:

**Osallisuuskoordinaattori Pia Pulliainen, puh. 040 5494 740
etunimi.sukunimi@lappeenranta.fi**

Joutsenon alueraadin edellisessä kokouksessa 13.4.2021 tuotiin esiin alueen asukkaiden huoli uutisoinnista, jossa tuotiin esiin kuinka tulevaisuudessa junat eivät pysähtyisi enää Joutsenon asemalla. Päätettiin, että Joutsenon alueraati tekee asiasta lausunnon.

Alueraadin sihteeri, osallisuuskoordinaattori on ottanut asiasta suoraan yhteyttä 16.9.2021 sähköpostilla Väyläviraston henkilöihin, jotka on mainittu raportin etusivuilla.

Yhteydentossa on pyydetty infomatiota suunnitelmien etenemisestä sekä aikataulusta. Sihteeri pyysi myös osoittamaan tahon, jolle Joutsenon alueraadin lausunto voidaan osoittaa.

Itä-Suomen junayhteyksien kehittämismuutosten arviointi;
Taustaraportti Väyläviraston julkaisuja 15/2020;
<https://www.doria.fi/handle/10024/177445>

”Karjalaradalla junat on kuvattu pysähtyvän kaikissa vaihtoehdoissa Lappeenrannan ja Joensuun välillä vain Imatralla ja Parikkalassa. Nykyisistä väliasemista kaukojunaliikenne lakkaa kaikissa vaihtoehdoissa (myös ve0) Joutsenosta, Simpeleeltä, Kesälahdelta ja Kiteeltä. Tämä nopeuttaa junien kulkua noin 10 minuuttia. Mainittujen asemien junayhteyksiä voidaan mahdollisesti korvata lähiliikenteellä, mutta tässä arvioinnissa lähiliikennettä ei ole tarkasteltu.”

Puheenjohtajan esitys

Merkitään tiedoksi. Keskustellaan asiasta.

Päätös

Merkittiin tiedoksi Väyläviraston vastaukset sihteerin esittämiin kysymyksiin:

• Miten tässä raportissa esitetyt asiat etenevät päätöksentekoon?

Kyseessä on selvitys, jonka Väylävirasto on tehnyt liikenne- ja viestintäministeriön (LVM) toimeksiannosta. Selvityksen tarkoituksena on ollut tarkastella ja vertailla junaliikenteen nopeuttamismahdollisuuksia Itä-Suomeen eri ratakäytäviä kehittämällä. Kyseessä ei ole minkäänlainen suunnitelma junien liikennöinnistä. Valtion väyläverkosta vastaava Väylävirasto ei ota kantaa junien

liikennöintiin. Ratahankkeiden vaikutusten arviointia varten Väyläviraston on kuitenkin tehtävä oletuksia myös junien liikennöinnistä, jotta hankkeiden vaikutukset esimerkiksi matka-aikasäästöihin voidaan laskea. Nämä ovat siis vain laskentaa varten tehtäviä oletuksia eikä suunnitelmia tai ehdotuksia.

Selvityksen toimeksiantona on ollut nimenomaan tutkia matka-aikojen lyhentämisen mahdollisuuksia. Tästä syystä tarkasteluihin on valittu sellaisia toimenpidekokonaisuuksia, joilla voitaisiin mahdollisimman paljon lyhentää matka-aikoja. Nämä toimenpidekokonaisuudet ovat pitäneet sisällään myös oletuksia pysähdyksien vähentämisestä.

Tässä raportissa on vertailtu eri ratakäytävien kehittämisen vaikutuksia LVM:n johtamia hankeyhtiöneuvotteluja varten. Raportissa ei ole esitetty, että junien pysähdyksiä pitäisi vähentää. Henkilöjunien liikennöinnistä vastaa liikennöitsijä eli VR. LVM täydentää toimivalta-alueellaan VR:n markkinaperusteisia henkilöliikennepalveluja ostoliikenteellä, joka kohdentuu valtakunnallisesti ja alueellisesti liiketaloudellisesti kannattamattomiin yhteysväleihin ja vuoroihin. Junien liikennöintiä koskevissa kysymyksissä kannattaa siis olla yhteydessä VR:ään. Tiedoksi myös, että LVM pyytää parhaillaan lausuntoja suunnitellusta ostoliikenteestä 2022-2030 (VN/21451/2021) lausuntopalvelu.fi:ssä.

• Toteutuuko Joutsenon aseman kohdalla pahin mahdollinen alueen asukasnäkökulmasta katsottuna?

Väylävirastolla ei ole tiedossa suunniteltuja muutoksia junaliikenteeseen Joutsenon aseman kohdalla.

• Millainen aikataulu on tämän asian etenemisen osalta?

Väyläviraston tekemä selvitys on toiminut tausta-aineistona uuden Itäradan Helsinki-Porvoo-Kouvola hankeyhtiöneuvotteluissa. Hankeyhtiön tehtävänä on ratayhteyden suunnittelu ja yhtiön perustaminen on nyt päätöksentekovaiheessa. Ratayhteyden mahdollinen toteutuminen edellyttää vielä erillisiä päätöksiä ja rahoitusta suunnitteluvaiheen jälkeen. Itäradan suunnittelu ja mahdollinen rakentaminen ovat pitkä prosessi. Tämän hetken arvion mukaan liikennöinti voisi käynnistyä Itäradalla 2040-luvun alussa.

• Asukkaat haluavat tuoda esiin huolensa tästä asiasta eli tulemme tekemään asiasta asukkaiden lausuntoa. Mihin voin sen lähettää?

Väyläviraston tehtäviin liittyen voitte halutessanne antaa lausunnon viraston kirjaamoon kirjaamo@vayla.fi.

Keskusteltiin asiasta.

Päätettiin seurata tilanteen kehittymistä aktiivisesti ja ottaa kantaa tarvittaessa.

10. Asukaskuulumiset Joutsenon alueelta

Meidän Lappeenranta § 10
Joutsenon alueraati

Valmistelija / lisätiedot:

**Osallisuuskoordinaattori Pia Pulliainen, puh. 040 5494 740
etunimi.sukunimi@lappeenranta.fi**

Kuullaan kokouksessa mukanaolevien kertomana asukaskuulumisia
Joutsenon alueelta.

Puheenjohtajan esitys

Merkitään tiedoksi. Päätetään mahdollisista toimenpiteistä.

Päätös

Ei tullut esille asioita tässä kohtaa esityslistaa. Todettiin, että kirjataan asiat seuraavaan esityslistan kohtaan.

11. Joutsenon alueen tavoitteet valtuustokaudelle 2021-2025

Meidän Lappeenranta § 11
Joutsenon alueraati

Valmistelija / lisätiedot:

**Osallisuuskoordinaattori Pia Pulliainen, puh. 040 5494 740
etunimi.sukunimi@lappeenranta.fi**

Liite 1

Joutsenon alueen tavoitteet valtuustokaudella 2012–
2016/2017

Tavoitteena on pitää yllä ajantasaista alueraadin “Alueen tavoitteet”
listausta.

Uuden valtuustokauden alussa on hyvä tuoda päivitettävälle
tavoitelistalle kaikki ne tavoitteet, joita halutaan pitää yllä Joutsenon
alueen osalta.

Kokouksessa on tarkoitus huomioida tavoitteissa seuraavat asiat:

- Uusien tavoitteiden lisääminen listalle
- Mitä tavoitetta tulisi viedä eteenpäin voimakkaammin
- Tavoitteiden tärkeysjärjestys
- Joidenkin tavoitteiden siirto ns. seurantalistalle

Puheenjohtajan esitys

Keskustellaan tavoitteista. Päivitetään tavoitelistaus ajantasalle.
Päätetään jatkotoimenpiteistä

Päätös

Keskusteltiin tavoitteista. Päivitettiin tavoitelistaus ajantasalle.

Joutsenon alueen tavoitteet valtuustokaudelle 2021 – 2025:

1. Julkisen liikenteen kehittäminen

- Linja-autoliikenne
- Koulukyydit
- Junaliikenne

Päätettiin järjestää yhteistyössä Lappeenrannan kaupungin
joukkoliikenne vastaavien kanssa joutsenolaisille suunnattu
asukaskysely, jossa kartoitetaan tilannetta Joutsenon
joukkoliikenteen osalta. Tämän jälkeen keväällä 2022 pidetään
asukastilaisuus, jossa on sekä kaupungin että Ely-keskuksen
joukkoliikenteestä vastaavat virkamiehet mukana.

2. Joutsenon tieverkoston kunnostaminen ja kehittäminen

Joutsenossa ongelmana on, että teiden vastuu jakaantuu selkeästi
kahdelle eri taholle; Lappeenrannan kaupungille ja ELY -

keskukselle. Lappeenrannan kaupungin koetaan ottavan hieman paremmin asukkaiden näkemyksiä huomioon, mutta asukkaat kokevat ettei ELY -keskus juurikaan selvitä asukkaiden näkemyksiä ja esityksiä Joutsenon teiden kehittämiseen ja liikenteen järkipäätämiseen.

Päätettiin järjestää asukastilaisuus marraskuussa Joutsenon uudella koululla, johon pyydetään sekä Lappeenrannan kaupungin että ELY -keskuksen tieverkostosta vastaavat virkamiehet.

3. Joutsenon kaavoituksen tavoitteellistaminen

Joutsenossa olisi paljon hyvää tilaa laajentaa asutusta ja muita elivoiman kehittämiseen liittyviä alueita. Joutsenossa halutaan Lappeenrannan kaupungin kaupunkisuunnittelun vahvaa panostusta Joutsenon alueen kehittämiseen. Asukkaat haluavat olla mukana kehitystyössä.

Päätettiin järjestää alkuvuonna 2022 Joutsenon alueen kaavoituskatsaus -asukastilaisuus Joutsenon koululla. Paikalla olisivat Lappeenrannan kaupungin elinvoima- ja kaupunkikehitys toimialan kaupunkisuunnittelu esittelmässä Joutsenon tämänhetkistä kaavoituksen tilaa sekä tulevaisuuden suunnitelmia.

4. Joutsenohallin monipuolinen käyttö myös viikonloppuisin

Joutseno halli on avoinna ma-pe klo 8.00-21.30, la klo 10.00-16.00 ja su klo 10.00-16.00.

Joutsenon Kullervo olisi halunnut järjestää viikonloppu iltaisin Joutsenon alueen nuorille vaihtoehtoista tekemistä liikunnan kautta. Tämä ei kuitenkaan ollut mahdollista, koska Joutsenohalli menee lauantaisin ja sunnuntaisin kiinni jo klo 16. Yhdistys oli valmis ottamaan vastuuta hallin avaamisesta, käytön valvonnasta ja sulkemisesta. Tähän ei saatu lupaa.

Päätettiin tehdä aloite Lappeenrannan kaupungin liikuntatoimelle yhteistyöstä paikallisten yhdistysten kanssa, mahdollistaen paikallisten yhdistysten toiminnan alueen asukkaille mahdollisimman monipuolisesti olemassa olevissa kaupungin tiloissa.

12. Joutsenon metsäsuunnitelmien asukastyöpaja

Meidän Lappeenranta § 12
Joutsenon alueraati

Valmistelija/lisätiedot:

**Asukasyhteyshenkilö Pia Pulliainen, puh. 040 5494 740
etunimi.sukunimi@lappeenranta.fi**

Joutsenon, Ylämaan ja Nuijamaan metsäsuunnitelmien asukastyöpajat alkavat!

Lappeenrannan kaupunki laatii 10 vuoden välein monitavoitteiset metsäsuunnitelmat kaupungin omistamille metsäalueilleen. Asukkaat ja sidosryhmät osallistetaan mukaan suunnitelmatyöskentelyyn.

Metsäsuunnitelmatyöskentelyä alustavat asukaskyselyt pidettiin kevättalvella mitä seurasi kesän maastotyöskentely. Kesällä suunnittelijat kartoittivat suunnitelma-alueelta puustotiedot, tärkeät elinympäristöt ja metsikkökohteiden perustiedot. Lisäksi metsäalueet on jaettu käsittelykuvioihin ja hoitoluokiteltu hoidon tarpeen mukaan. Kullekin metsikkökuvioille on määritelty hoidon tarve seuraavan 10-vuotiskauden ajaksi.

Asukkaat voivat ottaa kantaa hoitoluokitukseen, metsänkäsittelyehdotuksiin tai kohderajauksiin. Osallistujat voivat myös jakaa suunnittelijoille tietoa metsäkohteista ja niihin liittyvistä toiveista.

Asukastyöpajat on jaettu viiteen osaan:

Haukilahti – Ahvenlampi – Honkalahti: 4.10.2021 klo 12:00 – 14:00
[Liity kokoukseen napsauttamalla tästä](#)

Lampikangas – Lintukangas – Ravikangas: 5.10.2021 klo 12:00 – 14:00
[Liity kokoukseen napsauttamalla tästä](#)

Pöyhänniemi – Karsturanta - Joutsenon saaret: 12.10.2021
klo 12:00 – 14:00 [Liity kokoukseen napsauttamalla tästä](#)
Rauha – Korvenkylä: 13.10.2021 klo 12:00 – 14:00
[Liity kokoukseen napsauttamalla tästä](#)

Ylämaa – Nuijamaa: 14.10.2021 klo 12:00 – 14:00
[Liity kokoukseen napsauttamalla tästä](#)

Lisäksi ennen työpajoja pidetään lyhyt luentosarja kaupungin metsänhoidon tavoitteista ja hoitoluokittelusta
1.10.2021 09:00 – 11:00 [Liity kokoukseen napsauttamalla tästä](#)

Työpajat ja luento pidetään Teamsissa (linkit löytyvät aikataulujen perästä). Työpajoissa hyödynnetään erilaisia osallistamistyökaluja.

Työpajoissa valikoidaan yksittäisiä kohteita, joita käydään läpi maastossa halukkaiden kanssa. Maastokohteiden aikataulut täsmentyvät kokousten jälkeen. Maastokävelyille osallistuville lähetetään aikataulut sähköpostitse tai jos osallistujia on paljon tehdään uusi tiedote.

Kaupungin omistamat metsäalueet löydät täältä:

<https://kartta.lappeenranta.fi/IMS/fi?layers=Opaskartta&lon=Metsien%20hoitoluokat&z=16&language=fin>

Lisätietoja kaupungin metsien hoidosta täältä:

<https://www.lappeenranta.fi/fi/Palvelut/Rakentaminen-ja-maankaytto/Metsatalous/Kaupungin-metsien-hoito>

Lisätietoja antaa:

Janne-Perttu Rantonen

metsäpäällikkö

Lappeenrannan kaupunki

janne-perttu.rantonen(a)lappeenranta.fi

0406620651

Puheenjohtajan esitys

Merkitään tiedoksi.

Päätös Merkittiin tiedoksi.

13. Muut asiat

Meidän Lappeenranta § 13
Joutsenon alueraati

Valmistelija / lisätiedot:

**Osallisuuskoordinaattori Pia Pulliainen, puh. 040 549 4740
etunimi.sukunimi@lappeenranta.fi**

Kokouksessa esiin tulevat muut asiat

Puheenjohtajan esitys

Merkitään tiedoksi.

Päätös Merkittiin tiedoksi seuraavat:

- Lappeenrannan keskustassa on JoeScooter sähköpotkulautoja käytettävissä, voisiko Joutsenoonkin saada niitä?

Päätös: Alueraadin sihteeri välittää yhtiölle ”vinkin” asukkaiden esityksestä saada myös Joutsenoon sähköpotkulautoja.

- Tiettyjen bussien aikataulut eivät pidä paikkaansa, voisi korjata paremmin kutinsa pitäviksi nettiin ja seuraavaan painettuun versioon.

Esim. koulupäivinä linja 111 (Lpr - Joutseno - Imatra via Joutsenon koulukeskus) klo 14:20 Pulp aikataulun mukaan, todellisuudessa aina 14:28 - 14:30 päivästä toiseen. Perillä Imatran matkakeskussa bussi olisi aikataulun mukaan 14:20 mutta bussi on oikeasti silloin vasta Imatrankoskella Olavinkadun pysäkillä.

Koululaiset ovat kertoneet, että iltapäivän vuoro joka menee koulukeskuksesta Korvenkylään on aina täynnä koululaisia. Ilmeisesti aikatauluissa ei ole huomioitu vuorojen suosiota kun koulusta tulee kymmeniä matkustajia kerralla ja melkein jokaisella pysäkillä tulee pysähdys kun heitä jää sitten tipoittain pois matkanvarrella. Kuulema erityisen suosittu (=täysi) on väli koulukeskus - Korvenkylä ja koulukeskuksesta muualle suuntaavissa busseissa on vain muutamia koululaisia.

Vuorolla 111 on ollut varmaan paljon kyydittäviä siihen aikaan jo aiemmin (Lpr - Pulp välillä) sillä 111 ilmestyy Pulppiin jo reilusti myöhässä vaikka Pulpin kohdalla kyytiläisiä oli vain alle kolmasosa kapasiteetista.

ELY:n vuorot 100 ja 101 Lpr - Joutseno - Imatra ovat paremmin aikataulussa pysyviä, ruuhka-aikoina useinmiten vain 5 minuuttia mistä ei voi vielä valittaa kun ei olla japanilaisia. Ne kulkevat enemmän kutostietä pitkin ja välillä on siten vähemmän pysäkkejä joten helpompi on niiden pysyä aikatauluissa.

Päätös: Alueraadin sihteeri välittää asukashuomion eteenpäin Lappeenrannan kaupungin joukkoliikenteestä vastaaville.

- Tulevaisuudessa sähköautoilu lisääntyy. Kuutostietä käyttävät pitkämatkalaiset kun harkitsevat missä on hyvä paikka käydä lataamassa auton akustoja sellainen paikka on hyvä missä poikkeama reitiltä on pieni ja missä lautauksen aikana voi käydä esim. lounaalla tai kahvilla ja muut kaupat ja liikkeet tuovat myös lisämahdollisuuksia käyttää latausaika hyödyksi.

Joutsenon keskusta olisi hyvä paikka ladata akustoja sillä Joutsenon kohdalla poikkeama reitiltä on hyvin pieni verrattuna Lappeenrannan tai Imatran keskustoihin. Alueen huoltoasemiin (Viipurinportti ja Imatran Neste ja Imatran ABC) verrattuna Joutsenossa on enemmän tarjontaa ruokailemaan tai kauppaan ja muihin liikkeisiin poikkeamiseen.

Suosittuina ainoina mainitut huoltoasemien latauspisteet tulevat varmaankin olemaan ruuhkaisia joten Joutsenoon olisi helposti tulossa sähköautoilijoita jos täällä olisi latauspisteitä.

Eli aloite sähköautojen latauspisteiden saamiseksi Joutsenon keskustan alueelle toisi toteutuessaan alueen liikkeille lisää businestä. Kaupunki voisi olla aloitteellinen esim. S-ryhmän ja K-ryhmän suuntaan ja Lappeenrannan Energiakin voisi rakentaa pari latauspistettä vaikka kirjaston parkkipaikalle.

Päätös: Päätettiin esittää Lappeenrannan kaupungille sähköauton latauspisteen perustamista Joutsenon keskustaan, kuten on myös Lappeenrannan keskustassa, Greenreality- hengessä. Päätettiin myös tuoda esille kaasuauton latauspisteen tarpeellisuus.

- Puheenjohtaja toi esille Joutsenon alueen yhdenvertaisen ja tasa-puolisen edustuksen Joutsenon alueraadissa.

Päätös: Päätettiin lähestyä Korvenkylän kyläyhdistys Korvenrauha ry:tä ja pyytää heiltä edustus Joutsenon alueraatiin. Todettiin, että alueraatiin on edelleen tervetulleita mukaan aktiivisesta oman alueen kehittämisestä kiinnostuneet tahot ja henkilöt. Hyväksyttiin Joutsenon alueraadin jäseneksi kokouksessa mukana ollut aktiivinen asukas, Esa Silvennoinen, Pulp.

- Päätettiin lähettää joutsenolaisille kaupunginvaltuutetuille Joutsenon alueraadin kokouspöytäkirja jatkossa myös kokonaisuudessaan. Pyydetään joutsenolaisia kaupunginvaltuutettuja jatkossa mukaan kokouksiin kuulemaan ja keskustelemaan Joutsenon asioista.
-

14. Seuraava kokous

Meidän Lappeenranta § 14
Joutsenon alueraati

Puheenjohtajan esitys

Seuraava kokous kutsutaan koolle keväällä 2022.

Tarvittaessa kutsutaan kokous aikaisemmin koolle. Asioita viedään eteenpäin myös sähköpostitse kokousten välisenä aikana.

Päätös

Seuraava kokous pidetään loka/marraskuussa Teams -yhteyden kautta, aiheena Joutsenon kirsikkapuisto, ajankohta ilmoitetaan myöhemmin.

Kevään kokous pidetään tiistaina 8.2.2022 Joutsenon koululla.

Asioita viedään eteenpäin myös sähköpostitse kokousten välisenä aikana.
