



Elinkeino-, liikenne- ja ympäristökeskus
Närings-, trafik- och miljöcentralen
Centre for Economic Development, Transport and the Environment



Lappeenrannan seutu - onnettomuusyhteenvedo 2012-2016 ja tieliikennekuolemat 2006-2015

Lappeenrannan seudun liikenneturvallisuussuunnitelmat

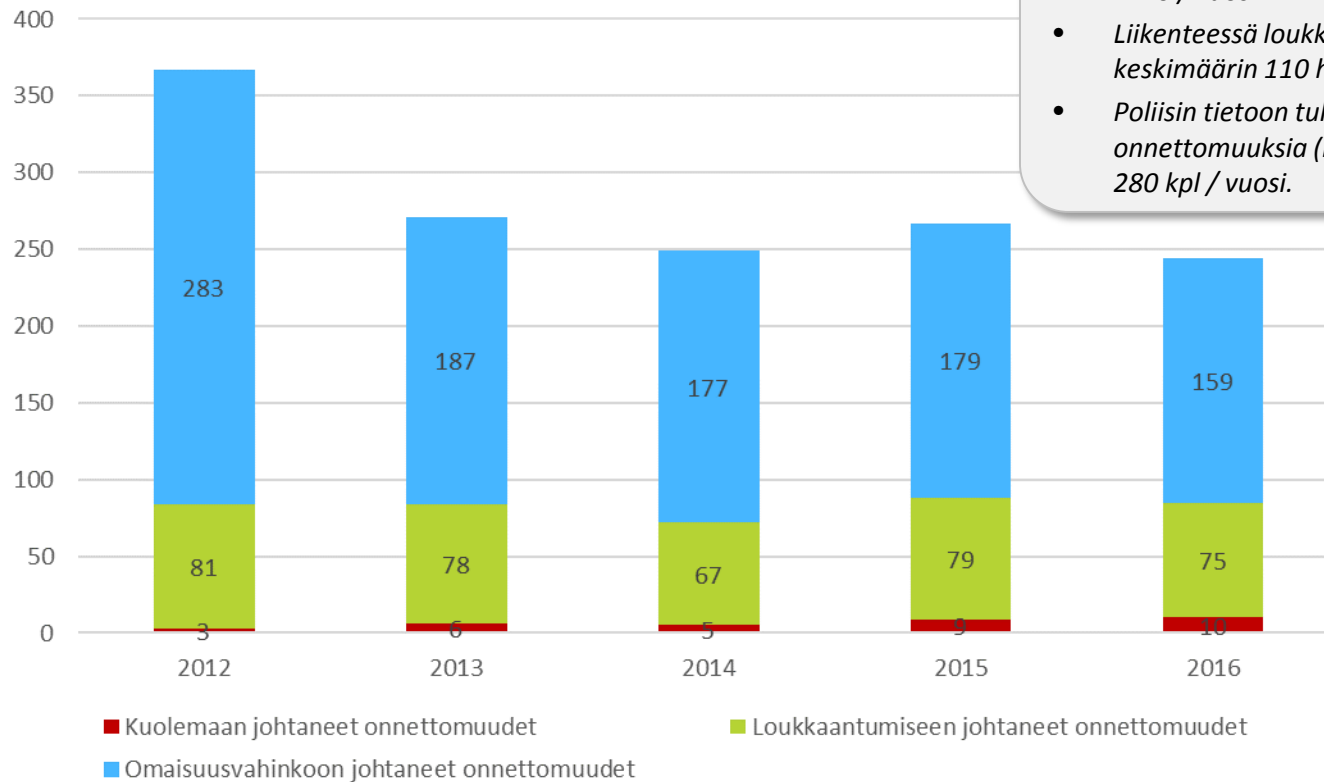


Onnettomuusaineisto – kaikki onnettomuudet

- Onnettomuustarkastelu käsittää vuodet 2012-2016.
- Aineisto perustuu poliisin tietoon tulleisiin onnettomuuksiin.
- Yhteenvedot on laadittu käyttäen iLiitu-ohjelmasta toimitettuja tietoja.
- Itsemurhia ja epäiltyjä itsemurhia ei poisteta tilastosta, sairauskohtauksen aiheuttamat kuolemaan johtaneet onnettomuudet poistetaan.
- Yhteenvedoja tarkasteltaessa on syytä muistaa, että poliisin tilastojen ulkopuolelle jää suuri joukko erityisesti loukkaantumiseen johtaneita pyöräilyonnettomuuksia.
- Tilaston ulkopuolelle jää myös paljon esimerkiksi pysäköintialueilla tapahtuneita peltikolareita.



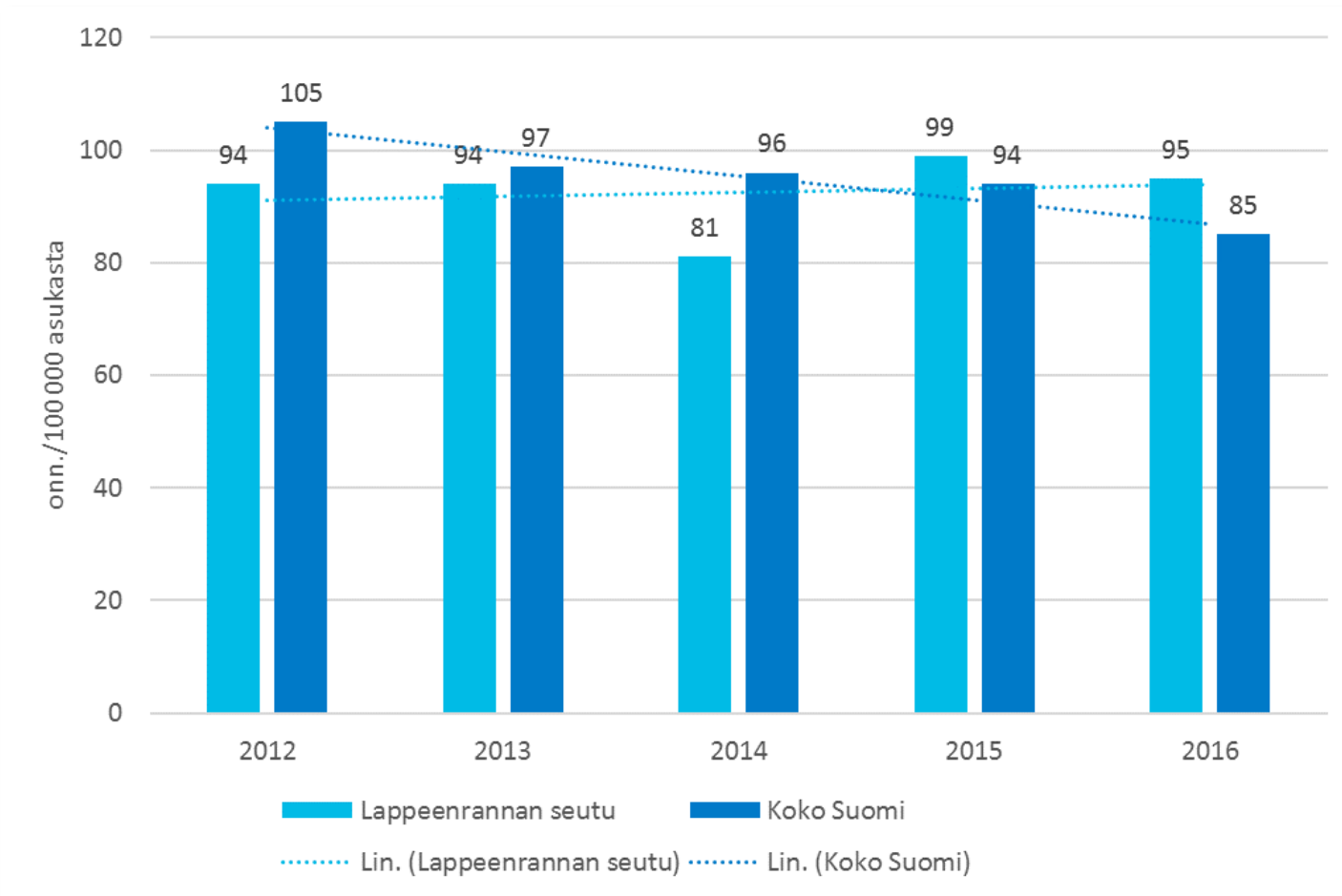
Onnettomuusmäärien kehitys 2012-2016



- *Liikenteessä kuolleita (n=35) keskimäärin 7 hlö / vuosi.*
- *Liikenteessä loukkaantuneita (n=550) keskimäärin 110 hlö / vuosi.*
- *Poliisin tietoon tulleita liikenne-onnettomuuksia (n=1398) keskimäärin 280 kpl / vuosi.*

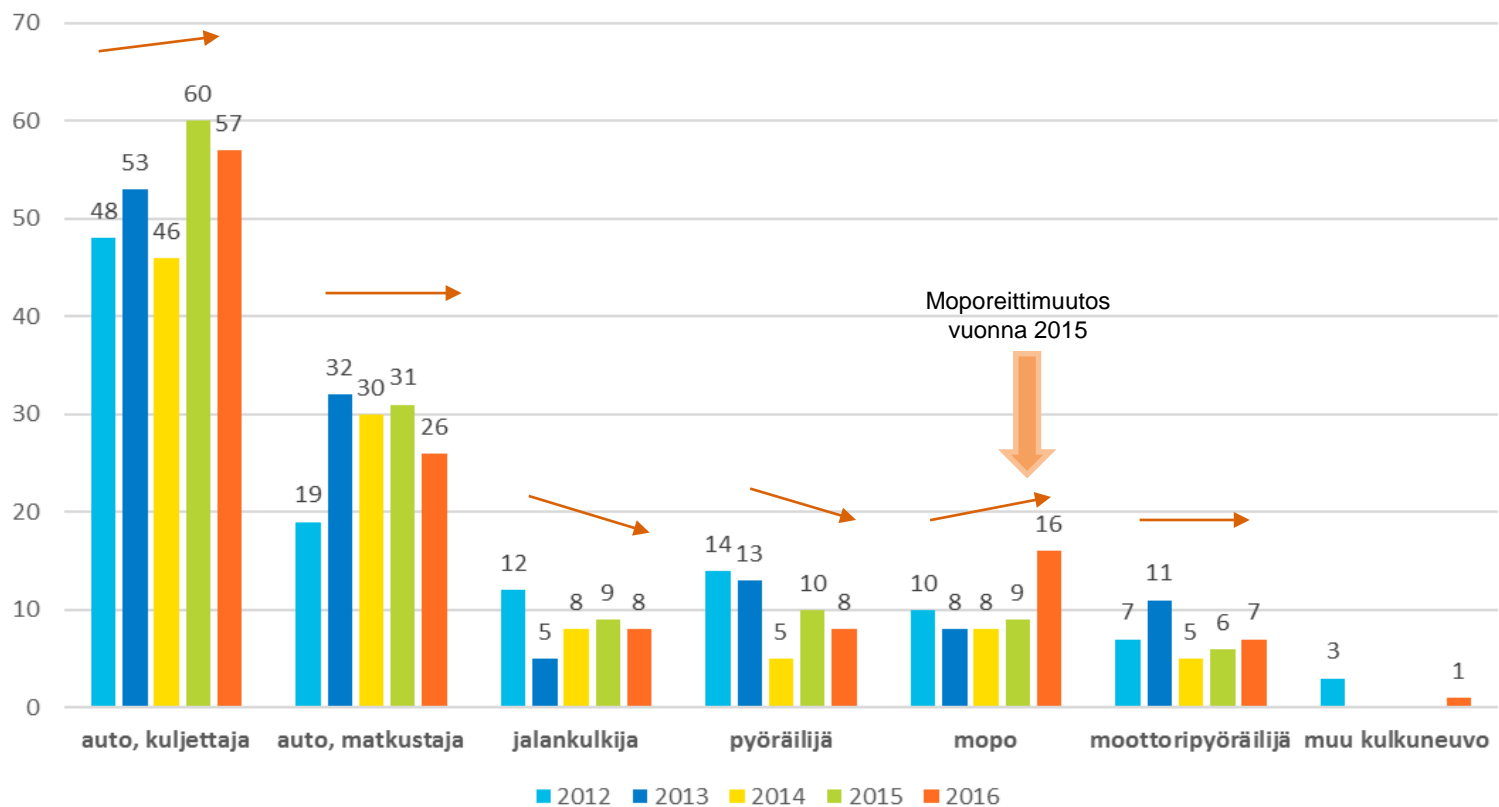


Henkilövahinkoon johtaneiden onnettomuuksien määrän (onn./100 000 as.) kehitys LPR seudulla ja koko Suomessa



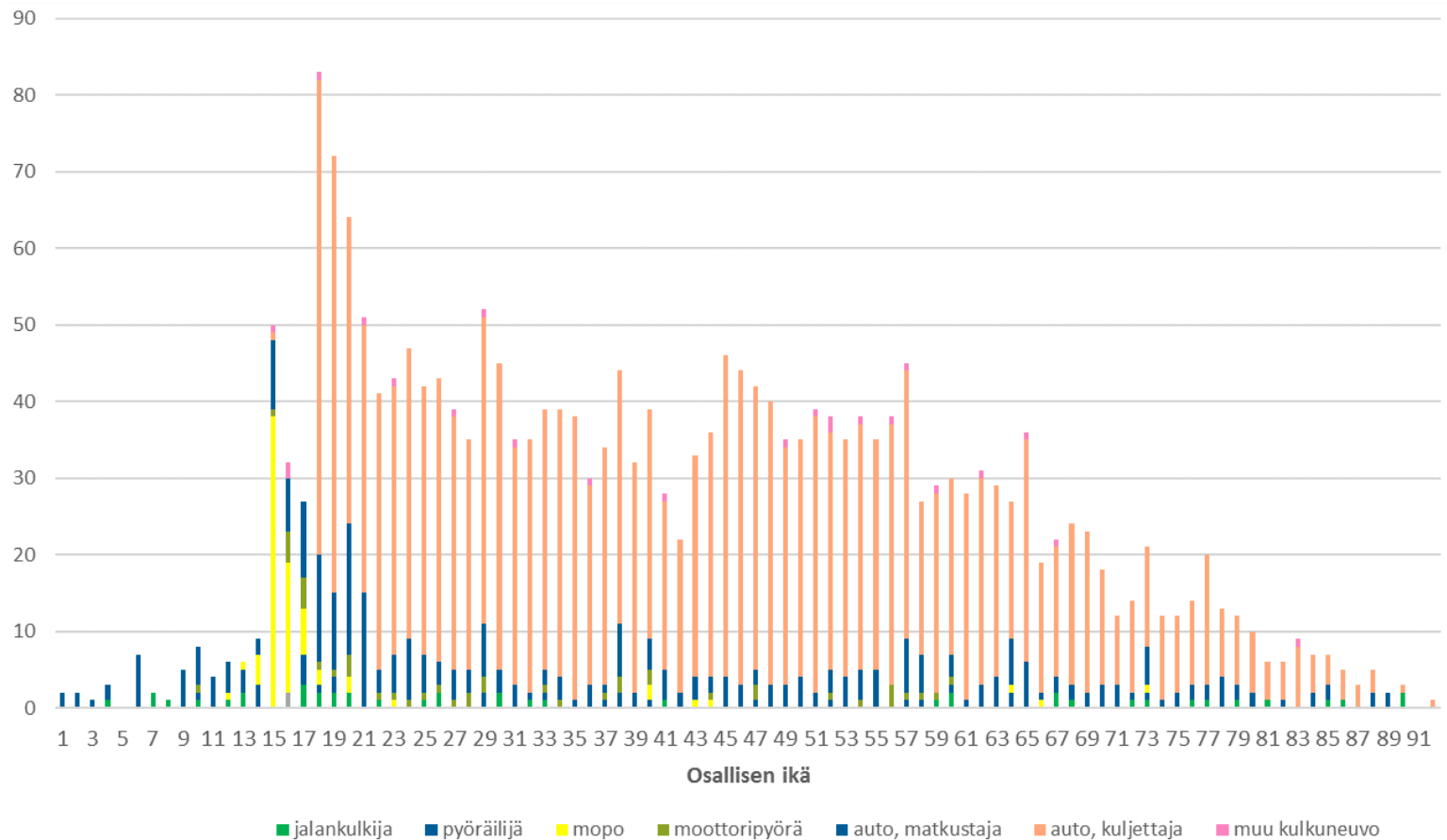


Kuolleet ja loukkaantuneet tienkäyttäjät



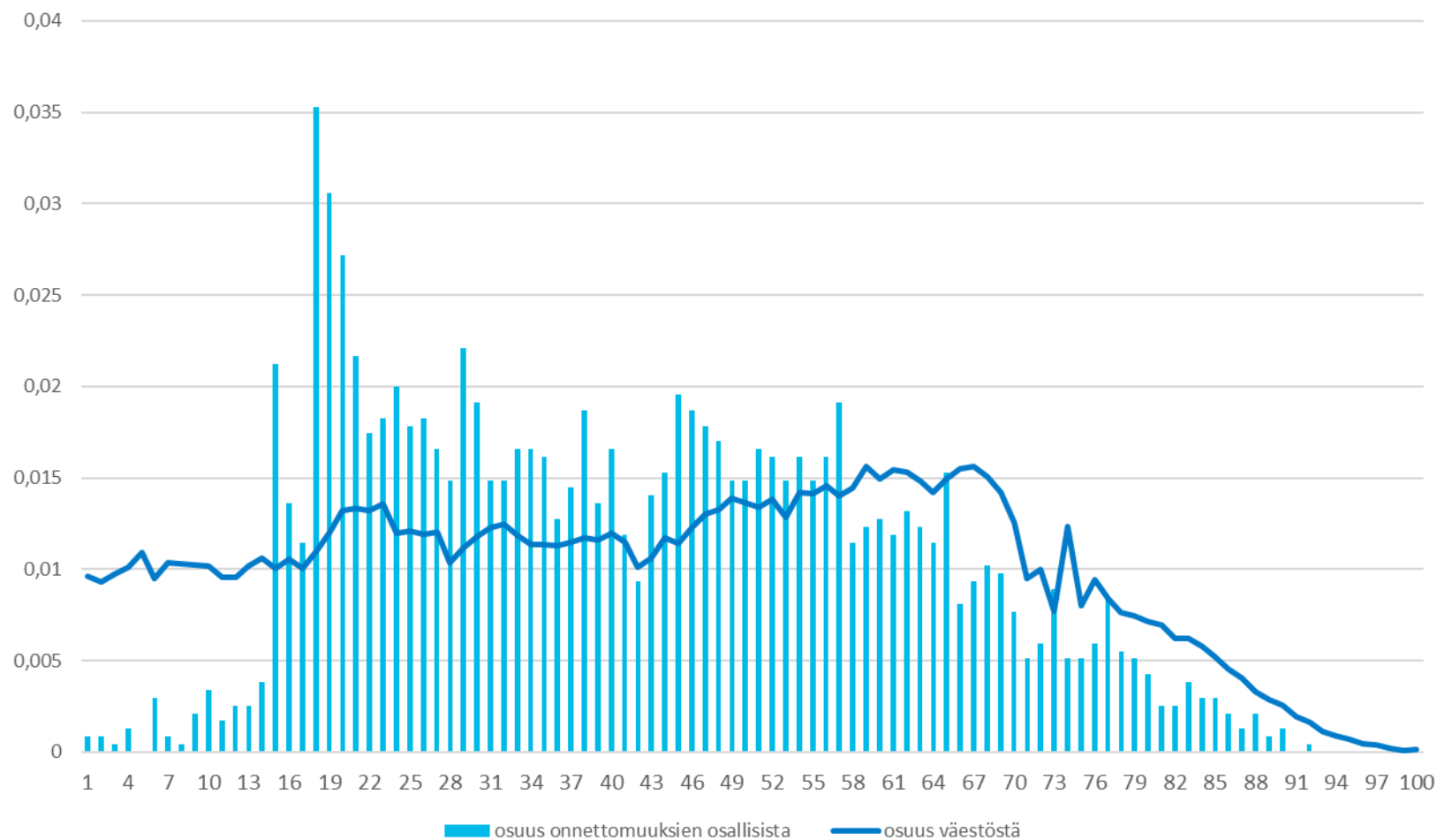


Onnettomuuksien osallisten ikäjakauma





Ikäluokan osuus onnettomuuksista ja väestöstä





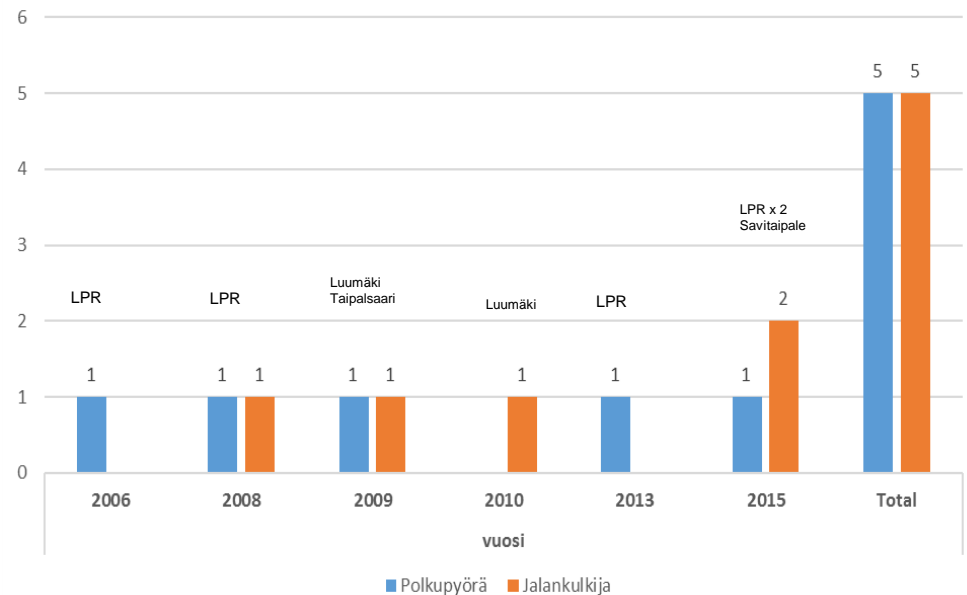
Tieliikennekuolemat

- Ajanjakso 2006-2015
- Tutkijalautakuntien tutkimat onnettomuudet
- Tarkastelu erikseen
 - 1) Jalankulkijat ja pyöräilijät
 - 2) Moottoriajoneuvot



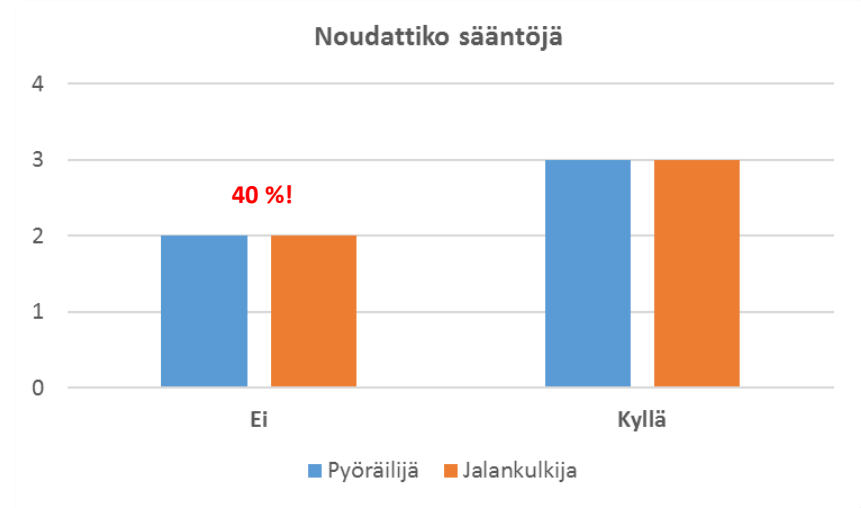
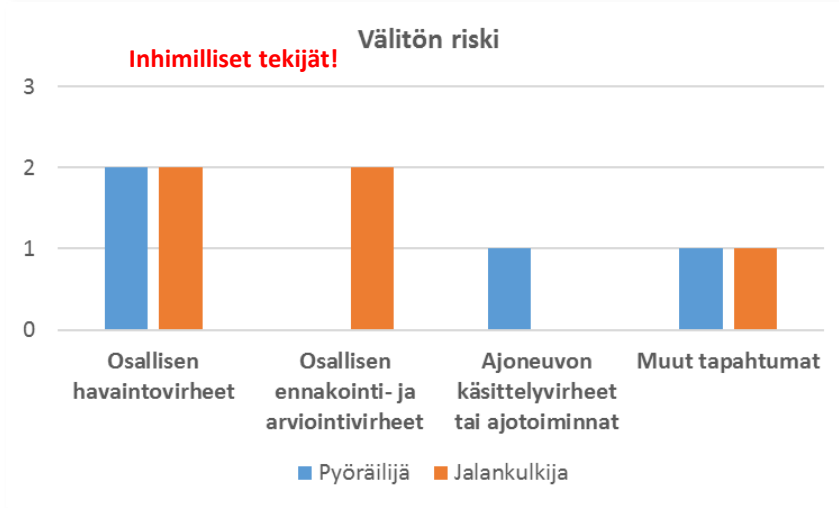
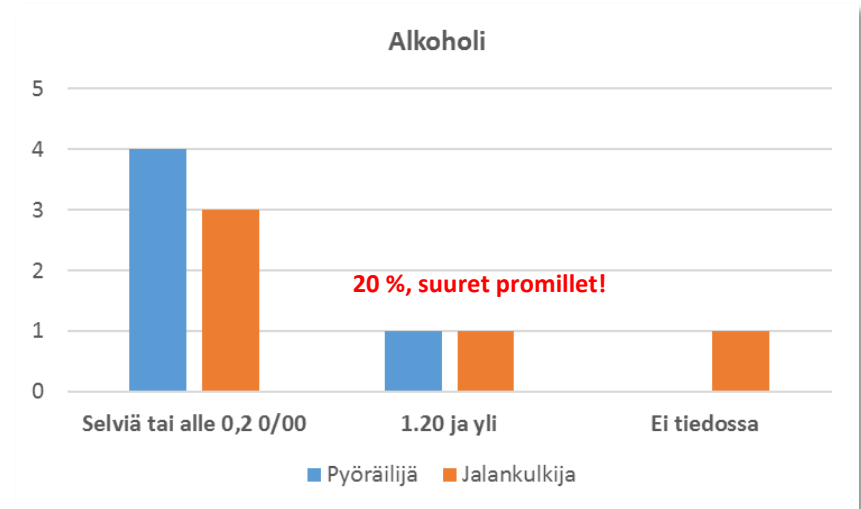
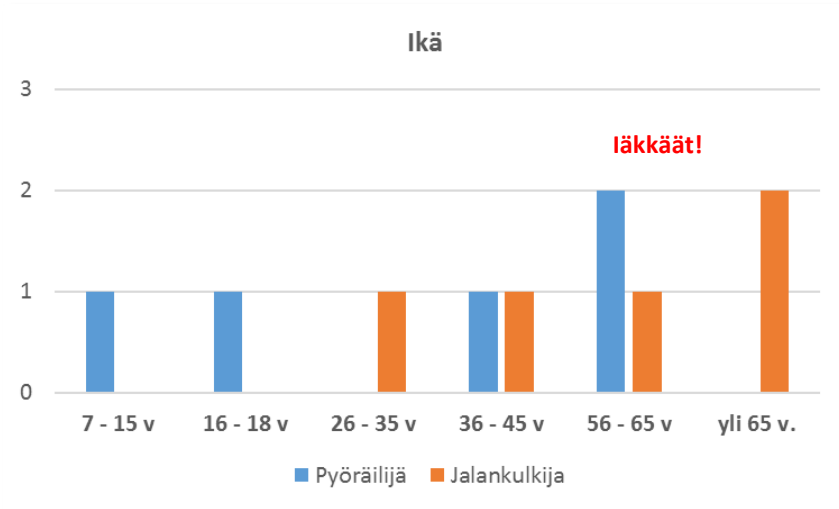
Jalankulkijoiden ja pyöräilijöiden kuolemat

- Yhteensä 10 kuolemaa, viisi jalankulkijaa ja viisi pyöräilijää:
 - suojatiellä (2: jk + pp)
 - jalankulkija ylitti ajorataa suojatien ulkopuolella (2)
 - polkupyöräilijä kulki ajoradan reunassa (2)
 - polkupyöräilijän kumoonajo ajoradalla (2)
 - muu (2 jk)
 - taajamassa 8: 4 pp + 4 jk
 - taajaman ulkopuolella 2: pp + jk
- Toinen osapuoli:
 - henkilö- tai pakettiauto (6)
 - muu (1), raskas ajoneuvo (1)
 - yksittäisonnettomuus (2 pp)
- Pääaiheuttaja:
 - jalankulkija tai pyöräilijä (4)
 - yksittäisvahinko (2)
 - muu (4) (jk tai pp toisena osallisena)



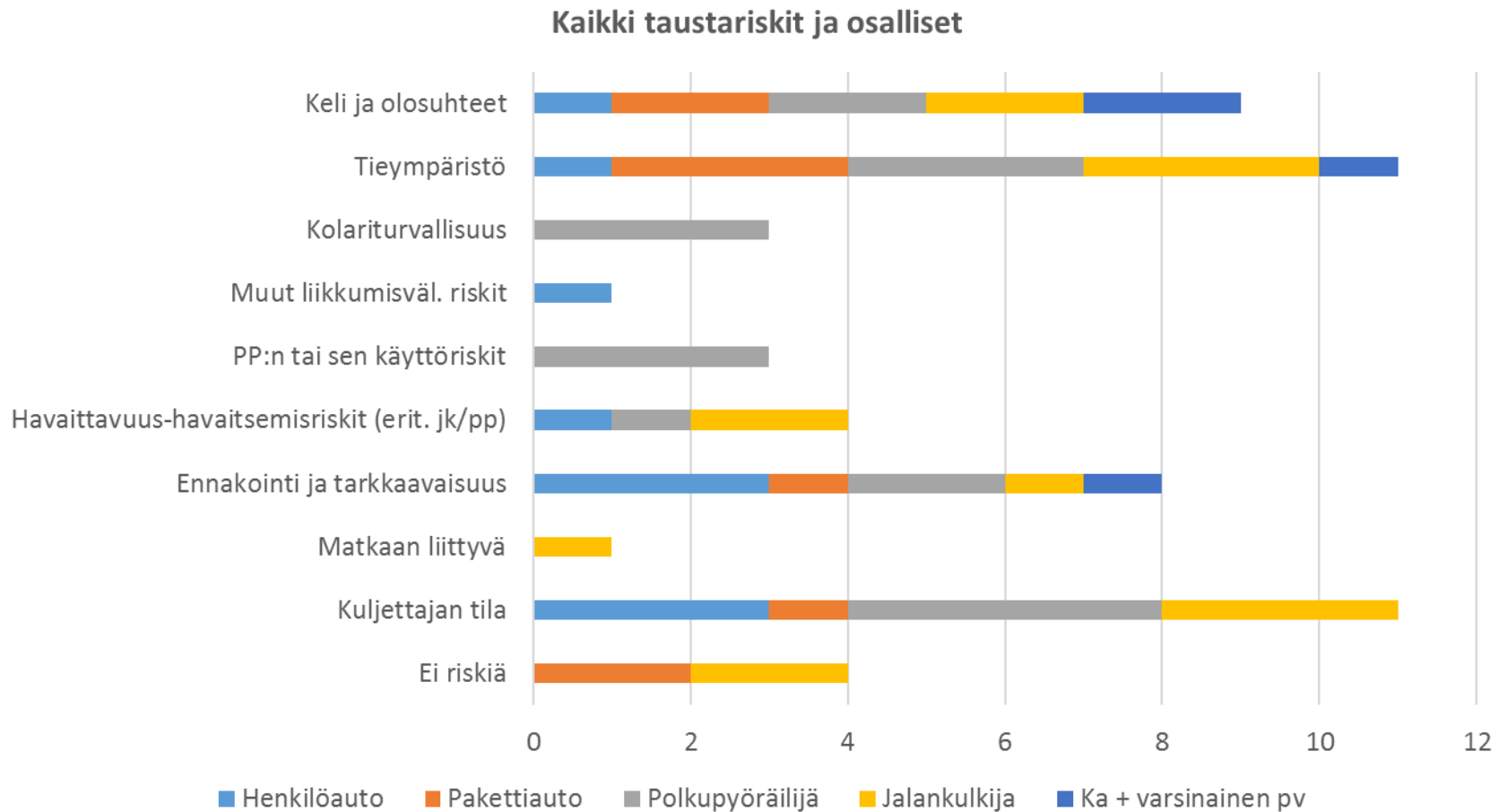


Kuolleet pyöräilijät ja jalankulkijat





Jalankulkijoiden ja pyöräilijöiden kuolemat





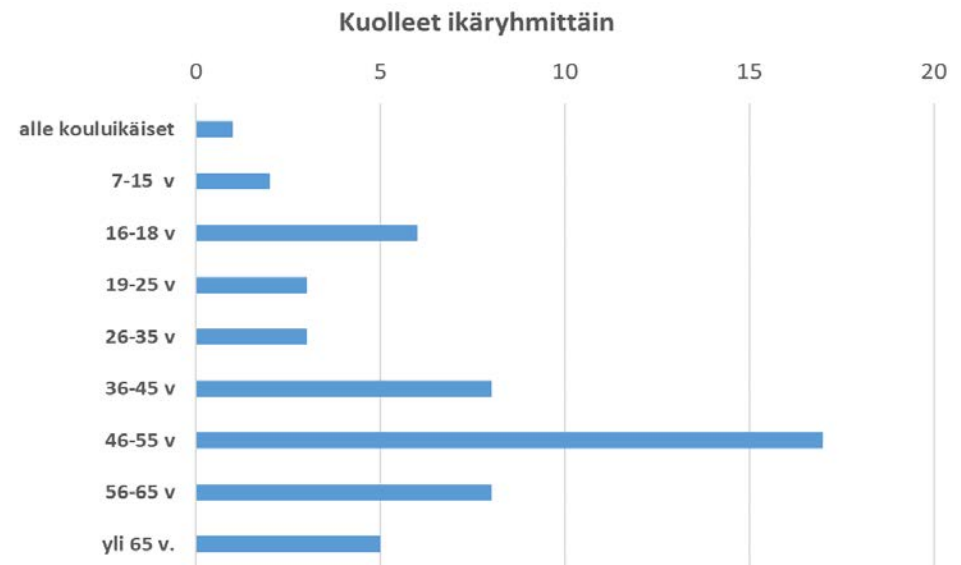
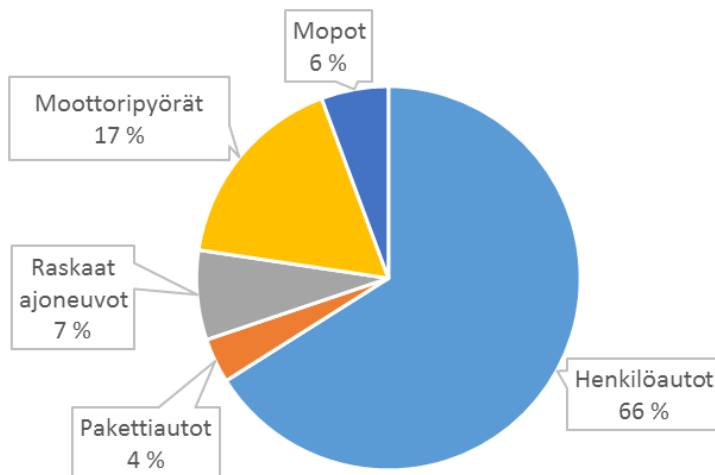
Turvalaitteiden pelastava vaikutus

- Yhdelläkään pyöräilijällä ei ollut onnettomuushetkellä kypärä käytössä. **Kypärä olisi varmuudella pelastanut kaksi (40 %) pyöräilijää kuolemalta.**
- Neljällä jalankulkijalla ei ollut heijastinta onnettomuushetkellä. **Heijastin olisi todennäköisesti pelastanut heistä yhden (25 %).**



Moottoriajoneuvoissa kuolleet

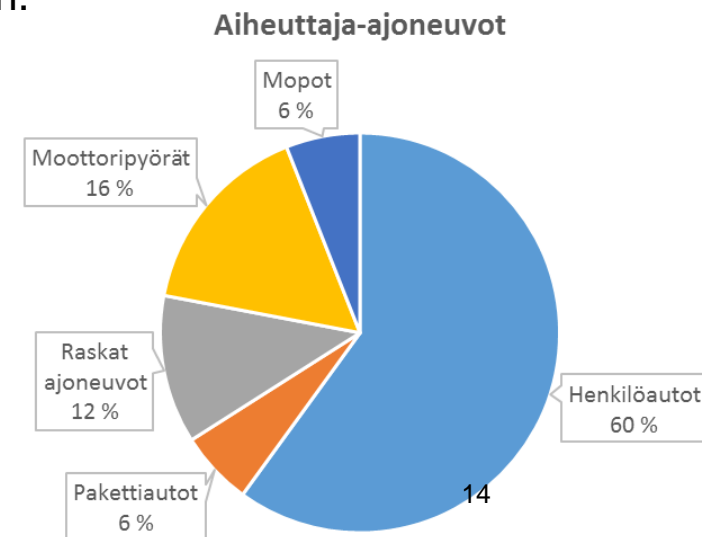
- Yhteensä 53 kuollutta 2006-2015.
- Lähes kolme neljäsosaa (74 %) kuoli kohtaamis- ja ohitusonnettomuksissa (vastakkaiset ajosuunnat) sekä yksittäisonnettomuksissa.
- Taajamassa 15 % (8), taajaman lähialueella 19 % (10), haja-asutusalueella 66 % (35).
- Useimmiten kuoltiin henkilöautossa (66 %), moottoripyörien osuus 17 %.
- Suurin ryhmä 46–55-vuotiaat.





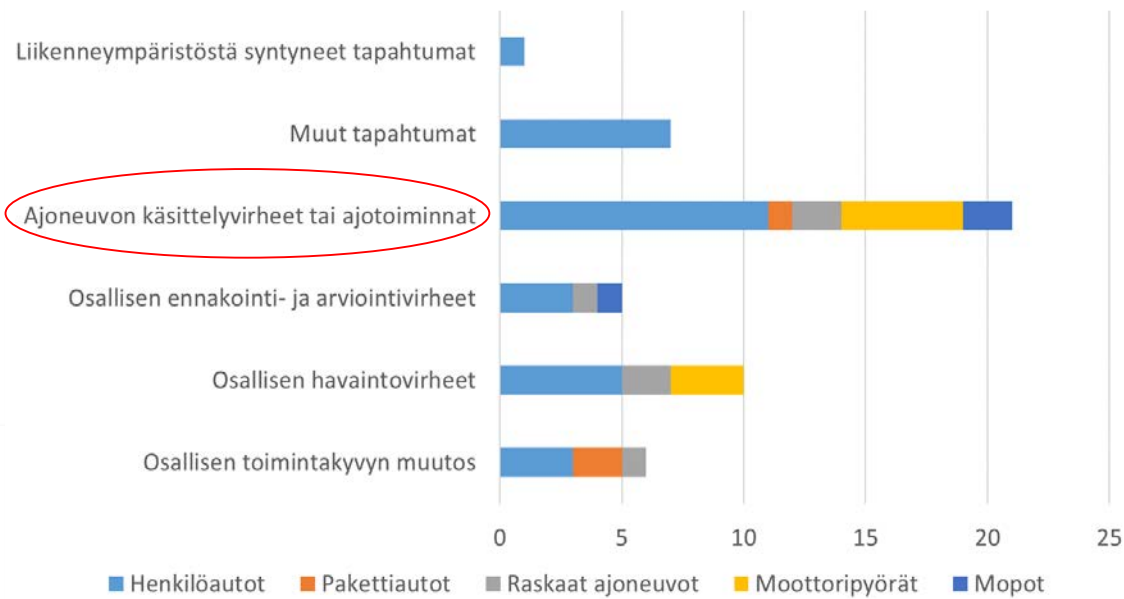
Aiheuttaja-ajoneuvot

- Aiheuttaja-ajoneuvo oli useimmiten henkilöauto (60 %).
- **Aiheuttaja-ajoneuvojen kuljettajista 54 % ajoi ylinopeutta!**
 - 42 % ajoi yli 10 km/h ylinopeutta.
 - 28 % ajoi yli 20 km/h ylinopeutta.
 - moottoripyöräilijöistä kaikki ajoivat ylinopeutta, henkilön kuljettajista 50 %!
- **Kuljettajista 34 % oli alkoholia tai huumavia aineita veressä, heistä**
 - 41 %:lla veren alkoholipitoisuus 0,5-1,19 ‰.
 - yli kolmanneksella (35 %) 1,2 ‰ tai enemmän.
 - kahdella muita huumausaineita veressä.
- Alkoholin tai huumausaineiden osuus tienkäyttäjärhmittäin:
 - Henkilöauton kuljettajat: **37 %**
 - Moottoripyörän kuljettajat **50 %**
 - Mopon kuljettajat **67 %**
 - Muut kuljettajat 0 %

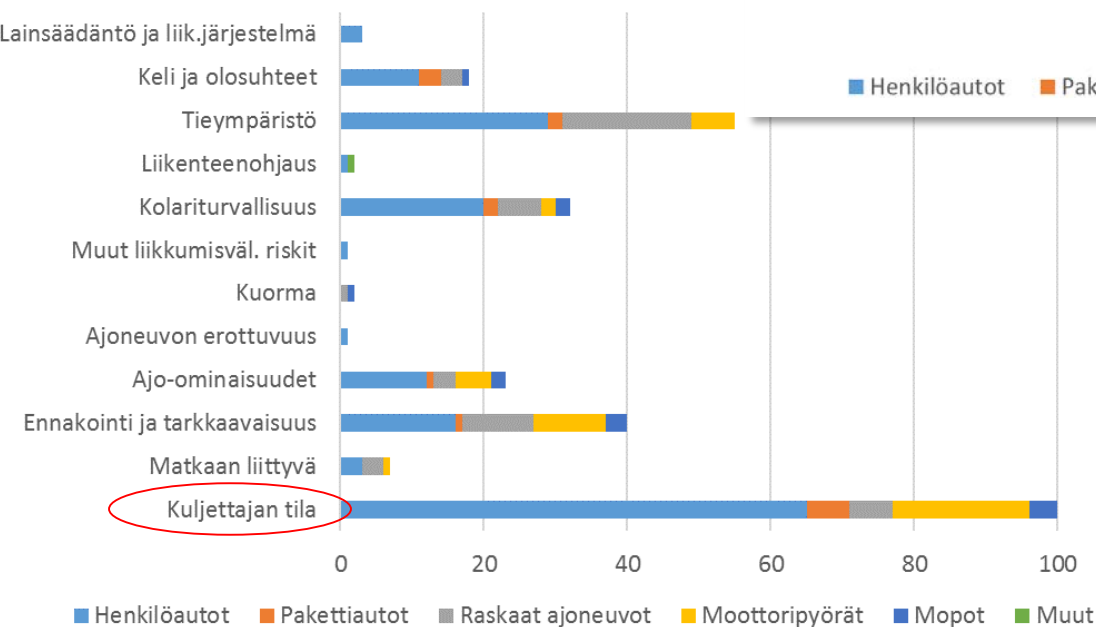




Välitön riski, aiheuttaja-ajoneuvon kuljettajat



Kaikki taustariskit





Turvalaitteiden pelastava vaikutus

- Kuolleista 19 (36 %) ei ollut turvavyö tai kypärä käytössä.
Heistä kaksi olisi pelastunut varmuudella ja viisi todennäköisesti, mikäli he olisivat käyttäneet turvavyötä/kypärää.
- Yhdellä mopoilijalla tai moottoripyöräilijällä oli kypärän kiinnityshihna löysällä.
Hän olisi pelastunut mikäli kypärä olisi ollut asianmukaisesti kiinnitetty.



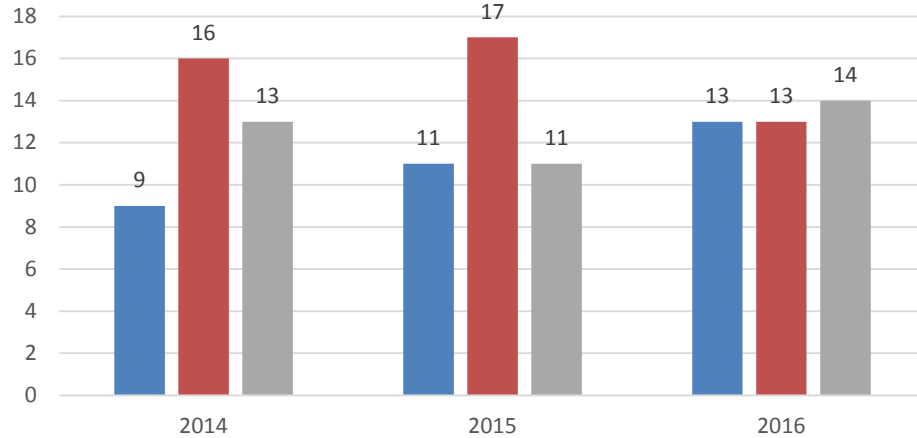
Havaintoja LPR seutu vs. Kaakkois-Suomi

- Lappeenrannan seudulla polkupyöräilijöiden, mopoilijoiden ja moottoripyöräilijöiden osuus kaikista kuolleista oli suurempi kuin koko Kaakkois-Suomessa (27 % vs. 20 %).
- Kuolleet jalankulkijat LPR seudulla keskimäärin iäkkäämpiä kuin koko Kaakkois-Suomessa.
- Kuolleilla moottoripyöräilijöillä alkoholin osuus LPR seudulla selvästi suurempi 50 % vs. 28 %.
- Turvalaitteita käytettiin yhtä huonosti (juuri kukaan kuolleista jalankulkijoista ja pyöräilijöistä ei käyttänyt, muista reilu kolmannes).



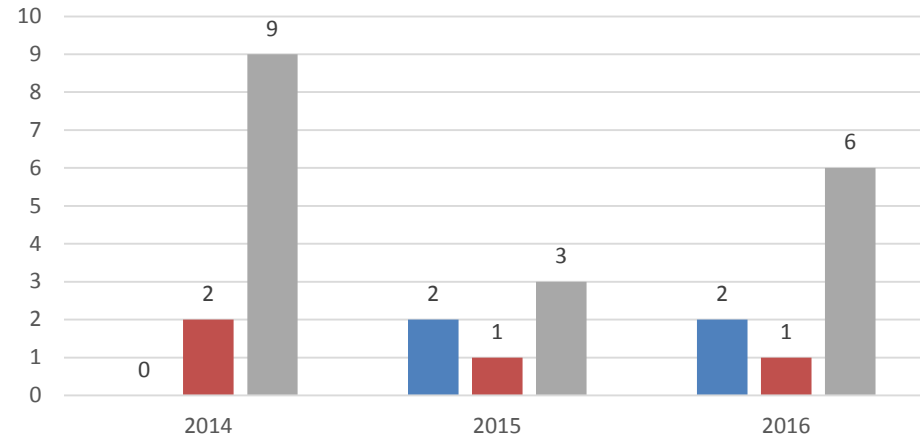
Liite: Virallinen tilasto ei kerro koko totuutta liikenteessä loukkaantuneiden määrästä (kaikki kuolemat ovat tiedossa).

Etelä-Karjala - kaikki tienkäyttäjät



- Tieliikenteessä kuolleet
- Virallisessa tilastossa olevat vakavasti loukkaantuneet
- Virallisen tilaston ulkopuolelle jääneet vakavasti loukkaantuneet

Etelä-Karjala - polkupyöräilijät



- Kuolleet polkupyöräilijät
- Virallisessa tilastossa olevat vakavasti loukkaantuneet polkupyöräilijät
- Virallisen tilaston ulkopuolelle jääneet vakavasti loukkaantuneet polkupyöräilijät