

16X271679
29.2.2016



LAPPENRANNAN KAUPUNKI
Luontoselvitys

Skinnarilan kampusalueen asemakaava

Sisältö

1	JOHDANTO	1
2	SELVITYSALUEEN SIJAINTI JA YLEISKUVAUS	1
3	MENETELMÄT	1
3.1	Lähtötiedot	1
3.2	Maastokartoitukset	2
4	LUONNONYMPÄRISTÖN YLEISPIIRTEET	2
4.1	Maa- ja kallioperä	2
4.2	Vesistöt ja pohjavesialueet	3
4.3	Kasvillisuus	4
4.4	Liito-orava	5
4.5	Linnut	6
4.6	Muut eläimet	6
5	LUONTOARVOILTAAN MERKITTÄVÄT KOHTEET	7
6	JOHTOPÄÄTÖKSET	15
7	LÄHTEET	16

Liitteet:

Liite 1. Luontokohdekartta.

Raportin kuvien pohjakartat ja ilmakuva: Maanmittauslaitoksen avoimien aineistojen karttapalvelu (peruskarttarasteri ja ortoilmakuva 01/2016) ja Vanhat painetut kartat -palvelun peruskartat. Lisenssi: Creative Commons, <http://www.maanmittauslaitos.fi/avoimen-tietoaaineiston-cc-40-lisenssi>.

Pohjavesialueiden rajaukset: SYKE, Suomen ympäristökeskuksen ladattavat paikkatietoaineistot, http://www.syke.fi/fi-FI/Avoin_tieto/Paikkatietoaineistot. Lisenssi: Creative Commons Nimeä 4.0.

FINIBA-alueiden rajaukset: BirdLife Suomi ry, ladattava paikkatietoaineisto, <http://www.birdlife.fi/suojelu/paikat/finiba/finiba-alueista.shtml>.

POSKI-harjalueraujaukset: Kaakkois-Suomen ELY-keskuksen paikkatietoaineisto. Saatu 11.11.2013.

Maaperäkartta: Geologian tutkimuskeskus. Maankamara-karttapalvelu. Maaperäkartta 1:20 000/1:50 000. Avoimien aineistojen lisenssi <http://www.gtk.fi/kayttoehdot>.

Valokuvat: Soile Turkulainen 2012, 2013 ja 2015.

Kannen kuva: Oja ja lehtipuustoa selvitysalueen länsiosan entisellä pellolla keväällä 2013.

Pöyry Finland Oy

Soile Turkulainen
biologi, FM

William Velmala
biologi, FM

Yhteystiedot:

Pöyry Finland Oy
Juhana Herttuan puistokatu 21, 20100 Turku
puh: 010 33 31525
e-mail: etunimi.sukunimi@poyry.com

Muita alueelle aikaisemmin tehtyjä luontoselvityksiä ovat asemakaavan luontoselvitys (Maa ja Vesi Oy 2004) ja liito-oravaselvitys (Hugg ym. 2005) sekä Skinnarilan niemen kasvillisuus- ja kulttuuriympäristöselvitys (Kolari 2012).

3.2 Maastokartoitukset

Luontoselvitystä varten kartoitettiin liito-oravat keväällä 2015, jotta niiden tilannetta voitiin verrata kevään 2013 tietoihin ja aikaisempiin havaintoihin. Muilta osin ei tehty uusia maastokartoituksia, vaan hyödynnettiin aikaisemmin tehtyjä. Tavoitteena oli löytää ja rajata alueelta seuraavat maankäytön suunnittelussa huomioon otettavat luontokohteet:

- luonnonsuojelulain (29 §) suojellut luontotyytit
- vesilain (2 luku 11 § ja 3 luku 2 §) luonnontilaisina säilytettävät vesiluontotyytit ja purot
- metsälain (10 §) erityisen tärkeät elinympäristöt
- liito-oravaesiintymät ja liikkumisyhteydet
- muille uhanalaisille lajeille (luonnonsuojeluasetuksen liite 4, Rassi ym. 2010) ja luontodirektiivin liitteen IV(a) lajeille (mm. liito-orava, viitasammakko ja lepakot) soveltuvat elinympäristöt
- uhanalaiset luontotyytit (Raunio ym. 2008)
- muut luonnon monimuotoisuuden kannalta huomionarvoiset kohteet

Huhtikuun lopussa (22.–23.4.2015) tehdyssä liito-oravaselvityksessä etsittiin lajin elinpiirin osoittavia ulostepapanoita pesä- ja ruokailupuiksi soveltuvien kookkaiden kuusten ja haapojen alta ”Direktiivilajien huomioon ottaminen suunnittelussa” -julkaisun menetelmien mukaisesti (Sierla ym. 2004). Lisäksi pyrittiin löytämään pesäpuiksi soveltuvat puut. Havaintopistetiedot tallennettiin gps-laitteella.

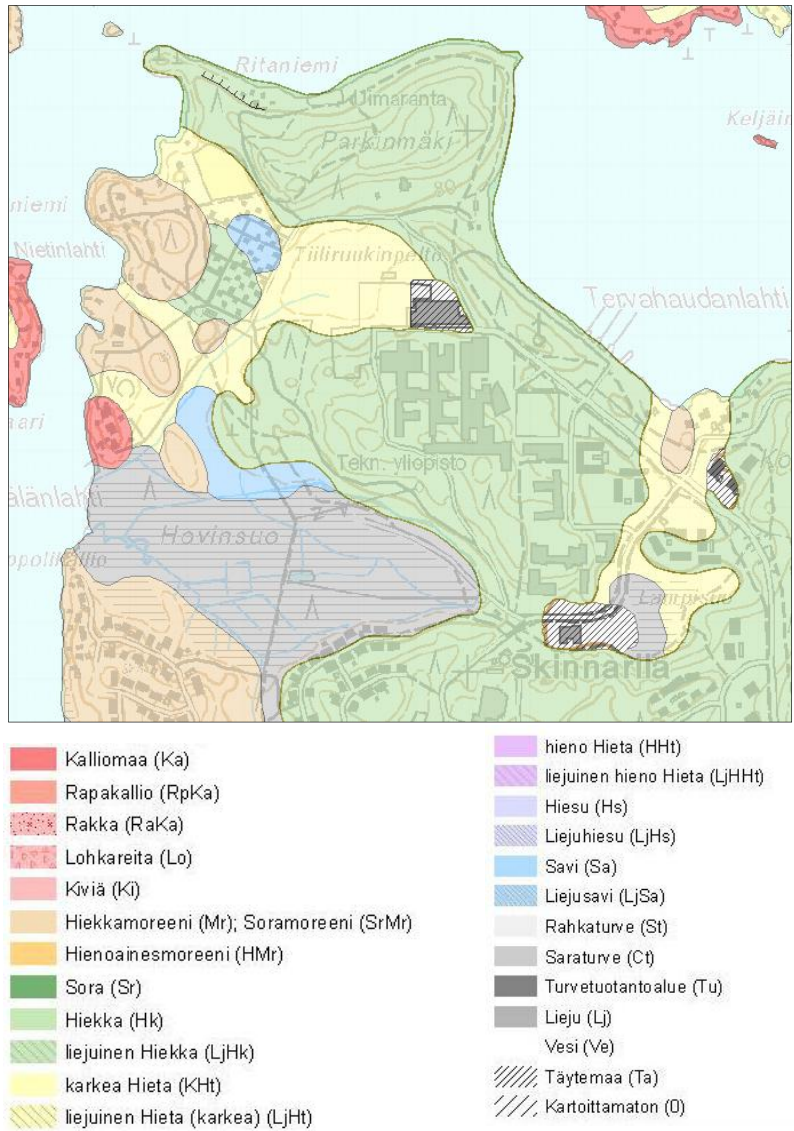
4 LUONNONYMPÄRISTÖN YLEISPIIRTEET

4.1 Maa- ja kallioperä

Selvitysalue sijaitsee ensimmäisen Salpausselän reunamuodostuman pohjoisreunalla. Maaperä on alueen itä- ja keskiosissa hiekkavaltaista (Geologian tutkimuskeskus 2016; kuva 3). Länsiosassa maalajeina ovat karkea hietta ja hiekkamoreeni. Hovinsuo on sara-turvetta. Sen pohjoispuolella ja siirtolapuutarhan alueella on pienialaisesti savea. Maasto on topografialtaan vaihtelevaa, niin että kampuksen etelä- ja lounaispuolella ja pohjoisosassa Parkinmäellä on melko jyrkkiä rinteitä. Korkeimmat kohdat ovat noin tasolla +95 m mpy. Parkinmäen harjualue on mainittu Etelä-Karjalan harjualue selvityksessä paikallisesti arvokkaana, geologisesti jokseenkin merkittävänä harjualueena (Kontturi & Lyytikäinen 1987). Etelä-Karjalan POSKI-hankkeessa (pohjavesien suojelun ja maainesten oton yhteensovittaminen) rajausta tarkistettiin (Kajoniemi ym. 2008).

Salpausselän reunamuodostumat ovat syntyneet, kun mannerjää on sulamisvaiheessa pysähtynyt paikalleen ja sen reunan eteen on kasaantunut soraa ja hiekkaa. Skinnarilan niemi on ollut veden alla vielä toisen Salpausselän muodostumisen aikaan, jolloin Baltian jäärjärven BIII-vaiheen ranta on ollut Lappeenrannassa noin tasolla +95 m mpy (Etelä-Karjalan liitto 2006). Myöhemmin ennen Vuoksen puhkeamista muinaisen Suursaimaan vedenpinnan taso on ollut noin kolme metriä nykyistä keskivedentasa (+75,7 m mpy) ylempänä. Parkinmäen laki ja kampuksen alue ovat olleet silloin veden yläpuolella ja Hovisuon, Tiiliruukinpellon ja Lampisuon alueet veden alla.

Kallioperän kivilajina on pääosassa aluetta rapakivigraniitti (Geologian tutkimuskeskus 2016). Svekokarjalaisten liuskeiden alueen granodioriittijuoni ulottuu selvitysalueen länsireunalle.



Kuva 3. Ote maaperäkartasta selvitysalueen kohdalta.

4.2 Vesistöt ja pohjavesialueet

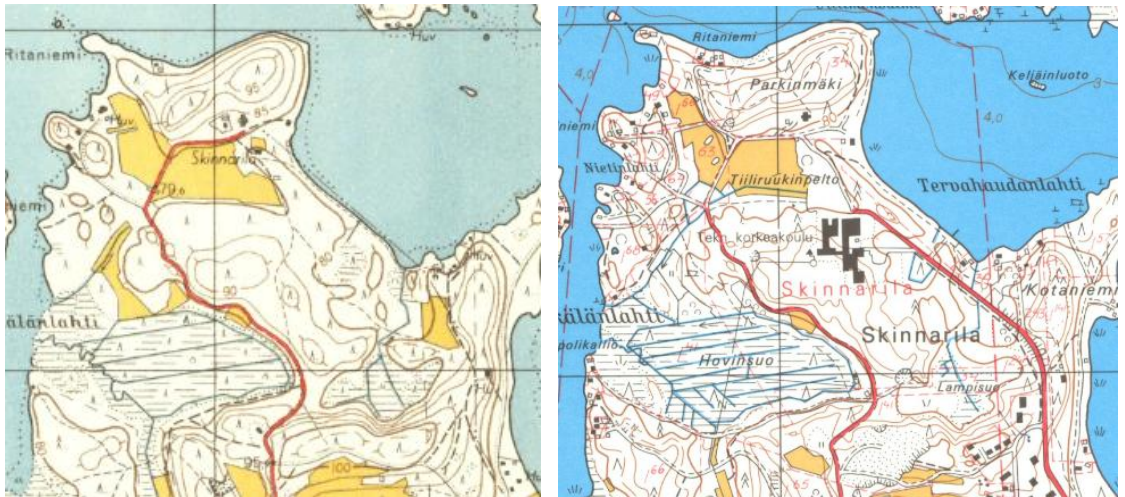
Selvitysalue ulottuu idässä Pien-Saimaan Sunisenselkään liittyvän Tervahaudanlahden rantaan ja lännessä Syväveteistenselkään liittyvän Märkälänlahden rantaan. Vesistöalueena on Vuoksen vesistöön kuuluvan Suur-Saimaan valuma-alueen Ala-Saimaan lähi-alue (tunnus 4.112) (SYKE 2016). Pintavesien ekologisen tilan luokittelussa alue on läntisen Pien-Saimaan länsiosaa, jonka tila on arvioitu vuonna 2013 tyydyttäväksi (SYKE 2016). Läntinen Pien-Saimaa on matala, rikkonainen ja eriytynyt vesialue, jossa veden vaihtuvuus on hidasta (Saimaan Vesiensuojeluyhdistys ry 2016). Selvitysalueen itäpuolella aukeavaa Sunisenselkää likaavat kaupunkikeskustan hulevedet, joihin voi etenkin rankkasateiden aikana sekaantua viemäriveresiä. Pien-Saimaan veden laadun parantamiseksi on käynnissä useita hankkeita.

Selvitysalueen eteläosa sijaitsee vedenhankintaa varten tärkeällä Huhtiniemen (0540501B) pohjavesialueella (SYKE 2016). Pohjavesialueen kuvauksen mukaan Huhtiniemen pohjavesialue (osa-alueet A ja B) on osa ensimmäiseen Salpausselkään kuulu-

vaa laaja-alaista reunamuodostumaa. Soraa ja hiekkaa on pohjavesialueella paksusti ja pohjaveden pinta on syvällä. Maa-aines on pääasiassa soraista hiekkaa. Pohjoisosissa esiintyy jonkin verran myös kivisyttöä ja lohkaraisuutta. Pohjavettä purkautuu Saimaaseen sekä muodostuman reunoilla oleville suoalueille. Osa-alue B on lajittunut reuna-
muodostuma. Sen kokonaispinta-ala on 1,33 km², pohjaveden muodostumisalueen pinta-ala 0,32 km² ja arvio muodostuvan pohjaveden määrästä 210 m³/d.

4.3 Kasvillisuus

Selvitysalue sijoittuu eteläborealiselle kasvillisuusvyöhykkeelle Järvi-Suomen alueelle (SYKE 2016). Eliömaakuntana on Etelä-Savo ja maisemamaakuntana Kaakkoinen viljelyseutu. 1950-luvulla selvitysalueella oli Skinnarilan hovin rakennuksia, muutamia huviloita ja pieniä peltoja sekä tieyhteys nykyisen soratien paikalla ojitetun Hovinsuon reunassa (kuva 4). 1980-luvun alkuun mennessä alueelle oli rakennettu ensimmäiset korkeakoulurakennukset ja uusi tieyhteys (kuva 5). Sen jälkeen rakentaminen on laajentunut ja loputkin pellot ovat jääneet pois viljelyksestä.



Kuvat 4 ja 5. Selvitysalue vuosien 1950 ja 1983 maastokartoissa.

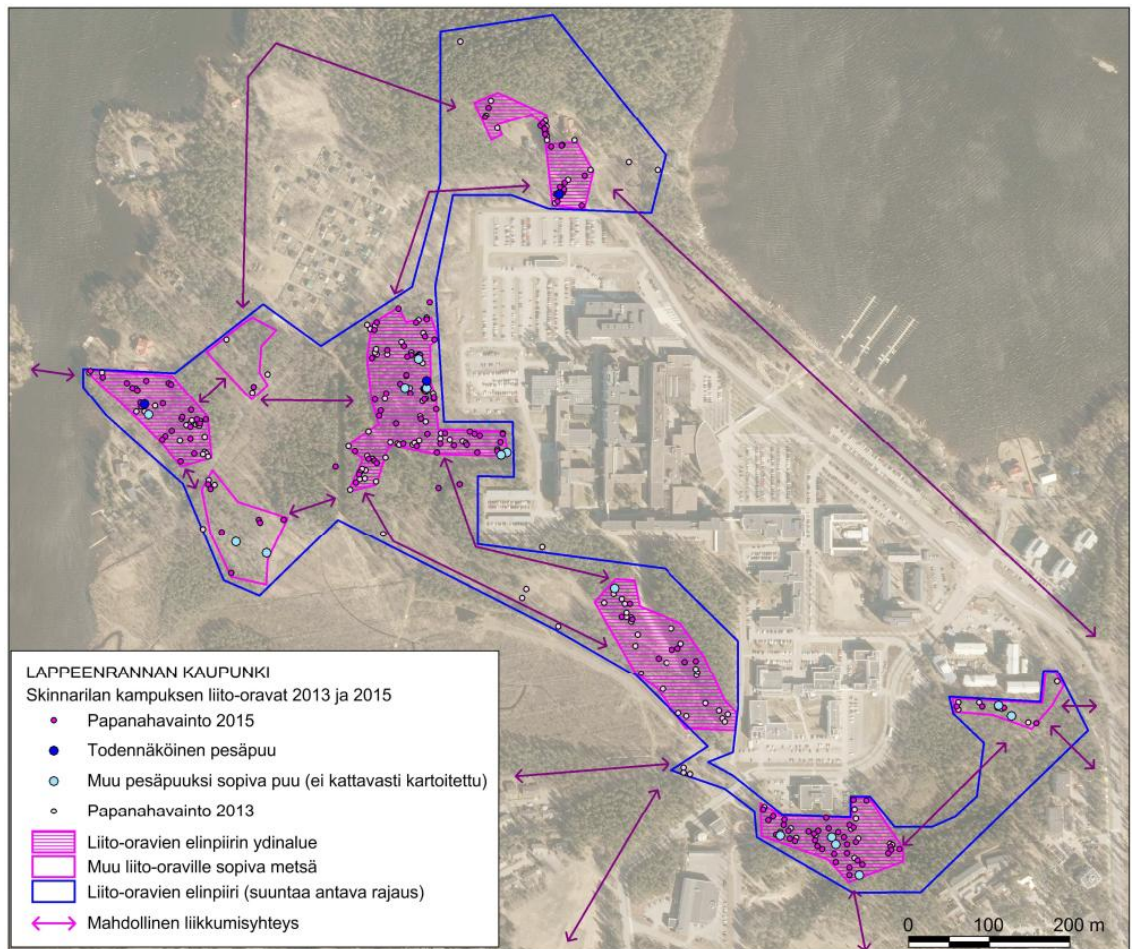
Selvitysalueen metsät ovat vaihtelevan ikäisiä sekametsiä, joissa on valtapuuna joko mänty tai kuusi. Metsäkasvillisuus on tuoretta mustikkatyyppin tai kuivahkoa puolukka-
tyypin kangasta. Rehevimmillä paikoilla on lehtomaista kangasta ja pienialaisesti tuoretta ja kosteaa lehtoa. Suuri osa selvitysalueen metsistä on saanut kehittyä viime vuosikymmenet melko hoitamattomina. Parkinmäkeä on hoidettu jo aikaisemmin puistometsänä, niin että siellä on säilytetty etenkin vanhaa mäntypuustoa. Alueella tavataan harjuskasvilajeja kuten sarjatalvikkia, häränsilmää ja kangasvuokkoa. Kampuksen länsipuolella on osittain järeäpuustoisia ja osittain nuorempia kuusimetsäkuvioita, joissa kasvaa seassa haapaa. Alueen entisille pienille peltolohkoille on kasvanut lehtipuustoa ja rehevää ruohovaltaista aluskasvillisuutta. Siirtolapuutahan ympäristöön on levinnyt muutamille paikoille puutarhajätteiden mukana koristekasveja kuten jättipalsamia ja jalokiurunkannusta. Jättipalsami kuuluu haitallisiksi luokiteltuihin vieraslajeihin (Luonnontieteellinen keskusmuseo 2016). Kampusalueen koillispuolella Tervahaudanlahden rannassa on harvennettu mäntyvaltainen metsäkaistale.

Selvitysalueella oleva Hovinsuon pohjoisreuna on muuttunut ojituksen seurauksena turvekankaaksi. Sen puustossa on kitukasvuisia mäntyjä ja koivuja ja aluskasvillisuudessa mm. suopursua, vaiveroa ja tupasvillaa. Selvitysalueen kaakkoisosassa on pieni räme-reunainen ja keskeltä avoin Lampisuo, joka sekin on aikoinaan ojitettu.

4.4 Liito-orava

Liito-oravia on havaittu alueella vuodesta 2004 lähtien. Syksyllä 2004 alueelle ripustettiin useita liito-oraville pesäpaikoiksi sopivia pönttöjä (Hugg ym. 2005). Keväällä 2013 liito-oravan papanoita ja pesäpuita löytyi yliopiston länsi- ja eteläpuoilta sekä länsiosa rantametsästä, etelästä Lampisuon ympäristöstä ja pohjoisesta Parkinmäeltä. Keväällä 2015 tilanne oli suurin piirtein samanlainen (kuva 6). Yliopiston eteläpuolella Hovinsuon reunan rinteessä papanoita oli vähemmän ja Parkinmäessä taas vähän enemmän. Tehtyjen selvitysten perusteella Skinnarilan niemessä on elinvoimainen liito-oravakanta.

Liito-orava kuuluu luontodirektiivin liitteen IV(a) lajeihin, joiden lisääntymis- ja levähdyspaikkojen hävittäminen ja heikentäminen on kielletty luonnonsuojelulla (49 §). Vuoden 2015 uhanalaisuusarvioinnissa liito-orava arvioitiin silmälläpidettäväksi lajiksi (NT) (Liukko ym. 2016). Liito-oravalle parhaiten soveltuvaa elinpiiriä ovat varttuneet kuusivaltaiset sekametsät, joissa lajin oleskelun paljastavat pesä- ja ruokailupuiden alta löytyvät ulostepapanat (Sierla ym. 2004). Liito-oravat ovat paikkauskollisia eläimiä, jotka elävät koko aikuisikänsä samalla alueella. Naaraiden elinpiiri on keskimäärin noin 8 ha ja urosten noin 60 ha. Skinnarilan niemessä elinpiirin ydinalueina rajatut ydinalueet ovat 1–2 ha ja elinpiirinä rajattu alue noin 30 ha ja eli sinne sijoittuvat ehkä 2 naaraan ja yhden uroksen elinpiirit. Liito-oravan pesä on tavallisesti kolopuussa tai vanhassa oravan pesässä, mutta se voi olla myös rakennuksessa tai linnunpöntössä. Liito-oravat liikkuvat mieluiten puusta puuhun liitämällä ja voivat silloin ylittää noin 50 metriä leveän avoimen alueen, jos sen reunoilla on täysimittaisia puita.



Kuva 6. Liito-oravahavainnot ja aluerajaukset ilmakuvassa.

4.5 Linnut

Vuonna 2013 tehdyssä osayleiskaavan linnustoselvityksessä käytiin läpi selvitysalueen rantametsät ja ympäröivät vesialueet (Kuitunen 2013). Aikaisempien havaintotietojen perusteella alueella havaittuja huomionarvoisia lajeja olivat palokärki, pikkusieppo, pikkutikka, tiltalti ja lehtopöllö.

Parkinmäen ja sen lähiympäristön maalinnuston pääosan muodostivat tavanomaiset metsälajit, kuten peippo (runsain), punarinta, pajulintu, kirjosiippo, talitiainen, sinitiaainen, hömötiainen, töyhtötiainen, hippiäinen, punakylkirastas, räkättirastas, mustarastas, vihervarpunen, lehtokerttu, punatulkku ja rautiainen. Vähälukuisemmista metsälajeista havaittiin lehtokurppa (reviiri), käpytikka (kaksi poikaspesää), puukiipijä (yksi reviiri) ja sirittäjä (4 reviiriä; 3 laulavaa koirasta ja yksi varoitteleva emo), pensaikkolajeista punavarpunen (1–2 laulavaa koirasta) ja kulttuurilajeista harakka. Vaateliaista lehtolajeista havaittiin kultarinta (laulava koiras) ja kuhankeittäjä (laulava koiras). Vesi- ja rantalinnuista havaittiin härkälintu (1 pari), kalalokki (2 paria), sinisorsa (poikue), tavi (munapesä kangasmetsässä) ja rantasipi (varoitteleva emo kahdella reviirillä).

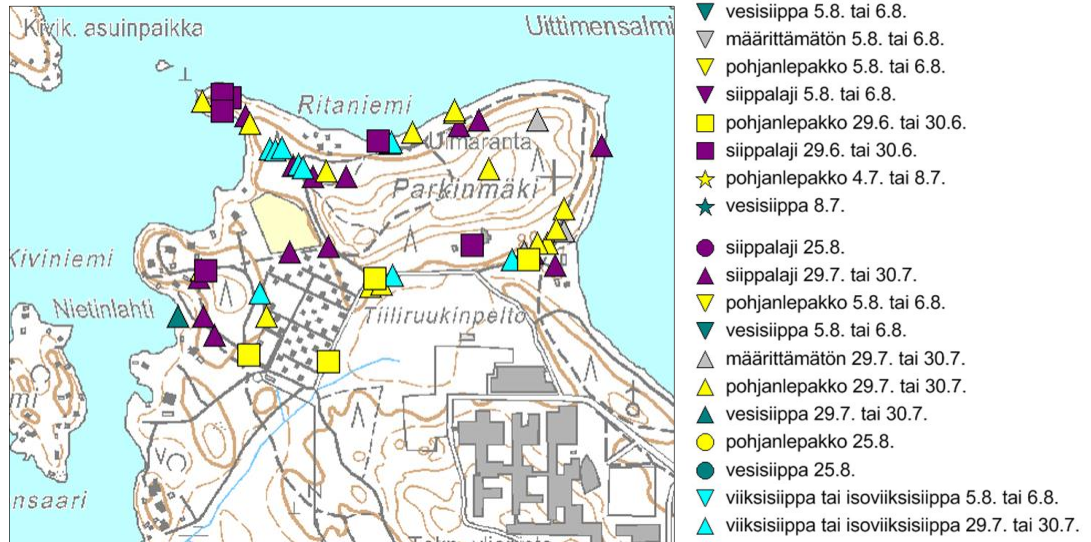
Märkälänlahden ja sen rantametsien linnustohavainnot on kuvattu raportissa erikseen. Selvitysalueella sijaitsevan Hovinsuon pohjoispuolisen metsäalueen lajistoon kuuluivat mm. pikkusieppo, sirittäjä (3 reviiriä), mustapääkerttu (1–2 reviiriä), palokärki ja punavarpunen (2 reviiriä). Alueen arvioitiin soveltuvan myös valkoselkätikan (mahdollinen syönnösjälki raidassa) ja muiden tikkojen ruokailualueeksi, sillä siellä on runsaasti lehtilahopuustoa. Märkälänlahden alueella havaittuja vesilintuja olivat kalatiira, haapana (1 pari), härkälintu (1–2), kanadanhanhi (1), silkkiuikku (1), sinisorsa (2–3), tavi (2) ja telkkä (1). Myös kaulushaikara huuteli joko lahdella tai sen länsipuolella Luhtalammilla.

Vuoden 2015 uhanalaisuusarvioinnin (Tiainen ym. 2015) mukaan alueella havaituista lajeista punavarpunen on silmälläpidettävä (NT), hömötiainen, töyhtötiainen ja punatulkku ovat vaarantuneita (VU) ja kuhankeittäjä erittäin uhanalainen (EN). Alueella mahdollisesti ruokailemassa liikkunut valkoselkätikka on vaarantunut (VU). Valkoselkätikkoja pesii Lappeenrannassa useampia pareja, ja niitä liikkuu ruokailemassa mm. Saimaan rantametsissä. Vesilinnuista silkkiuikku on arvioitu silmälläpidettäväksi (NT) ja haapana vaarantuneeksi (VU). Parkinmäellä havaitun ohilentävän mehiläishaukan (EN) reviiri ei todennäköisesti sijaitse lähialueella. Palokärki, pikkusieppo, valkoselkätikka, kaulushaikara ovat EU:n lintudirektiivin liitteen I lajeja (LD) eli yhteisön tärkeinä pitämiä lajeja.

4.6 Muut eläimet

Lepakoita havaittiin vuoden 2013 kesäaikaisessa detektorikartoituksessa laajalla alueella Ruohosaaren, Skinnarilan Parkinmäen ja Sammonlahden ympäristössä (Kuitunen 2013). Parkinmäellä tehtiin useita havaintoja pohjanlepakoista, vesisiipoista ja viiksi- tai isoviiksisiiipoista (kuva 7). Lepakkokartoitus ei ulottunut selvitysalueen länsiosaan Märkälänlahden rantametsiin. Parkinmäki arvioitiin lepakoille tärkeäksi ruokailualueeksi (II luokan lepakkoalue).

Siirtolapuutarhan pohjoispuolella polun vieressä olevassa lammikossa havaittiin kutevia sammakoita keväällä 2015. Selvitysalueen rannat ovat liian karuja, jotta ne sopisivat kutaupaikoiksi luontodirektiivin liitteen IV(a) lajeihin kuuluvalla viitasammakolle. Oravien käpysilppua oli useiden kuusten alla alueella.



Kuva 7. Parkinmäen lepakkohavainnot vuonna 2013.

5

LUONTOARVOILTAAN MERKITTÄVÄT KOHTEET

Kohteiden rajaukset on esitetty kuvissa 10 ja 20 sekä liitteessä 1. Kohteiden järjestys on etelästä pohjoiseen. Liito-oravan osalta on eritelty elinpiirin ydinalueet (esiintymät) ja muut liito-oravien käyttämät metsät, joista on papanahavainnoja.

1. Lampisuon rinteän liito-oravaesiintymä

Lampisuon lounaispuolen rinteessä kasvaa varttunutta, ei kovin järeäpuustoista kuusikkoa sekä nuorehkoja haapoja, raitoja ja koivuja. Rinteen yläosasta on otettu aiemmin soraa (kuva 8), alareunan kautta kulkee kevyenliikenteenväylä ja heti rinteän juurella on toimitilarakennus. Liito-oravan papanoita löytyi keväällä 2013 länsiosasta noin kymmenen kuusen ja muutaman haavan alta ripotellen. Keväällä 2015 papanoita oli samalla alueella noin 30 puun alla. Alarinteessä oli ainakin kaksi risupesää kuusissa, yksi pönttö sekä harmaaleppäpötkelö, jossa oli koloja. Kuusikko jatkuu itään päin Lampisuota kiertäen, ja ylärinteeseen tulee mäntyjä. Liito-oravat pystyvät todennäköisesti liikkumaan alueelta kaakkoon ja etelään joko itäkautta Skinnarilankadun yli tai eteläkautta asuinalueiden välisiä metsiköitä pitkin. Skinnarilan niemen kärkeen on yhteys joko luoteeseen Teekkarikadun tai koilliseen rantametsän kautta.

Arvo: Rinnemetsä on luontodirektiivin liitteen IV(a) lajeihin kuuluvan liito-oravan elinpiirin ydinalue. Alueella havaittiin liito-oravan papanoita ja mahdollisia pesäpuita vuosina 2013 ja 2015. Metsä on todennäköisesti tärkeä liikkumisyhteys Skinnarilan niemen ja eteläisempien liito-oravaesiintymien välillä.

Suositus: Liito-oravien esiintyminen alueella tulee ottaa huomioon maankäytön suunnittelussa ja metsätaloudessa. Siellä olevien liito-oravan lisääntymis- ja levähdyspaikkojen hävittäminen ja heikentäminen on luonnonsuojelulain (49 §) perusteella kielletty. Tarvittaessa alueelta tulee kartoittaa vielä tarkemmin pesäpuut. Liito-oravien kulkuyhteydet alueelta etelään laajemmille metsäalueille ja pohjoiseen Skinnarilan niemen esiintymille tulee säilyttää. Teekkarikadun risteysalueella Hovinsuon itäpäässä yhteyttä tulisi parantaa istutuksilla.

2. Lampisuon itäpuolen liito-oravahavainnot

Lampisuon itäpuolella on asuintaloihin rajoittuva pieni tiheäpuustoinen sekametsäkuvio, jossa kasvaa järeitä kuusia, koivuja ja muutamia järeitä haapoja. Niiden alta löytyi vähän liito-oravan kesä- ja talvipapanoita keväällä 2013 ja vähän vanhoja papanoita keväällä 2015. Yhdessä koivussa oli tuore kolo ja yhdessä harmaaleppäpötkelössä koloja.

Arvo: Suonreunametsä on luontodirektiivin liitteen IV(a) lajeihin kuuluvan liito-oravan elinpiirin osa tai liikkumisreitti. Alueella havaittiin niukasti liito-oravan papanoita ja muutamia mahdollisia pesäpuita vuosina 2013 ja 2015. Se liittyy lounaispuolella olevaan liito-oravametsään ja täydentää sitä.

Suositus: Liito-oravien esiintyminen alueella tulee ottaa huomioon maankäytön suunnittelussa ja metsänhoidossa. Siellä mahdollisesti olevien liito-oravan lisääntymis- ja levähdyspaikkojen hävittäminen ja heikentäminen on luonnonsuojelulain (49 §) perusteella kielletty. Tarvittaessa alueelta tulee kartoittaa vielä tarkemmin pesäpuut.

3. Lampisuo

Lampisuo on pieni suo, jonka eteläosassa on avoin nevaosa ja reunoilla isovarpurämettä (kuva 9). Suo on ojitettu vuosikymmeniä sitten (kuvat 4 ja 5) ja myös ympäristön rakentaminen on muuttanut sen vesitaloutta. Suon ympäri on rakennettu alppiruusuilla reunistettu kevyenliikenteenväylä.

Arvo: Suo ei todennäköisesti täytä metsälain (10 §) erityisen tärkeisiin elinympäristöihin kuuluvan vähäpuustoisien suon kriteerejä, koska sen luonnontila on muuttunut. Se lisää silti rakennetulla alueella luonnon monimuotoisuutta. Metsäkeskus on rajannut suon muuna arvokkaana elinympäristönä.

Suositus: Suo tulee ottaa huomioon maankäytön suunnittelussa ja metsänhoidossa, niin että sen ominaispiirteet säilyvät.



Kuvat 8 ja 9. Lampisuon rinnemetsää huhtikuussa 2015 ja suon vähäpuustoisin osa huhtikuussa 2013.

4. Yliopiston eteläpuolen liito-oravaesiintymä

Yliopiston eteläpuolella on kohti Hovinsuota laskeva kuusikkorinne, jonka kautta kulkee tieyhteys yliopiston pihaan ja siitä erkaneva vanha hiekkatie. Liito-oravan kesä- ja talvipapanoita oli keväällä 2013 sekä rinteessä kasvavien järeiden kuusten alla että suon reunassa tien eteläpuolella kasvavien nuorempien kuusten, harmaaleppien ja haapojen alla. Enimmäkseen papanoita oli ripotellen ja useiden puiden alla melko runsaasti. Vuonna 2015 papanoita oli vain niukasti muutamien kuusien alla. Ainoa havaittu mahdollinen pesäpaikka oli tien eteläpuolella kuusessa ollut risupesä ja rinteessä ollut pönttö, mutta isoissa kuusissa saattaa olla muitakin risupesä. Todennäköisesti liito-oravat liikkuvat rinnemetsän kautta Skinnarilan niemen pohjoisosan ja eteläisempien esiintymien välillä. Eteläpuolella Hovisuon päässä olevan kuusiryhmän alla oli vähän papanoita keväällä 2013.

Arvo: Rinnemetsä on luontodirektiivin liitteen IV(a) lajeihin kuuluvan liito-oravan elinpiirin ydinalue tai tärkeä liikkumisreitti. Alueella on havaittu liito-oravia ja mahdollisia pesäpuita vuosina 2013 ja 2015. Metsä on todennäköisesti tärkeä liikkumisyhteys Skinnarilan niemen pohjoisosan ja eteläisempien liito-oravaesiintymien välillä.

Suositus: Liito-oravien esiintyminen alueella tulee ottaa huomioon maankäytön suunnittelussa ja metsänhoidossa. Siellä olevien liito-oravan lisääntymis- ja levähdyspaikkojen hävittäminen ja

heikentäminen on luonnonsuojelulain (49 §) perusteella kielletty. Tarvittaessa alueelta tulee kartoittaa vielä tarkemmin pesäpuut. Liito-oravien kulkuyhteydet alueelta etelään ja luoteeseen tulee säilyttää.



Kuva 10. Luontoarvoiltaan merkittävät kohteet selvitysalueen eteläosassa.

5. Yliopiston länsipuolen liito-oravaesiintymä

Yliopiston länsipuolella on kuusivaltaista sekametsää, jossa kasvaa myös koivuja, mäntyjä, haapoja ja harmaaleppää (kuva 11). Järeitä kuusia on etenkin metsän läpi menevän hiekkatien ja yliopiston välisellä alueella. Tien länsipuolella puusto on tienvarsikumppareita lukuun ottamatta nuorempaa ja tiheämpää, mutta osa haavoista melko järeitä. Alueelta tehtiin havaintoja liito-oravista jo asemakaavan luontoselvityksessä keväällä 2004 (Maa ja Vesi Oy 2004). Niiden esiintyminen kartoitettiin seuraavana syksynä ja keväällä, jolloin alueella oli vain vähän vanhoja papanoita (Hugg ym. 2005). Keväällä 2010 alueelle tehtiin tarkistuskäynti ja silloin papanoita oli yliopiston ja tien välisellä alueella runsaasti (Lappeenrannan kaupunki 2010). Keväällä 2012 esiintymä oli asuttu, ja tarkemmassa selvityksessä keväällä 2013 papanoita löytyi tien molemmilta puolilta runsaasti (Pöyry Finland Oy 2014). Tien itäpuolella papanoita oli silloin noin 40 puun alla ja tien länsipuolella noin 15 puun alla.

Keväällä 2015 papanoita oli alueen itäosassa samojen tai lähes samojen puiden kuin vuonna 2013. Itäreunalla on kaksi kolohaapaa, joista toisen alla oli hyvin runsaasti papanoita molempina vuosina (kuvat 12 ja 13). Lisäksi alueella on ainakin kaksi risupesää kuusissa sekä liito-oravalle sopiva pönttö. Tien länsipuolelta papanoita löytyi niukemmin vuonna 2015 kuin vuonna 2013. Kolopuita ei havaittu. Metsäalueella on lahoppuna lehtipuupötkkelöitä ja muutamia kaatuneita kuusia. Aluskasvillisuus on itäosassa mustikkavaltaista, metsäkastikka on runsas ja lehtomaisissa laikuissa kasvaa käenkaalia ja kevätlinnunhernettä. Länsiosassa aluskasvillisuus on niukkaa tiheän puuston varjostuksen takia. Pohjoispuolella on entistä peltoa, jossa kasvaa kookkaita harmaaleppiä. Aina-

kin reunimmaisista saattavat olla käytössä liito-oravien ruokailupauna samoin kuin metsänreunan ja parkkipaikan välissä kasvavat nuoret haavat ja harmaalepät. Alueelta on hyväpuustoiset liikkumisyhteydet kaakkoon, länteen ja pohjoiseen.

Arvo: Metsäalue on luontodirektiivin liitteen IV(a) lajeihin kuuluvan liito-oravan elinpiirin ydinalue. Alueella on havaittu liito-oravia ja pesäpuita ainakin vuosina 2004, 2005, 2010, 2012, 2013 ja 2015. Alue liittyy kaakkois-, länsi- ja pohjoispuolilla oleviin liito-oravametsiin, joihin on sieltä hyvät yhteydet. Metsän itäosa on huomionarvoinen myös järeän puuston, lahoppuuston ja rehevän kasvillisuuden takia. Se myös täydentää linnustoltaan huomionarvoista rantametsäaluetta.

Suositus: Liito-oravien esiintyminen alueella tulee ottaa huomioon maankäytön suunnittelussa ja metsänhoidossa. Siellä olevien liito-oravan lisääntymis- ja levähdyspaikkojen hävittäminen ja heikentäminen on luonnonsuojelulain (49 §) perusteella kielletty. Tarvittaessa alueelta tulee kartoittaa vielä tarkemmin pesäpuut. Liito-oravien kulkuyhteydet alueelta lounaaseen, länteen ja pohjoiseen tulee säilyttää.



Kuvat 11, 12 ja 13. Yliopiston länsipuolen metsää, kolohaapa ja papanoita todennäköisen pesäpuun alla huhtikuussa 2015.

6. Hovinsuon pohjoispuolen liito-oravahavainnot

Hovinsuon pohjoispuolella on kumpare, jossa kasvaa koivuja ja muutamia kookkaita ja nuoria kuusia sekä kymmeniä järeitä tai järeähköjä haapoja ja harmaaleppää. Alueella on ainakin yksi kolohaapa ja yksi liito-oraville sopiva pönttö koivussa. Keväällä 2013 liito-oravan papanoita oli kolmen puun alla kumpareen pohjoisosassa ja keväällä 2015 muutamien puiden alla kumpareen eri puolilla. Papanahavaintojen perusteella liito-oravat olivat liikkuneet alueella, mutta se ei ollut elinpiirin ydinaluetta. Metsikköä pidettiin liito-oravalle sopivana jo vuonna 2005 (Hugg ym. 2005).

Arvo: Kumparemetsä on luontodirektiivin liitteen IV(a) lajeihin kuuluvan liito-oravan elinpiirin osa tai liikkumisreitti, jossa voisi sijaita myös elinpiirin ydinalue. Alueella on havaittu niukasti liito-oravan papanoita ja mahdollisia pesäpuita vuosina 2013 ja 2015. Se liittyy pohjois- ja koillispuolella oleviin liito-oravametsiin ja täydentää niitä. Alue on osa linnustoltaan huomionarvoista rantametsäaluetta.

Suositus: Liito-oravien esiintyminen alueella tulee ottaa huomioon maankäytön suunnittelussa ja metsänhoidossa. Siellä mahdollisesti olevien liito-oravan lisääntymis- ja levähdyspaikkojen hävittäminen ja heikentäminen on luonnonsuojelulain (49 §) perusteella kielletty. Tarvittaessa alueelta tulee kartoittaa vielä tarkemmin pesäpuut. Liito-oravien mahdollisuus liikkua alueen kautta tulee säilyttää tai varmistaa liito-oraville muu liikkumisyhteys rantametsän ja eteläisten esiintymien välillä.

7. Länsiosan rantametsän liito-oravaesiintymä

Länsiosassa on rannan lähellä kostea tervaleppälehto ja siihen rajoittuva sekametsäinen loiva rinne (kuvat 14 ja 15). Tervaleppien alla oli liito-oravan papanoita jo syksyllä 2004 (Hugg ym. 2005). Vuosina 2012, 2013 ja 2015 papanoita oli runsaasti sekä tervaleppien että rinteen järeiden kuusten ja haapojen alla. Tervalepistä ainakin kaksi on kolopuita. Toisessa niistä oli useita koloja ja alla runsaasti papanoita keväällä 2015, niin että se oli todennäköinen liito-oravan pesäpuu. Tervalepikon luoteispuolella lähellä vesirajaa kasvavien haapojen alla oli vähän papanoita kumpanakin vuonna. Mahdollisesti liito-oravat liikkuvat salmen yli Skinnarilan niemen ja Häyhänniemen välillä, vaikka salmen leveys (noin 60 metriä) ylittää liito-oravien tavallisen maksimiliitomatkan. Toisella reunalla tervalepikko rajoittuu asuintalojen pihapiireihin, joiden reunaan on läjitetty maita osittain tervaleppien rungoille. Aluskasvillisuuden valtalajeja ovat alueen kosteimmissa osassa hiirenporras ja mesiangervo.

Arvo: Rantametsä on luontodirektiivin liitteen IV(a) lajeihin kuuluvan liito-oravan elinpiirin ydinalue. Alueella on havaittu liito-oravia ja pesäpuita vuosina 2004, 2005, 2010, 2012, 2013 ja 2015. Alue liittyy kaakkois-, länsi- ja pohjoispuolella oleviin liito-oravametsiin, joihin on sieltä hyvät yhteydet. Metsän itäosa on huomionarvoinen myös järeän puuston, lahoppuuston ja rehevän kasvillisuuden takia. Alue on osa linnustoltaan huomionarvoista rantametsäaluetta.

Suositus: Liito-oravien esiintyminen alueella tulee ottaa huomioon maankäytön suunnittelussa ja metsänhoidossa. Siellä olevien liito-oravan lisääntymis- ja levähdyspaikkojen hävittäminen ja heikentäminen on luonnonsuojelulain (49 §) perusteella kielletty. Tarvittaessa alueelta tulee kartoittaa vielä tarkemmin pesäpuut. Liito-oravien kulkuyhteydet alueelta etelään ja luoteeseen tulee säilyttää. Maiden läjittämistä ei tule ulottaa pitemmälle tervalepikkoon.



Kuvat 14 ja 15. Länsiosan rantametsää toukokuussa 2012.

8. Siirtolapuutarhan länsipuolen liito-oravahavainnot

Siirtolapuutarhan länsipuolella, rantaan menevien teiden välissä, on varttunutta sekametsää. Järeimmät kuuset kasvavat pohjoisreunalla lähellä siirtolapuutarhaa. Painanteessa niistä lounaaseen päin on kymmenkunta järeää haapaa. Puiden alla oli muutamia

liito-oravan papanoita vuosina 2012, 2013 ja 2015. Kolopuita ei havaittu. Alueella on lintujen ruokintapaikka ja sen reunan kautta menee latu-ura. Metsikköä pidettiin liito-oravalle sopivana jo vuonna 2005 (Hugg ym. 2005).

Arvo: Reunametsä on luontodirektiivin liitteen IV(a) lajeihin kuuluvan liito-oravan elinpiirin osa tai liikkumisreitti. Alueella on havaittu niukasti liito-oravan papanoita vuosina 2013 ja 2015. Kolopuita tai risupesä ei havaittu. Se liittyy pohjois- ja koillispuolilla oleviin liito-oravametsiin ja täydentää niitä. Alue on osa linnustoltaan huomionarvoista rantametsäaluetta.

Suositus: Liito-oravien esiintyminen alueella tulee ottaa huomioon maankäytön suunnittelussa ja metsien hoidossa. Siellä mahdollisesti olevien liito-oravan lisääntymis- ja levähdyspaikkojen hävittäminen ja heikentäminen on luonnonsuojelulain (49 §) perusteella kielletty. Tarvittaessa alueelta tulee kartoittaa vielä tarkemmin pesäpuut. Liito-oravien mahdollisuus liikkua alueen kautta tulee säilyttää tai varmistaa liito-oraville muu liikkumisyhteys rantametsän ja eteläisten esiintymien välillä.

9. Länsiosan rantametsä (muut luontoarvot)

Länsiosan noin viiden hehtaarin metsäalueella on sekametsäisiä kumpareita, joiden puustossa on järeitä kuusia ja haapoja sekä mäntyjä, koivuja, pihlajia, tuomia ja rannassa tervaleppää (ks. kohteet 6, 7 ja 8). Niiden aluskasvillisuudessa on mm. mustikkaa, lil-lukkaa, sananjalkaa, käenkaalia, valkovuokkoa ja sudenmarjaa sekä siellä täällä lehtolajeja kuten mustakonnanmarjaa, kevätlinnunhernettä ja sinivuokkoa. Keskiosassa on entistä peltoa (kuva 4), jonka läpi virtaa jo jossain määrin luonnontilaistunut oja. Alueella kasvaa nuorehkoja koivuja ja alikasvoskuusia sekä etenkin ojan varrella kookkaita harmaa- ja tervaleppiä ja raitoja (kuvat 16 ja 17). Lehtilahopuustoa on runsaasti sekä maapuina että pötkelöinä. Rehevän aluskasvillisuuden valtalajeja ovat hiirenporras, mesiangervo ja ojakellukka. Alueen kautta kulkee latu-ura.

Osayleiskaavan linnustoselvityksen (Kuitunen 2013) mukaan alueen lintulajistoon kuuluvat mm. pikkusieppo (LD), sirittäjä, mustapääkerttu, palokärki (LD) ja punavarpuunen (ks. luku 4.5). Se soveltuu myös uhanalaisen valkoselkätikan (LD) ja muiden kolopesijöiden pesimä- ja ruokailualueeksi. Aiemmin alueella on havaittu myös pikkutikka ja lehtopöllö (LD). Punavarpuunen arvioitiin vuonna 2015 silmälläpidettäväksi (NT) ja valkoselkätikka vaarantuneeksi (VU) lajiksi (Tiainen ym. 2015).

Alue on liito-oravien elinpiiriä (ks. kohteet 6, 7 ja 8). Liito-oravia voi liikkua koko alueella, sillä reitti yliopiston länsipuoliselta esiintymältä rantaan kulkee alueen kautta ja entisillä pelloilla on liito-oraville sopivia ruokailupuita.

Arvo: Alue on huomionarvoinen linnuston, järeän puuston, lahopuuston ja rehevän kasvillisuuden takia. Lisäksi se on osa liito-oravan elinpiiriä (ks. kohteet 6, 7 ja 8). Metsäkeskus ei ole rajannut alueelta metsälain (10 §) erityisen tärkeitä elinympäristöjä tai muita arvokkaita elinympäristöjä. Rannan tervaleppikko ei todennäköisesti täytä luonnonsuojelulain (29 §) suojeltuihin luontotyypeihin kuuluvan tervaleppäkorven kriteerejä, mutta mahdollisesti sitä voidaan pitää metsälakikohteisiin kuuluvana rehevänä lehtolaikkuna.

Suositus: Metsäalue on suositeltavaa ottaa huomioon maankäytön suunnittelussa ja metsien hoidossa, niin että ainakin lehtilahopuustoisimmat osat ja liito-oravalle tärkeät osat säilyvät. Oja on suositeltavaa säilyttää luonnontilaisena eikä perata sitä.



Kuvat 16 ja 17. Lehtipuustoa ja lahopuustoa länsiosan entisellä pellolla toukokuussa 2012 ja huhtikuussa 2015.

10. Parkinmäen liito-oravaesiintymä

Parkinmäen etelärinteiden ala-osa on löytynyt merkkejä liito-oravista useina vuosina. Skinnarilankadun varressa parkkipaikan pohjoispuolella oli syksyllä 2004 liito-oravan papanoita kookkaan kuusen alla (Hugg ym. 2005). Keväällä 2013 papanoita oli viiden kuusen alla ja parkkipaikan reunassa kasvavassa kolohaavassa oli käpytikan pesä (kuva 18). Eniten papanapuita oli ylempänä rinteessä Skinnarilan hovin pihapiirissä, jossa kasvaa rivinä pihakuusia (kuva 19). Papanat saattoivat olla vanhoja eikä niitä ollut kovin runsaasti. Rinteessä pihapiiristä luoteeseen kasvaa nuorehkoja haapoja ja kuusia, joiden alla oli vähän papanoita, samoin yhden koivun alla harjun pohjoisrinteessä. Keväällä 2015 papanoita oli samoilla alueilla runsaammin kuin edellisellä kerralla. Paikotusalueen pohjoispuolella olevan puuryhmän kuusten ja haapojen alla oli kesä- ja talvipapanoita. Haapoja on viisi ja ainakin yksi niistä on kolohaapa. Lisäksi papanoita oli hovin pihapiirin kuusten alla ja rinteessä. Alueelta on puustoinen yhteys lounaispuolella oleville esiintymille, joko siirtolapuutarhan etelä- tai pohjoispuolelta. Etelään päin on yhteys pitkin rantapuustoa, vaikka se onkin harvahkoa ja mäntyvaltaista.

Arvo: Rinnemetsä on luontodirektiivin liitteen IV(a) lajeihin kuuluvan liito-oravan elinpiirin ydinalue tai tärkeä liikkumisreitti. Alueella on havaittu liito-oravia ja mahdollisia pesäpuita vuosina 2013 ja 2015. Metsä on todennäköisesti tärkeä liikkumisyhteys Skinnarilan niemen pohjoisosan ja eteläisempien liito-oravaesiintymien välillä.

Suositus: Liito-oravien esiintyminen alueella tulee ottaa huomioon maankäytön suunnittelussa ja metsätaloudessa. Siellä olevien liito-oravan lisääntymis- ja levähdyspaikkojen hävittäminen ja heikentäminen on luonnonsuojelulain (49 §) perusteella kielletty. Tarvittaessa alueelta tulee kartoittaa vielä tarkemmin pesäpuut. Liito-oravien kulkuyhteydet alueelta lounaaseen ja etelään tulee säilyttää.



Kuvat 18 ja 19. Puustoa parkkipaikan pohjoispuolella huhtikuussa 2013 ja Skinnarilan hovin alapuolella huhtikuussa 2015.

11. Parkinmäen harjualue

Parkinmäki on arvioitu valtakunnallisessa harjutuskimaksessa ja Etelä-Karjalan POSKI-projektin yhteydessä paikallisesti arvokkaaksi harjualueeksi (Kontturi & Lyytikäinen 1987 ja Kajoniemi ym. 2008). Saimaan rantaan sijoittuva muodostuma käsittää reuna-kumpumaisen selänteen ja selänneläajentuman, jonka rinteellä on useita edustavia muinaisrantoja.

Harjun eteläpuoleinen paisterinne ja harjun laki ovat puustoltaan mäntyvaltaisia. Pohjoisrinne on varjoisa ja puustoltaan kuusivaltainen. Joukossa kasvaa haapoja, koivua ja nuorta pihlajaa, niin että puusto on enimmäkseen tiheää. Luoteisosan Ritaniemessä männikköä on harvennettu. Osa harjun männyistä on iäkkäitä ja kookkaita kilpikaarna-petäjiä. Lahopuuna on muutamia keloja ja maapuita. Parkinmäen ympäri kiertää opastettu luontopolku, pohjoispuolella on uimaranta ja itärannalla säilytetään veneitä. Parkinmäen etelärinteessä sijaitsevat Skinnarilan hovin päärakennus ja piharakennus.

Skinnarilan hovin pihapiiriin ja sitä ympäröivälle harjulle tehtiin kesällä 2012 hoitotoimenpiteiden suunnittelua varten kasvillisuus- ja kulttuuriympäristöselvitys (Kolari 2012). Selvityksen mukaan hovin ympäristö ja harjualue olivat 1900-luvun alkupuolella nykyistä hoidetumpia. Pihapiirissä on jäljellä vielä kuusaita sekä joitakin hedelmäpuita ja marja- ja koristepensaita. Vanhoista pihakasveista tavataan mm. puistonurmikkaa, valkopiippoa, lehtoakileijaa, harjaneilikkaa ja kuminaa. Harjualueella todettuja huomionarvoisia kasveja olivat kelta-apila, kalliokielo, kangasvuokko, sarjatalvikki, lehtoneidonvaippa, ahokissankäpälä, häränsilmä, valkolehdokki ja kevätlinnunherne. Puuston varjostuksen takia harjukasvien esiintymät ovat yksittäisiä ja pienialaisia. Keväällä 2015 kangasvuokkoja havaittiin yksi kukkiva mäen länsiosassa ja noin 20 kukkimatonta ja yksi kukkiva mäen itäosassa. Kangasvuokko on uhanalainen, vaarantuneeksi (VU) arvioitu laji ja kelta-apila, sarjatalvikki, ahokissankäpälä silmälläpidettäviä (NT) (Rassi ym. 2010). Sarjatalvikki kuuluu Järvi-Suomessa alueellisesti uhanalaisiin lajeihin (RT)(Ryttäri ym. 2012). Kangasvuokko, lehtoneidonvaippa ja valkolehdokki ovat rauhoitettuja.

Osayleiskaavan linnustonselvityksessä (Kuitunen 2013) Parkinmäellä vuonna 2013 havaittuja huomionarvoisia lintulajeja olivat hömötiainen, töyhtötiainen, lehtokurppa, käpytikka, puukiipijä, punatulku, sirittäjä, punavarpuinen, kultarinta ja kuhankeittäjä (ks. luku 4.5). Vuoden 2015 uhanalaisuusarvioinnin (Tiainen ym. 2015) mukaan punavarpuinen on silmälläpidettävä (NT), hömötiainen, töyhtötiainen ja punatulku vaarantuneita (VU) ja kuhankeittäjä erittäin uhanalainen (EN). Kesän 2013 lepakohavaintojen perusteella Parkinmäki on lepakoiden ruokailualue tai siirtymäreitti (II-luokan lepakkoalue) (Kuitunen 2013). Ritoniemessä harjun luoteisosassa havaittiin mahdollinen lepakoiden levähdyspaikka louhikossa.

Arvo: Parkinmäki on paikallisesti arvokas harjualue. Se on huomionarvoinen puuston ja lahopuuston vuoksi. Sinne sijoittuu liito-oravaesiintymä (ks. kohde 10) ja uhanalaisen kangasvuokon kasvupaikkoja. Se on myös linnustoltaan huomionarvoinen alue ja luontodirektiivin liitteen IV(a) lajeihin kuuluvien lepakoiden ruokailualue (II luokan lepakkoalue).

Suositus: Harjualueen geologiset, maisemalliset ja biologiset arvot tulee ottaa huomioon maankäytön suunnittelussa ja metsien hoidossa. Metsänhoidossa tulisi suosia harjun pohjoisrinteen varjoisuutta ja lahopuustoisuutta ja etelärinteiden paisteisuutta. Kangasvuokko kuuluu rauhoitettuihin kasvilajeihin, joiden poimiminen tai muulla tavoin hävittäminen on kielletty (luonnonsuojelulaki 42 §). Rauhoitus ei estä alueen käyttämistä maa- ja metsätalouteen eikä rakennustoimintaan. ELY-keskus voi myöntää luvan poiketa rauhoitussäännöksistä, jos lajin suojelutaso säilyy suotuisana (luonnonsuojelulaki 48 §). Alueella mahdollisesti olevien lepakoiden lisääntymis- ja levähdyspaikkojen hävittäminen ja heikentäminen on luonnonsuojelulain (49 §) perusteella kielletty.

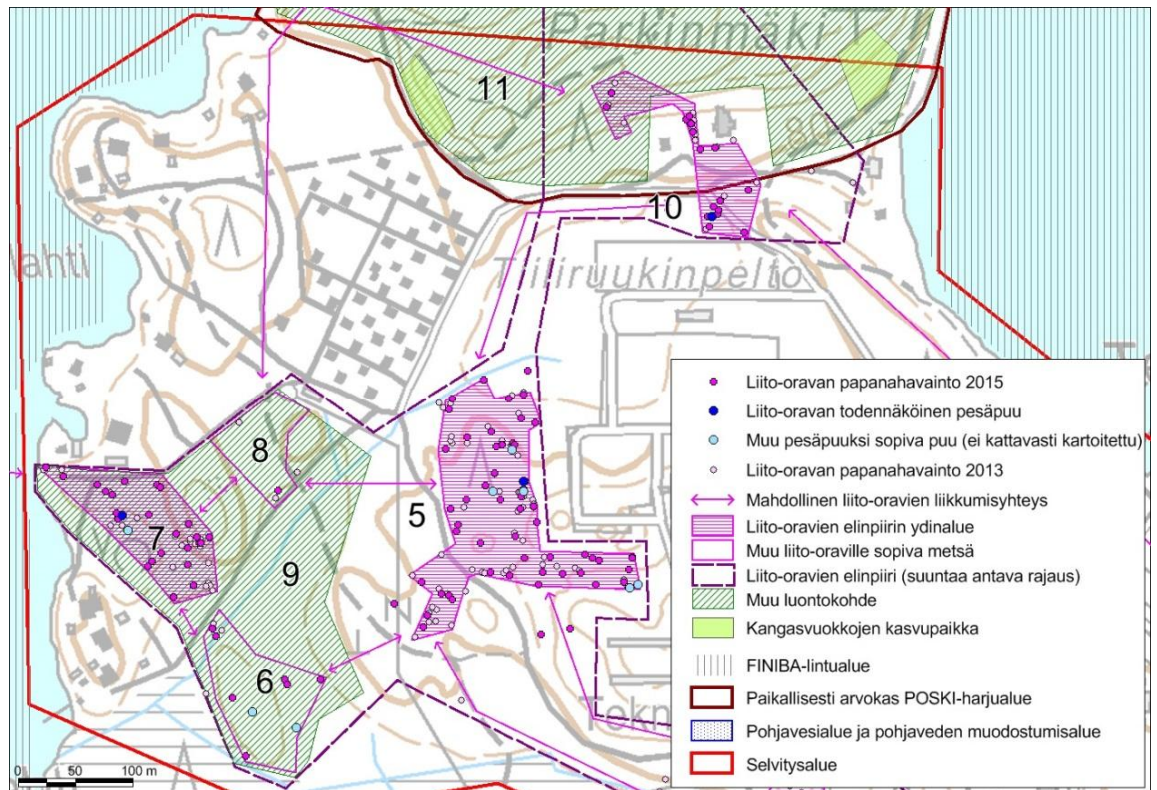
12. Skinnarilan niemeä ympäröivät vesialueet

Skinnarilan niemeä ympäröivä Saimaan vesialue sisältyy Suomen tärkeisiin FINIBA-lintualueisiin kuuluvaan Saimaan–Lietveden aluekokonaisuuteen (Leivo ym. 2002). Lähes tuhannen neliökilometrin laajuinen järviolue Etelä-Karjalan ja Etelä-Savon rajaseudulla on tärkeä pesimäalue mm. isokoskelolle, selkälokille ja kalatiiralle. Isokoskelo arvioitiin vuonna 2015 vaarantuneeksi (VU) ja selkälokki erittäin uhanalaiseksi (EN). FINIBA-alueeseen kuuluva Sammonlahti–Sunisenselkä selvitysalueen itä- ja pohjoispuolella on osa maakunnallisesti tärkeäksi MAALI-lintualueeksi arvioitua Pien-Saimaan koskeloselkien aluetta (Kontiokorpi & Kontiokorpi 2014). Alue on maakunnan tärkein muuttavien isokoskeloiden levähtämis- ja ruokailualue syksyisin. Sammonlahdella pysähtyy ajoittain myös suuria määriä arktisia vesilintuja.

Osayleiskaavan linnustoselvityksen mukaan (Kuitunen 2013) selvitysalueen rantavesissä havaittuja lajeja olivat mm. härkälintu, kalalokki, sinisorsa, tavi ja rantasipi (Kuitunen 2013). Lisäksi Märkälänlahdella havaittiin muita lajeja. Sen vesi- ja rantalinnustoltaan huomionarvoiset kosteikkoalueet sijoittuvat selvitysalueen ulkopuolelle Märkälänlahden pohjukkaan ja Hovinsuolta laskevan ojan suulle.

Arvo: FINIBA-alue on linnustoltaan valtakunnallisesti arvokas. Sen pesimälinnustoltaan arvokaimmat selkävesialueet sijaitsevat kauempana Saimaalla. Sammonlahden–Sunisenselän alue on maakunnallisesti tärkeä muutonaikainen levähdys- ja ruokailualue etenkin isokoskelolle.

Suositus: Vesialueen linnustoarvot tulee ottaa huomioon maankäytön suunnittelussa.



Kuva 20. Luontoarvoiltaan merkittävät kohteet selvitysalueen eteläosassa.

6

JOHTOPÄÄTÖKSET

Suuri osa selvitysalueesta on rakennettua kampusaluetta tai muita rakennettuja alueita, joissa ei ole erityisiä luontoarvoja. Välittömästi rakennettujen alueiden reunoilla on luontoarvoiltaan merkittäviä metsäalueita, joihin sijoittuu liito-oravan elinpiirin ydinalueita ja lepakoiden ruokailualue. Niillä on arvoa myös vanhan puuston, rehevän kasvillisuuden ja huomionarvoisen lintulajiston vuoksi.

Liito-orava ja lepakot kuuluvat luontodirektiivin liitteen IV(a) lajeihin, joiden lisääntymis- ja levähdyspaikkojen hävittäminen ja heikentäminen on luonnonsuojelulain (49 §) perusteella kielletty. Liito-orava tulee ottaa huomioon maankäytön suunnittelussa ja metsien hoidossa Ympäristöministeriön (2015) ohjeiden mukaisesti. Liito-oravan lisääntymis- ja levähdyspaikkapuita ja niiden lähipuita ei saa kaataa. Elinpiirin ydinalueet on suositeltavaa säilyttää yhtenäisinä, niin ettei niitä muuteta voimakkaasti rakentamisella. Lisäksi tulee ottaa huomioon liito-oravien liikkumisyhteyksien kannalta riittävän puuston säilyminen. Lepakot on kartoitettu vain Parkinmäen alueelta, ja sen arvioitiin olevan lepakoille tärkeä ruokailualue (II luokan lepakkoalueita). ELY-keskus voi myöntää yksittäistapauksessa poikkeuksen hävittämisen ja heikentämiskiellosta luontodirektiivissä mainituilla perusteilla. Kiellosta voidaan poiketa mm. siinä tapauksessa, että kyse on yleisen edun kannalta pakottavista syistä ja muuta tyydyttävää ratkaisua ei ole eikä poikkeaminen haittaa lajin kantojen suotuisan suojelun tason säilyttämistä.

Selvitysalueen pohjoisosan Parkinmäki on paikallisesti arvokas harjualue, jonka geologiset, maisemalliset ja biologiset arvot tulee ottaa huomioon maankäytön suunnittelussa ja metsien hoidossa. Harjulla kasvaa uhanalaista, vaarantuneeksi arvioitua kangasvuokkoa, jonka kasvupaikat tulee ottaa huomioon, niin että niiden säilyminen ei vaarannu. Puuston harkittu harventaminen olisi hyväksi kangasvuokolle ja muille harjukasveille. Skinnarilan hovin pihapiirin ja sen ympäristön hoidosta on annettu suosituksia kasvillisuus- ja kulttuuriympäristöselvityksessä (Kolari 2012). Selvitysalueella ympäröivät vesialueet sisältyvät Suomen tärkeisiin FINIBA-lintualueisiin kuuluvaan Saimaan-Lietveden aluekokonaisuuteen sekä maakunnallisesti tärkeäksi arvioituun Pien-Saimaan koskeloselkien alueeseen.

Selvitysalueella ei todettu luonnonsuojelulain (29 §) suojeltuja luontotyyppisiä, vesilailloja (2 luku 11 § ja 3 luku 2 §) suojeltuja vesiluontotyyppisiä ja puroja. Rannan kostea tervaleppämetsikkö ja rinteiden rehevimmät kohdat ovat mahdollisia metsälain (10 §) erityisen tärkeisiin elinympäristöihin kuuluvia reheviä lehtolaikkuja. Alueella tavataan pienialaisina runsaslahopuustoisia kangasmetsiä, harjujen paisterinteitä ja lehtoja, jotka on arvioitu Suomen luontotyyppien uhanalaisuuden arvioinnissa uhanalaisiksi tai silmälläpidettäviksi (Raunio ym. 2008).

7

LÄHTEET

Etelä-Karjalan liitto 2006. Etelä-Karjalan maisema- ja kulttuurialueselvitys, osa 1. 1. Vesistöjen kehitys ja 2. Maankamara http://www.ekarjala.fi/liitto/wp-content/uploads/2013/12/Maisema-ja-kulttuurialueselv_vesiston-kehitys.pdf ja http://www.ekarjala.fi/liitto/wp-content/uploads/2013/12/Maisema-ja-kulttuurialueselv_2maankamara.pdf.

Geologian tutkimuskeskus 2016. Maankamara-karttapalvelu. Maaperäkartta 1:20 000/1:50 000 ja kallioperäkartta 1:200 000. <http://gtkdata.gtk.fi/Maankamara/index.html>. Avoimien aineistojen lisenssi <http://www.gtk.fi/kayttoehdot>.

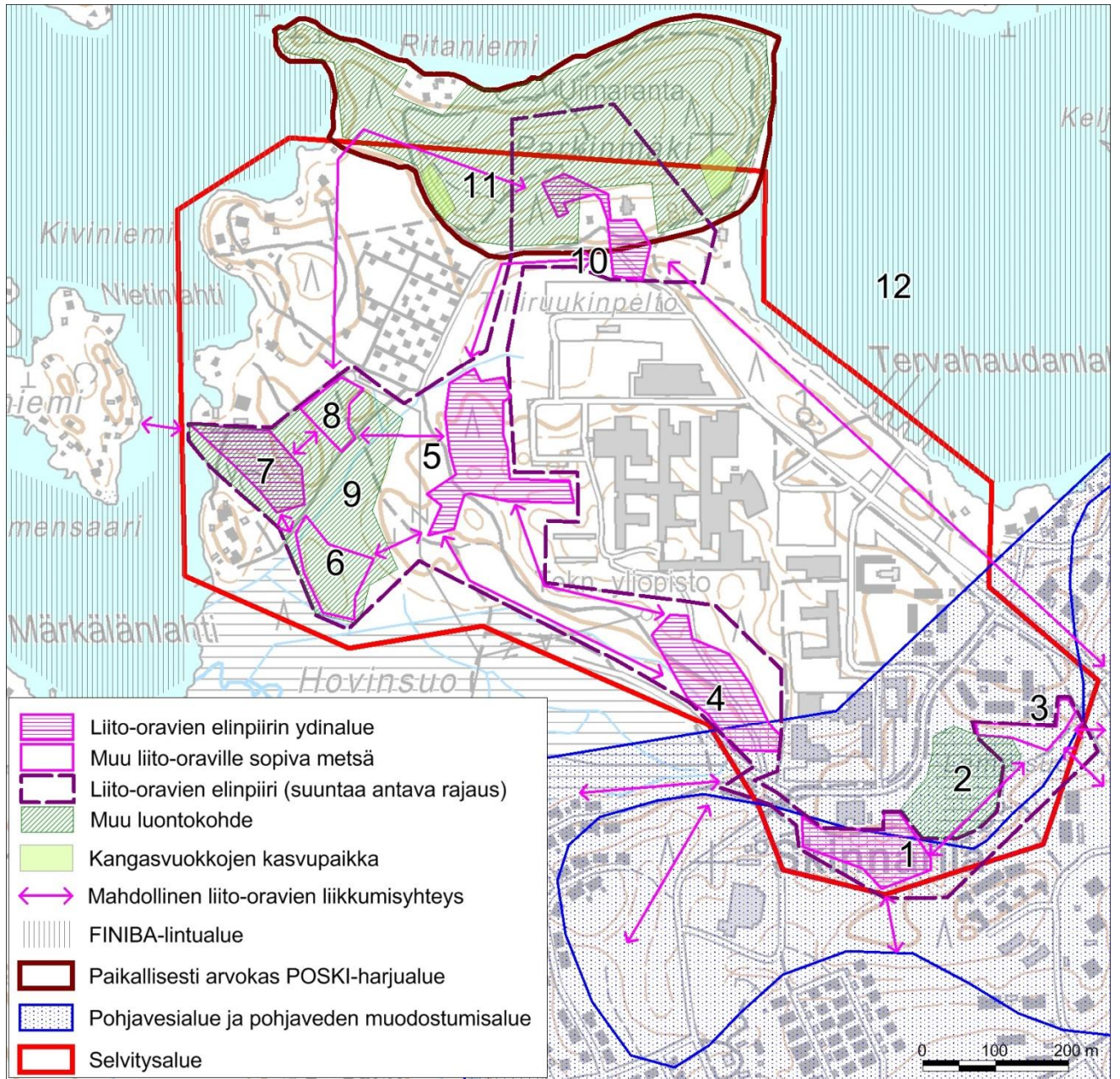
Hugg, T., Hietala, A., Jantunen, J., Saarinen, K., Valtonen, A. & Consiglio, M. 2005. Skinnarilan kampuksen asemakaava-alueen liito-oravaselvitys. Etelä-Karjalan allergia- ja ympäristöinstituutti.

Kajoniemi, M., Eskelinen, A., Keskitalo, K., Rajamäki, R., Rautanen, H., Sahala, L., Sääksniemi, E., Timperi, J., Tossavainen, J., Vallius, P. & Vuokko, J. 2008. Pohjavesien suojelun ja kiiviaineshuollon yhteensovittaminen – Etelä-Karjalan loppuraportti. Kaakkois-Suomen ympäristökeskuksen raportteja 2/2008.

Kolari, T. 2012. Skinnarilan niemen kasvillisuus ja kulttuuriympäristö. Etelä-Karjala -instituutti. Raportti 17. Lappeenrannan teknillinen yliopisto.

Kontiokorpi, A. & Kontiokorpi, J. 2014. Läntisen Etelä-Karjalan maakunnallisesti tärkeät lintualueet. MAALI-hankkeen raportti. Etelä-Karjalan Lintutieteellinen Yhdistys ry.

- Kontturi, O. & Lyytikäinen, A. 1987. Etelä-Karjalan harjuluonto. Valtakunnallinen harjututkimusraportti 36. Etelä-Karjalan seutukaavaliitto.
- Kuitunen, K. 2013. Lappeenrannan länsiosan lepakko- ja pesimälinnustoselvitys 2013. Liite länsiosan luontoselvitykseen (Pöyry Finland Oy 2014).
- Lappeenrannan kaupunki 2010. Liito-oravan esiintyminen Skinnarilan kampusalueen lähialueilla keväällä 2010. Ympäristötarkastajan maastokäynti.
- Leivo, M., Asanti, T., Koskimies, P., Lammi, E., Lampolahti, J., Mikkola-Roos, M. ja Virolainen, E. 2002. Suomen tärkeät lintualueet FINIBA. BirdLife Suomen julkaisuja (No 4). <http://www.birdlife.fi/suojelu/paikat/finiba/finiba-johdanto.shtml>.
- Liukko, U-M., Henttonen, H., Hanski, I. K., Kauhala, K., Kojola, I., Kyheröinen, E-M. & Pitkänen, J. 2016. Suomen nisäkkäiden uhanalaisuus 2015 – The 2015 Red List of Finnish Mammal Species. Ympäristöministeriö & Suomen ympäristökeskus. 34 s.
- Luonnontieteellinen keskusmuseo 2016. Vieraslajit. <http://www.vieraslajit.fi>.
- Maa ja Vesi Oy 2004. Kampusalueen asemakaavan luontoselvitys.
- Pöyry Finland Oy 2014. Lappeenrannan keskustan länsiosan osayleiskaavan luontoselvitys. Lappeenrannan kaupunki.
- Rassi, P., Hyvärinen, E., Juslén, A. ja Mannerkoski, I. (toim.) 2010. Suomen lajien uhanalaisuus – Punainen kirja 2010. 685 s. Ympäristöministeriö ja Suomen ympäristökeskus. Helsinki.
- Raunio, A., Schulman, A. ja Kontula, T. (toim.). 2008. Suomen luontotyyppeiden uhanalaisuus. Suomen ympäristö 8/2008. Osat 1 ja 2. 264 + 572 s. Suomen ympäristökeskus.
- Saimaan Vesiensuojeluyhdistys ry 2016. Läntinen Pien-Saimaa. <http://www.svsy.fi/ry/index.php?p=25&yl=2&el=18>.
- Sierla, L., Lammi, E., Mannila, J. & Nironen, M. 2004. Direktiivilajien huomioon ottaminen suunnittelussa. Suomen ympäristö 742. Ympäristöministeriö.
- Suomen ympäristökeskus SYKE 2013. Uhanalaisten lajien havaintorekisteritiedot. Paikkatietoineisto 19.3.2013.
- Suomen ympäristökeskus SYKE 2016. Ympäristökarttapalvelu Karpalo ja Vesikartta. http://www.syke.fi/fi-FI/Avoim_tieto/Karttapalvelut. Avoimen tiedon palvelun lisenssi: Creative Commons Nimeä 4.0.
- Tiainen, J., Mikkola-Roos, M., Below, A., Jukarainen, A., Lehikoinen, A., Lehtiniemi, T., Pessa, J., Rajasärkkä, A., Rintala, J., Sirkiä, P. & Valkama, J. 2016. Suomen lintujen uhanalaisuus 2015 – The 2015 Red List of Finnish Bird Species. Ympäristöministeriö & Suomen ympäristökeskus. 49 s.
- Ympäristöministeriö 2015. Liito-oravan suojelu. http://www.ymparisto.fi/fi-FI/Luonto/Lajit/Lajiensuojelutyo/Yksittaisten_lajien_suojelu/Liitooravan_suojelu.
- Rekisteritiedot:
- Etelä-Karjalan lintutieteellinen yhdistys ry, Tiira-havaintotietokannan lintuhavainnot. 11/2012.
- Luonnontieteellinen keskusmuseo, sääksirekisteri ja petolintujen rengastusrekisteri. 28.1.2013.
- Suomen ympäristökeskuksen rekisteri uhanalaisista lajeista 19.3.2013.



NRO	NIMI	KUVAUS	ARVO	TIETOLÄHDE	LISÄTIETO
1	Lampisuon rinteen liito-oravaesiintymä	liito-oravametsä	luontodirektiivin liitteen IV(a)-laji	Pöyry 2013 ja 2015	asuttu esiintymä vuosina 2013 ja 2015
2	Lampisuon itäpuolen liito-oravahavainnot	liito-oravametsä	luontodirektiivin liitteen IV(a)-laji	Pöyry 2013 ja 2015	liito-oravahavainnot vuosina 2013 ja 2015
3	Lampisuo	suo	muu luontokohde	Pöyry 2013 ja 2015, Metsäkeskus	suo ei ole luonnontilainen
4	Yliopiston eteläpuolen liito-oravaesiintymä	liito-oravametsä	luontodirektiivin liitteen IV(a)-laji	Pöyry 2013 ja 2015	asuttu esiintymä vuonna 2013, vähemmän papanoita vuonna 2015
5	Yliopiston länsipuolen liito-oravaesiintymä	liito-orava	luontodirektiivin liitteen IV(a)-laji	Maa ja Vesi Oy 2004, Hugg ym. 2005, Lappeenrannan kaupunki 2010, Pöyry 2012, 2013 ja 2015	liito-oravahavainnot vuosina 2004 ja 2005, asuttu esiintymä vuosina 2010,

					2012, 2013 ja 2015
6	Hovinsuon pohjoispuolen liito-oravahavainnot	liito-orava	luontodirektiivin liitteen IV(a)-laji	Hugg ym. 2005, Pöyry 2013 ja 2015	liito-oravahavaintoja vuosina 2013 ja 2015
7	Länsiosan rantametsän liito-oravaesiintymä	liito-orava	luontodirektiivin liitteen IV(a)-laji	Hugg ym. 2005, Pöyry 2012, 2013 ja 2015	liito-oravahavaintoja vuonna 2004, asuttu esiintymä vuosina 2013 ja 2015
8	Siirtolapuutarhan länsipuolen liito-oravahavainnot	liito-orava	luontodirektiivin liitteen IV(a)-laji	Pöyry 2012, 2013 ja 2015	liito-oravahavaintoja vuosina 2013 ja 2015
9	Länsiosan rantametsä	lahopuustoinen metsä	muu luontokohde	Kuitunen 2013, Pöyry 2012, 2013 ja 2015	huomionarvoinen linnusto, useita liito-oravaesiintymiä
10	Parkinmäen liito-oravaesiintymä	liito-orava	luontodirektiivin liitteen IV(a)-laji	Hugg ym. 2005, Pöyry 2012, 2013 ja 2015	liito-oravahavaintoja vuosina 2004 ja 2013, asuttu esiintymä vuonna 2015
11	Parkinmäki	harjualue, kangasvuokko, lepakot	paikallisesti arvokas harjualue, uhanalainen kasvilaji, luontodirektiivin liitteen IV(a)-lajien ruokailualue (II luokan lepakkoalue)	POSKI-selvitys, Kolari 2012, Kuitunen 2013, Pöyry 2012, 2013 ja 2015	vanha puusto, huomionarvoinen linnusto ja harjukasvillisuus, liito-oravaesiintymä, virkistyskäyttö ja kulttuuriympäristön arvot
12	Saimaa-Lietvesi	linnusto	Suomen tärkeä FINIBA-lintualue	BirdLife Suomi ry, Kontikorpi & Kontiokorpi 2014	laaja aluekokonaisuus, sisältää Pien-Saimaan koskeloselkien maakunnallisesti tärkeän MAALI-lintualueen osan Sunisenselällä ja Sammonlahdella selvitysalueen lähi-vesillä